

Qlima

REMOTE CONTROL MANUAL RG10



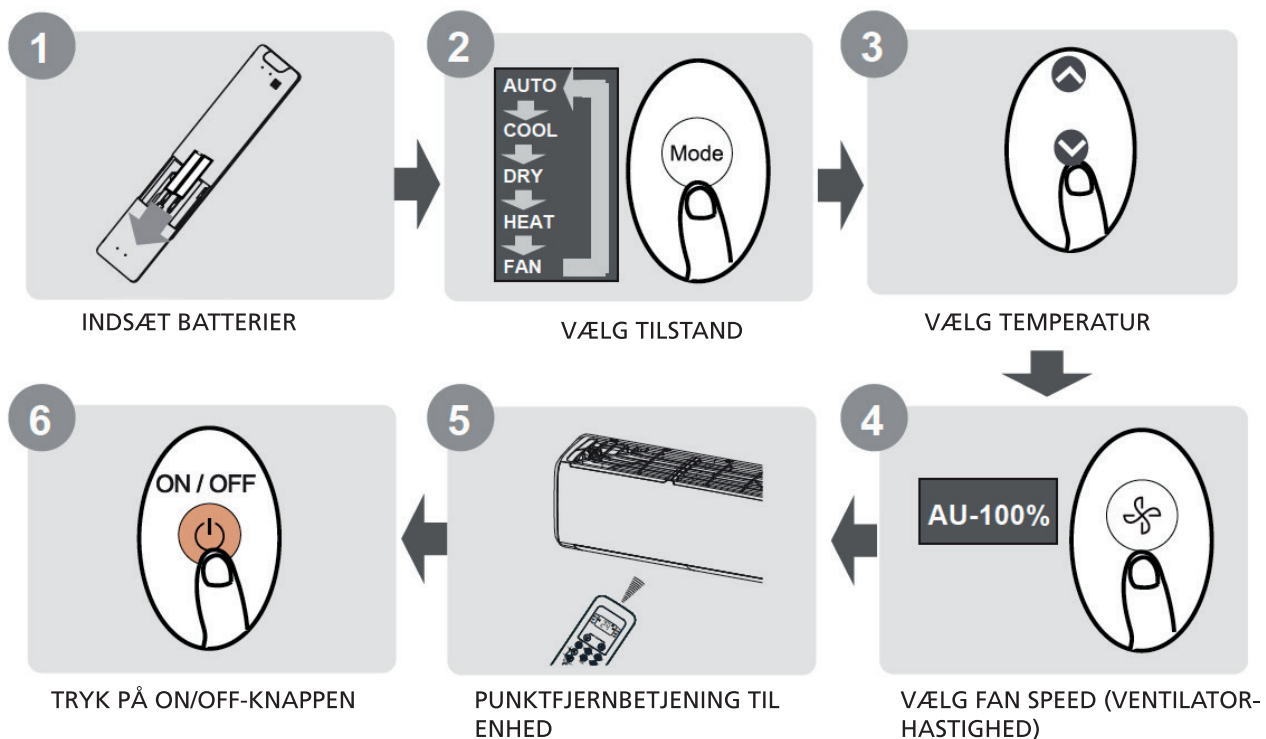
DK	BRUGSANVISNING	2
FIN	KÄYTTÖOHJEET	12
GB	OPERATING MANUAL	22
S	BRUKSANVISNING	32

A BETJENING UDEN FJERNBETJENING

FJERNBETJENING SPECIFIKATIONER:

Nominel spænding	3,0V (tørbatterier R03/LR03x2)(medfølger ikke)
Signalmodtagelsesområde	8 m
Miljø	-5°C~60°C

HURTIGSTARTGUIDE:

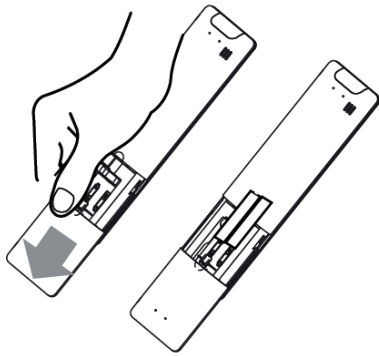


B HÅNDTERING AF FJERNBETJENINGEN

ISÆTNING OG UDSKIFTNING AF BATTERIER

Dit klimaanlæg leveres muligvis med to batterier (nogle enheder). Sæt batterierne i fjernkontrollen før den tages i brug.

- Skub dækslet på bagsiden af fjernkontrollen nedad, så batterirummet bliver synligt.
- Sæt batterierne i, og sørg for, at batteriernes (+) og (-) passer med symbolerne i batterirummet.
- Skub batteridækslet tilbage på plads.



BEMÆRK OM BATTERIER

For at produktet skal virke optimalt:

- Bland ikke gamle og nye batterier sammen, eller forskellige slags batterier.
- Lad ikke batterier sidde i fjernkontrollen, hvis du ikke regner med at bruge apparatet i mere end to måneder.



BORTSKAFFELSE AF BATTERIER

Batterier må ikke bortskaffes sammen med usorteret husholdningsaffald. Der henvises til lokale regler om korrekt bortskaffelse af batterier.



TIPS TIL BRUG AF FJERNKONTROLLEN

- Fjernkontrollen skal holdes inden for 8 meter fra apparatet.
- Apparatet bipper, når den modtager signal fra fjernkontrollen.
- Gardiner, andre materialer og direkte sollys kan påvirke den infrarøde signal-modtager.
- Fjern batterierne, hvis fjernkontrollen ikke skal bruges i mere end to måneder.

NOTER TIL BRUG AF FJERNBETJENING

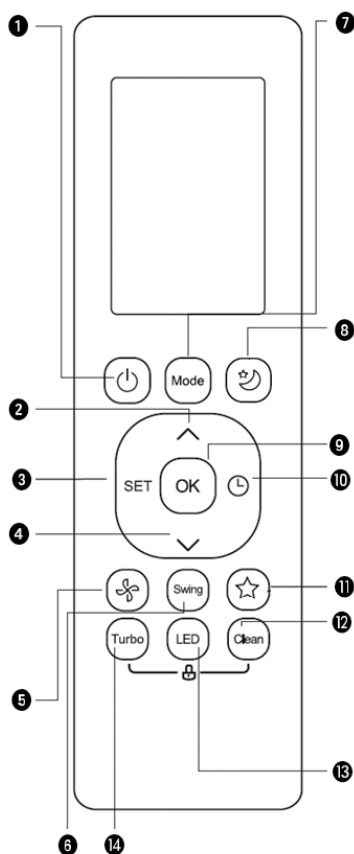
Enheden skal være i overensstemmelse med lokale, nationale bestemmelser.

Dette udstyr er blevet testet og fundet i overensstemmelse med grænserne for en Klasse B digital enhed i henhold til afsnit 15 i FCC-reglerne. Disse grænser er designet til at give rimelig beskyttelse mod skadelig interferens i boliginstallationer. Dette udstyr genererer, bruger og kan udstråle radiofrekvensenergi, og hvis det ikke installeres og bruges i overensstemmelse med instruktionerne, kan det forårsage skadelig interferens med radiokommunikation. Der er dog ingen garanti for, at der ikke vil opstå interferens i en bestemt installation. Hvis dette udstyr forårsager skadelig interferens i radio- eller tv-modtagelse, hvilket kan konstateres ved at tænde og slukke udstyret, opfordres brugeren til at forsøge at udbedre forholdene på en eller flere af følgende foranstaltninger:

- Drej eller flyt modtagerantennen.
- Øg afstanden mellem udstyret og modtageren.
- Tilslut udstyret til en stikkontakt på et andet kredsløb end det, modtageren er tilsluttet.
- Kontakt forhandleren eller en erfaren radio/tv-tekniker for at få hjælp.
- Ændringer eller modifikationer, som ikke er godkendt af den part, der er ansvarlig for overholdelse, kan ugyldiggøre brugerens ret til at betjene udstyret.

C KNAPPER OG FUNKTIONER

Før du begynder at bruge dit nye klimaanlæg, skal du lære dets fjernkontrol at kende. Det følgende er en kort introduktion til selve fjernkontrollen. For vejledning om, hvordan dit klimaanlæg skal betjenes, bedes du se afsnittet Sådan bruges de grundlæggende funktioner i denne manual.

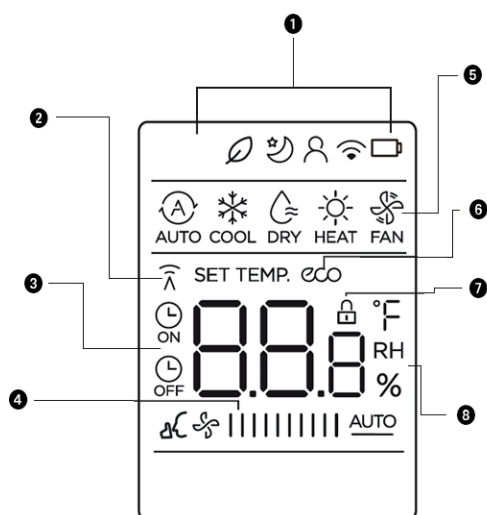


1. ON/OFF (Tænd/Sluk) - Tænder og slukker enheden.
2. TEMP▲ - Øger temperaturen i intervaller på 1°C. Max. temperatur er 30°C. BEMÆRK: Hvis du trykker på knapperne ▲ og ▼ samtidig i 3 sekunder, skifter temperaturvisningen mellem °C og °F.
3. SET (Indstil) - Scroller gennem driftsfunktionerne som følger: Fresh (Frisk) > Sleep (Dvale) > Follow me (Følg mig) > AP mode (AP-tilstand) > Self clean (Selvrensning).. . Det valgte symbol vil blinke på visingsområdet, tryk på OK-knappen for at bekræfte.
4. TEMP ▼ - Sænker temperaturen i trin på 1°C. Min. temperatur er 16 °C.
5. FAN SPEED (Ventilatorhastighed) - Vælg ventilationshastighed i følgende rækkefølge: AUTO > LOW > MED > HIGH. **BEMÆRK:** Hvis du holder denne knap nede i 2 sekunder, aktiveres Silence-funktionen
6. SWING (Sving) - Starter og stopper de vandrette lamellers bevægelse. Hold nede i 2 sekunder for at starte de lodrette lamellers automatiske svingfunktion.
7. MODE (Tilstand) - Ruller gennem driftstilstande som følger: AUTO > COOL (Kølig) > DRY (Tør) > HEAT (Varme) > FAN (Ventilator)
8. SLEEP - Sparer energi i sovetiden.
9. OK - Bruges til at bekræfte de valgte funktioner.
10. TIMER - Indstil timeren til at tænde eller slukke for enheden.
11. SHORTCUT - Bruges til at gendanne de aktuelle indstillinger eller genoptage tidligere indstillinger.
12. CLEAN - Bruges til at starte/stoppe funktionen Self Clean eller Active Clean.
13. LED - Tænder og slukker for summeren til indendørsenhedens LED-skærm og klimaanlæg, som skaber et behageligt og stille miljø.
14. TURBO - Gør det muligt for enheden at nå forudindstillet temperatur på kortest mulig tid.

DK

D FJERNSKÆRMINDIKATORER

Information vises, når fjernbetjeningen bliver tændt.



- Frisk funktionsvisning (nogle enheder).
 - Dvaletilstandsvisning.
 - Følg mig-funktionsvisning.
 - Trådløs kontrol-funktionsvisning.
 - Detektering af lavt batterivisning (hvis blinker).
- Transmissionsindikator - Lyser, når fjernbetjeningen sender signal til indendørsenheden.
- ON TIMER On(Timer tændt)-visning.
 - OFF TIMER OFF(Timer slukket)-visning.
 - Silence (Lydløs) funktionsvisning.
- FAN SPEED(Ventilator hastighed) -visning - Viser den valgte ventilatorhastighed:

Silence (Lydløs) -	1%	
	2% - 20%	
LOW (Lav) -	21% - 40%	
MED -	41% - 60%	
HIGH (Høj) -	61% - 80%	
	81% - 100%	
AUTO		

Denne ventilatorhastighed kan ikke justeres i AUTO- eller DRY(Tør)-tilstand.
- Tilstandsdisplay - Viser den aktuelle herunder: AUTO > COOL > DRY > HEAT > FAN.
- ECO-visning - Vises, når ECO-funktionen er aktiveret.
- LOCK-visning - Vises, når LOCK-funktionen er aktiveret.
- Temperatur/timer/ventilatorhastighed visning - Viser som standard den indstillede temperatur, eller ventilator- eller timerindstilling, når TIMER ON/OFF(Timer tænd/sluk)-funktionerne bruges.

 - Temperaturområde: 16-30°C.
 - Timerindstillingsområde: 0-24 hours

Dette display er tomt, når der køres i FAN(Ventilator)-tilstand.

**BEMÆRK:**

Alle indikatorer vist i figuren er med henblik på en tydelig præsentation. Men under den aktuelle drift vises kun de relative funktionstegn på skærmen.

E SÅDAN BRUGES GRUNDLÆGGENDE FUNKTIONER

GRUNDLÆGGENDE BETJENING

BEMÆRK! Inden drift skal du sørge for, at enheden er tilsluttet, og at strømmen er tilgængelig.

INDSTILLING AF TEMPERATUR

Driftstemperaturområdet for apparatet er 16-30°C /20-28 °C. Du kan øge eller sænke den indstillede temperatur med 1°C ad gangen.

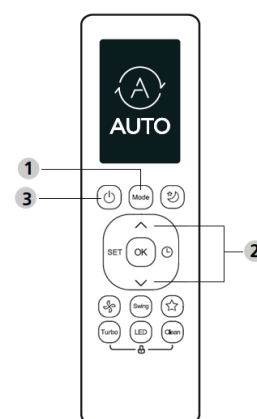
AUTO-tilstand

I AUTO-tilstand vil apparatet automatisk vælge en af funktionerne COOL(Kølig)-, FAN(Ventilator)-, HEAT(Varme)- eller DRY(Tør)-tilstand, baseret på den indstillede temperatur.

1. Tryk på MODE(Tilstand)-knappen for at vælge AUTO.
2. Indstil din ønskede temperatur ved hjælp af knapperne TEMP ▲ eller TEMP ▼.
3. Tryk på ON/OFF(Tænd/Sluk)-knappen for at tænde og slukke apparatet.

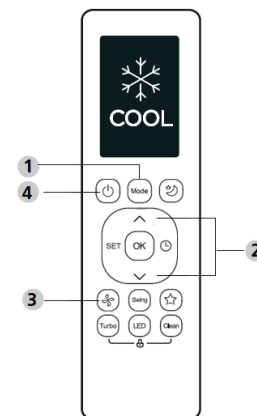
**BEMÆRK!**

FAN SPEED (Ventilatorhastighed) kan ikke indstilles til AUTO-tilstand.



COOL(Kølig)-tilstand

1. Tryk på MODE(Tilstand)-knappen for at vælge COOL(Kølig)-tilstand.
2. Indstil din ønskede temperatur ved hjælp af knapperne TEMP ▲ eller TEMP ▼.
3. Tryk på FAN(Ventilator)-knappen for at vælge ventilatorhastighed i området AUTO, LOW, MED eller HIGH.
4. Tryk på ON/OFF-knappen for at tænde og slukke apparatet.

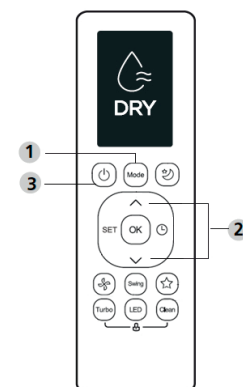


DRY(Tør)-tilstand (affugtning)

1. Tryk på MODE-knappen for at vælge DRY (Tør).
2. Indstil din ønskede temperatur ved hjælp af knapperne TEMP ▲ eller TEMP ▼.
3. Tryk på ON/OFF-knappen for at tænde og slukke apparatet.

**BEMÆRK!**

FAN SPEED (Ventilatorhastighed) kan ikke ændres i DRY(Tør)-tilstand.



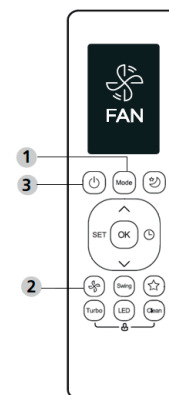
FAN(Ventilator)-tilstand

1. Press the MODE button to select FAN mode.
2. Tryk på FAN-knappen for at vælge ventilatorhastighed i området AUTO, LOW, MED eller HIGH.
3. Tryk på ON/OFF-knappen for at tænde og slukke apparatet.



BEMÆRK!

Du kan ikke indstille temperaturen i FAN(Ventilator)-tilstand. Som et resultat, vil LCD-skærmen på din fjernkontrol ikke vise temperaturen.



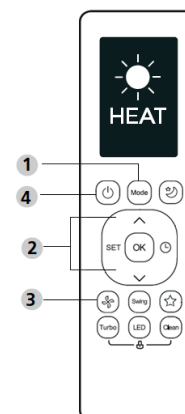
HEAT(Varme)-tilstand

1. Tryk på MODE-knappen for at vælge HEAT(Varme)-tilstand.
2. Indstil din ønskede temperatur ved hjælp af knapperne TEMP ▲ eller TEMP ▼.
3. Tryk på FAN-knappen for at vælge ventilatorhastighed i området AUTO, LOW, MED eller HIGH.
4. Tryk på ON/OFF-knappen for at tænde og slukke apparatet.



BEMÆRK!

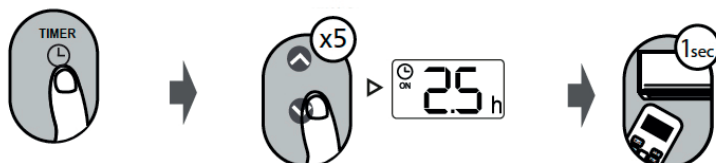
Når temperaturen udenfor falder, kan det påvirke ydeevnen for dit apparats HEAT(Varme)-funktion. I sådanne tilfælde anbefaler vi, at dette klimaanlæg bruges sammen med andre varmeapparater.



INDSTILLING AF TIMER:

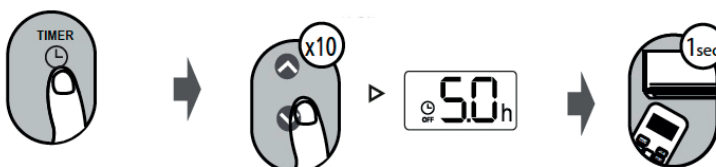
TIMER ON/OFF (Timer tænd/sluk) – Indstiller det tidsrum, hvorefter enheden automatisk tænder/slukker.

TIMER ON(Timer tænd)-indstilling:



1. Tryk på TIMER-knappen for at starte ON(Tænd)-tidssekvensen.
2. Tryk på Temp. op eller ned-knappen flere gange for at indstille det tidspunkt, hvorpå enheden skal tændes.
3. Ret fjernbetjeningen mod enheden, og vent 1 sek., TIMER ON(Timer tænd) aktiveres.

TIMER OFF(Timer sluk)-indstilling:



1. Tryk på TIMER-knappen for at starte OFF(Sluk)-tidssekvensen.
2. Tryk på Temp. op eller ned-knappen flere gange for at indstille det tidspunkt, hvorpå enheden skal slukkes.
3. Ret fjernbetjeningen mod enheden, og vent 1 sek., TIMER OFF (Timer sluk) aktiveres.

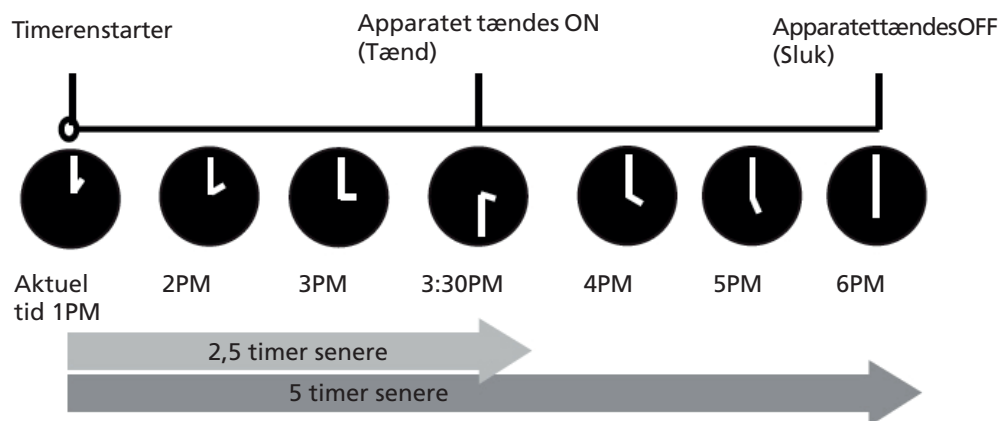
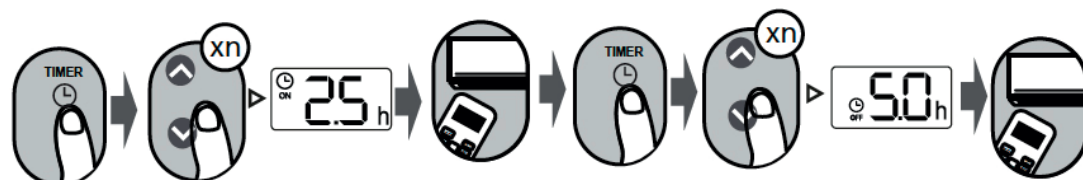


BEMÆRK:

1. Når du indstiller TIMER ON (Timer tænd) eller TIMER OFF (Timer sluk), øges tiden med 30 minutters trin ved hvert tryk, op til 10 timer. Efter 10 timer og op til 24 timer vil tiden øges med 1-times intervaller. (For eksempel, tryk 5 gange for at få 2,5 timer, og tryk 10 gange for at få 5 timer.) Timeren vender tilbage til 0.0 efter 24.
2. Cancel either function by setting its timer to 0.0h.

TIMER ON & OFF(Timer tænd/sluk)-indstilling (eksempel):

Husk, at de tidsperioder, du angiver for begge funktioner, referer til antal timer efter den aktuelle tid.

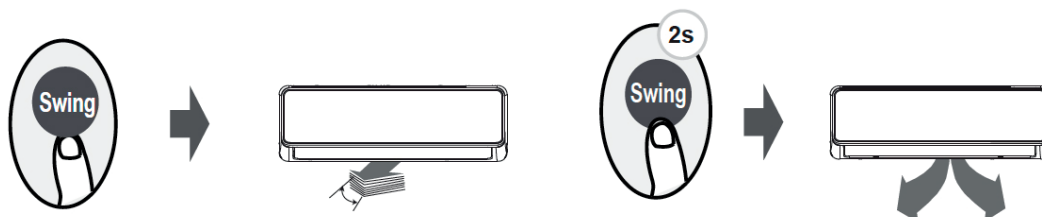


Eksempel: Hvis den aktuelle timer er 1PM (13:00), tænder enheden 2,5 timer senere 3:30PM (15:30) og slukkes kl. 6PM (18:00) for at indstille timeren som beskrevet ovenfor.

F SÅDAN BRUGES DE AVANCEREDE FUNKTIONER

SWING(SVING)-FUNKTIONEN

Tryk på Swing-knappen



- Den vandrette lamell svinger op og ned automatisk, når du trykker på Swing-knappen. Tryk igen for at stoppe den.
- Bliv ved med at trykke på denne knap i mere end 2 sekunder, den lodrette lamel svingfunktion er aktiveret.

LED-SKJERM:

Tryk på LED-knappen.

Tryk på denne knap for at tænde og slukke for displayet på indendørsenheden.



Tryk på denne knap i mere end 5 sekunder (nogle enheder)

Bliv ved med at trykke på denne knap i mere end 5 sekunder, indendørsenheden viser den aktuelle rumtemperatur. Tryk på mere end 5 sekunder igen for at vende tilbage for at vise den indstillede temperatur.



ECO-Funktion

Tryk på denne knap for at gå til den energieffektive tilstand.

Bemærk: Denne funktion er kun tilgængelig i COOL(Kølig)-tilstand.



ECO-drift:

Under køletilstand skal du trykke på denne knap, fjernbetjeningen justerer automatisk temperaturen til 24° C, blæserhastighed på Auto for at spare energi (kun når den indstillede temperatur er mindre end 24 °C). Hvis den indstillede temperatur er over 24° C, tryk på ECO-knappen, ventilatorhastigheden ændres til Auto, den indstillede temperatur forbliver uændret.



BEMÆRK:

Ved at trykke på knappen eller ændre tilstanden eller justere den indstillede temperatur til mindre end 24° C vil standse ECO-drift. Under ECO-drift skal den indstillede temperatur være 24° C eller derover, det kan resultere i utilstrækkelig afkøling. Hvis du føler dig utilpas, skal du bare trykke på ECO-knappen igen for at standse den.

Lydløsfunktion

Bliv ved med at trykke på Fan(Ventilator)-knappen i mere end 2 sekunder for at aktivere/deaktivere Silence(Lydløs)-funktionen (nogle enheder). På grund af kompressorens lavfrekvente drift kan det resultere i utilstrækkelig køle- og varmekapacitet. Tryk på ON/OFF(Tænd/Sluk)-, Mode(Tilstand)-, Sleep(Dvale)-, Turbo- eller Clean(Ren)-knappen under betjening for at annullere Lydløs-funktionen.



FP-funktionen

Enheden fungerer ved høj ventilatorhastighed (mens kompressoren er tændt) med temperaturen automatisk indstillet til 8° C.

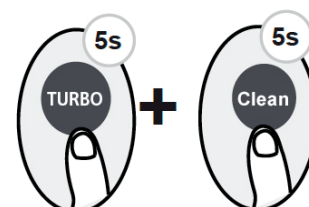
Bemærk: Denne funktion er kun til varmpumpe klimaanlæg.

Tryk på denne knap 2 gange i løbet af et sekund under HEAT (Varme)-tilstand og indstil temperaturen på 16 °C for at aktivere FP-funktionen. Tryk på On/Off(Tænd/Sluk)-, Sleep (Dvale)-, Mode(Tilstand)-, Fan(Ventilator)- og Temp-knappen under betjening annullerer denne funktion.



LOCK-funktionen

Tryk Turbo-knappen og clean-knappen på samme tid i mere end 5 sekunder for at aktivere låsefunktionen. Alle knapper svarer ikke, ved at trykke på disse to knapper i to sekunder igen for at deaktivere låsning.



SHORTCUT funktion

Tryk på SHORTCUT-knappen (nogle enheder). Tryk på denne knap, når fjernbetjeningen er tændt, systemet vil automatisk vende tilbage til de tidligere indstillinger inklusive driftstilstand, indstillingstemperatur, blæserhastighedsniveau og dvalefunktion (hvis aktiveret). Hvis der trykkes mere end 2 sekunder, vil systemet automatisk gendanne de aktuelle driftsindstillinger inklusive driftstilstand, indstillingstemperatur, blæserhastighedsniveau og dvalefunktion (hvis aktiveret).



CLEAN funktion

Tryk på knappen CLEAN. Luftbårne bakterier kan vokse i den fugt, der kondenserer omkring varmeveksleren i enheden. Ved regelmæssig brug fordampes det meste af denne fugt fra enheden. Ved at trykke på knappen CLEAN renser din enhed sig selv automatisk. Efter rengøring slukker enheden automatisk. Ved at trykke på knappen CLEAN midt i cyklusen annulleres handlingen og enheden slukkes. Du kan bruge CLEAN så ofte du vil.

Bemærk: Du kan kun aktivere denne funktion i COOL- eller DRY-tilstand.

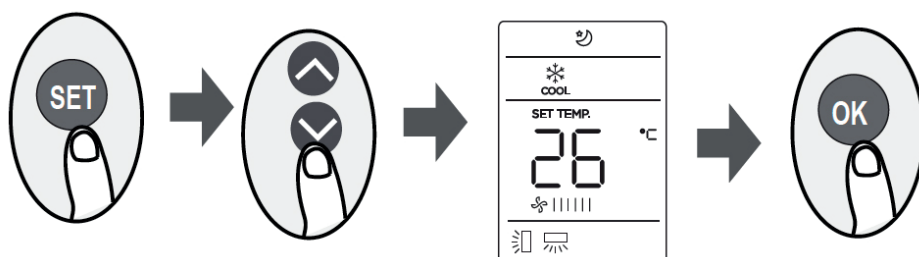


TURBO-funktionen

Tryk på Turbo-knappen. Når du vælger Turbo-funktionen i COOL(Kølig)-tilstand, vil enheden blæse kølig luft med den stærkeste vindindstilling for at jumpstarte køleprocessen. Når du vælger Turbo-funktionen i HEAT(Varme)-tilstand, for enheder med elektriske varmeelementer, vil den Electric HEATER aktiveres og jumpstarte opvarmningsprocessen.



SET(Indstil)-funktionen



- Tryk på SET(Indstil)-knappen for at åbne funktionsindstillingen, tryk derefter på knappen SET (Indstil) eller TEMP ▲ eller TEMP ▼ for at vælge den ønskede funktion. Det valgte symbol vil blinke på visingsområdet, tryk på OK-knappen for at bekræfte.
- For at annullere den valgte funktion skal du blot udføre de samme procedurer som ovenfor.
- Tryk på SET (Indstil)-knappen for at scrolle gennem driftsfunktionerne som følger: Self clean (Selvrensning) > Fresh (Frisk) 🍃 (nogle enheder) > Sleep (Dvale) 🌙 > Follow Me (Følg mig) 👤 > AP mode (AP-tilstand) 📶 (nogle enheder)

FRESH(FRISK)-FUNKTION 🍃 (NOGLE ENHEDER):

Når FRESH(Frisk)-funktionen startes, får iongeneratoren strøm og hjælper med at rense luften indeni.

SLEEP(DVALE)-FUNKTIONEN 🌙:

SLEEP(Dvale)-funktionen bruges til at sænke energiforbruget, mens du sover (hvis du ikke har brug for de samme temperaturindstillinger for at føle dig veltilpas). Denne funktion kan kun aktiveres med fjernkontrol. Bemærk: Sleep(Dvale)-funktionen kan ikke bruges i FAN(Ventilat)- eller DRY(Affugtning)-tilstand.

FOLLOW ME(FØLG MIG)-FUNKTION :

FOLLOW Me(Følg mig)-funktionen gør det muligt for fjernbetjeningen at måle temperaturen på den aktuelle placering og sende dette signal til klimaanlægget med 3 minutters intervaller. Når funktionerne AUTO, COOL (Kølig) eller HEAT (Varme) bruges, vil måling af omgivelsestemperaturen fra fjernkontrollen (i stedet for fra selve indendørs enheden) gøre det muligt for klimaanlægget at optimere temperaturen omkring dig og sikre maksimal komfort.

BEMÆRK: Hold Turbo-knappen nede i syv sekunder for at starte/stoppe hukommelsesfunktionen i Follow Me(Følg mig)-funktionen.

- Hvis hukommelsesfunktionen er aktiveret, vises "ON" (Tænd) i 3 sekunder på skærmen.
- Hvis hukommelsesfunktionen er stoppet, vises "OFF" (Sluk) i 3 sekunder på skærmen.
- Mens hukommelsesfunktionen er aktiveret, skal du trykke på ON/OFF(Tænd/Sluk)-knappen, skifte tilstand eller strømsvigt annullerer ikke Follow me(Følg mig)-funktionen.

AP-FUNKTIONEN (NOGLE ENHEDER):

Vælg AP-tilstand for at udføre trådløs netværkskonfiguration. For nogle enheder fungerer det ikke ved at trykke på knappen SET (Indstil). For at gå ind i AP-tilstand skal du kontinuerligt trykke på LED-knappen syv gange i 10 sekunder.

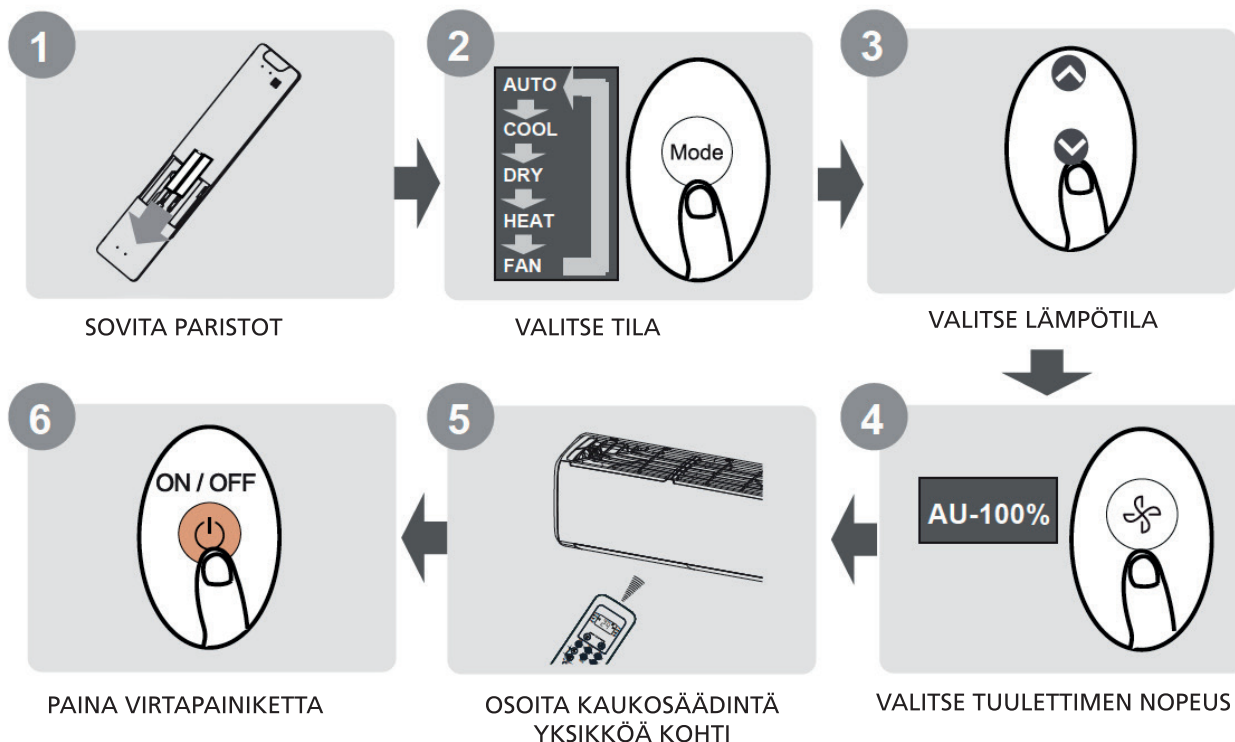
Det design og de specifikationer kan uden forudgående kendskab blive ændret til at forbedre produktet. Raadpleeg het salgsagentschap af fabrikanten for mere information.

A KAUKOSÄÄTIMEN KÄYTTÖ

KAUKOSÄÄTIMEN TEKNISET TIEDOT:

Nimellisjännite	3,0 V (kuivapariistot R03/LR03x2)(ei sisälly)
Signaalin vastaanottoalue	8 m
Ympäristö	-5~60 °C

PIKAOPAS:



ETKÖ OLE VARMA, MITÄ TOIMINTO TEKEE?

Katso tämän oppaan Perustoimintojen käyttäminen- ja Lisätoimintojen käyttäminen -osista yksityiskohtaiset kuvauksen ilmastointilaitteen käyttämisestä.



ERITYISHUOMAUTUS

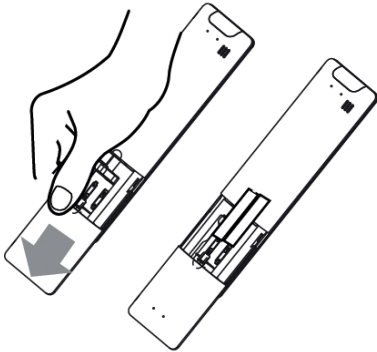
- Painikkeiden muoto yksikössäsi voi olla hieman erilainen kuin tässä näytetyt.
- Jos sisäyksikössä ei ole erityistä toimintoa, kyseisen toiminnon painikkeen painamisella kaukosäätimessä ei ole mitään vaikutusta.

B KAUKOSÄÄTIMEN KÄSITTELY

AKKUJEN/PARISTOJEN VAIHTAMINEN

Ilmastointilaitteyksikön mukana saattaa olla kaksi akkua/paristoa (jotkin yksiköt). Laita akut/paristot kaukosäätimeen ennen käyttöä.

- Liu'uta kaukosäätimen takakannta taaksepäin ja paristolokero tulee näkyviin.
- Laita akut/paristot paikalleen. Huomioi akkujen/paristojen (+)- ja (-)-napojen oikeat suunnat paristolokeron kuvissa.
- Liu'uta kaukosäätimen takakansi takaisin paikalleen.



HUOMAUTUKSIA AKUISTA/PARISTOISTA

Saavuttaaksesi tuotteen optimaalisen suorituskyvyn:

- Älä sekoita vanhoja ja uusia akkuja/paristoja tai erityyppisiä akkuja/paristoja.
- Älä jätä akkuja/paristoja kaukosäätimeen, jos et aio käyttää laitetta yli 2 kuukauteen



AKKUJEN/PARISTOJEN HÄVITTÄMINEN

Älä hävitä akkuja/paristoja lajittelemattoman kotitalousjätteen joukossa. Katso tietoja akkujen/paristojen asianmukaisesta hävittämisestä paikallisista laeista.



VINKKEJÄ KAUKOSÄÄTIMEN KÄYTTÄMISESTÄ

- Kaukosäädintä täytyy käyttää enintään 8 metrin etäisyydellä yksiköstä.
- Yksikkö antaa äänimerkin, kun signaali on vastaanotettu.
- Verhot, muut materiaalit ja suora auringonvalo voivat häiritä infrapunasihtin vastaanottimen toimintaa.
- Poista akut/paristot, jos kaukosäädintä ei käytetä yli 2 kuukauteen.

HUOMAUTUKSIA KAUKOSÄÄTIMEN KÄYTTÄMISESTÄ

Laitteen tulee olla paikallisten ja kansallisten asetusten mukainen.

Laitte on testattu ja sen on todettu vastaavan luokan B digitaalisten laitteiden rajoja FCC:n sääntöjen osan 15 mukaisesti. Nämä rajat on suunniteltu tarjoamaan riittävä suojaus haitallista interferenssiä vastaan tyypillisessä asuinhuoneistoasennuksessa.

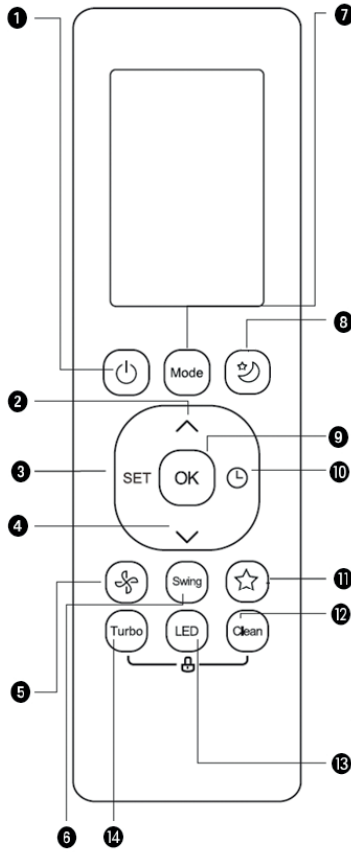
Laitteisto käyttää ja voi säteillä radiotaajuista energiaa. Jos sitä ei ole asennettu ja käytetä ohjeiden mukaisesti, se voi aiheuttaa haitallista interferenssiä radioviestinnälle. Ei ole kuitenkaan mitään takuita, että interferenssiä ei tapahdu tietyssä asennuksessa.

Jos laite aiheuttaa haitallista interferenssiä radio- tai televisiovastaanottoon, mikä voidaan määrittää sammuttamalla laite ja käynnistämällä se uudelleen, käyttäjää kehoitetaan kokeilemaan interferenssin korjaamista jollakin seuraavista tavoista:

- Kohdista vastaanottoantenni uudelleen tai siirrä se toiseen paikkaan.
- Suurena laitteiston ja vastaanottimen välistä etäisyyttä.
- Yhdistä laite pistorasiaan, joka on toisessa piirissä kuin pistorasia, johon vastaanotin on liitetty.
- Kysy neuvoja jälleenmyyjältä tai kokeneelta radio-/TV-asentajalta.
- Muut kuin yhdenmukaisuudesta vastuussa olevan osapuolen nimenomaisesti hyväksymät muutokset tai mukautukset saattavat mitätöidä käyttäjän oikeutuksen käyttää laitetta.

C PAINIKKEET JA TOIMINNOT

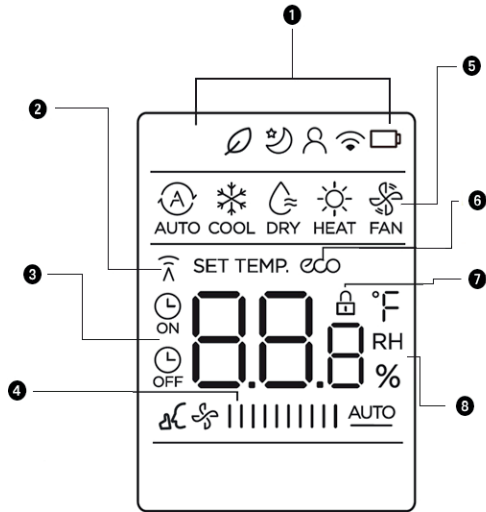
Ennen kuin alat käyttää uutta ilmastointilaitettasi, varmista, että tutustut sen kaukosäätimeen. Seuraavassa on lyhyt itse kaukosäätimen esittely. Katso ohjeet ilmastointilaitteen käytöstä tämän oppaan Perustoimintojen käyttäminen -osasta.



1. ON/OFF (PÄÄLLÄ/POIS) - Käynnistää tai sammuttaa yksikön.
2. LÄMPÖTILA - Nostaa lämpötilaa 1 °C:een välein. Enimmäislämpötila on 30 °C. HUOMAUTUS: Jos painat samanaikaisesti ^ ja v painikkeita 3 sekunnin ajan, lämpötilanäyttö vaihtuu °C:n ja °F:n välillä.
3. ASETA - Selaa käyttötoimintoja seuraavasti: Fresh > Follow Me > AP-tila > Fresh... Valittu symboli vilkkuu näyttöalueella. Vahvasta painamalla OK-painiketta.
4. LÄMPÖTILA - Laskee lämpötilaa 1 °C:een välein. Alin lämpötila on 16 °C.
5. TUULETTIMEN NOPEUS - Valitsee tuulettimen nopeudet seuraavassa järjestyksessä: AUTO, LOW, MED, HIGH HUOM: Painikkeen pitäminen alhaalla 2 sekunnin ajan aktivoi Silence-toiminnon.
6. SWING (KEINUMINEN) - Käynnistää ja pysäyttää säleikköjen vaakasuuntaisen liikkeen. Pidä alhaalla 2 sekuntia käynnistääksesi säleikön pystysuuntaisen automaattisen keinutoiminnon.
7. TILA - Selaa toimintotiloja seuraavasti: AUTO -> COOL -> DRY -> HEAT -> FAN HUOM: Vain jäädytys -seen tarkoitettu laite ei tue HEAT-tilaa.
8. SLEEP - Säästää energiaa nukkumisen aikana.
9. OK - Käytetään vahvistamaan valitut toiminnot
10. AJASTIN - Aseta ajastin yksikön käynnistämiseksi tai sammuttamiseksi
11. SHORTCUT - Käytetään palauttamaan nykyiset asetukset tai palaamaan edellisiin asetuksiin.
12. CLEAN - Käytetään Self Clean -toiminnon käynnistämiseen ja pysäyttämiseen.
13. LED - Käynnistää sisäyksikön LED-näytön ja ilmastointilaitteen äänimerkin päälle ja pois päältä (mallista riippuen), mikä luo mukavan ja hiljaisen ympäristön.
14. TURBO - Mahdollistaa yksikön saavuttaa esiasetetun lämpötilan lyhyimmässä mahdollisessa ajassa.

D KAUKOSÄÄTIMEN NÄYTÖN OSOITTIMET

Tiedot näytetään, kun kaukosäätimeen laitetaan virta päälle.



- Tiedot näytetään, kun kaukosäätimeen laitetaan virta päälle. Fresh-ominaisuuden näyttö (jotkin yksiköt)
 Sleep-tilan näyttö.
 Follow me -toiminnon näyttö.
 Langattoman hallintatoiminnon näyttö.
 Akun alhaisen toimintatason näyttö (jos vilkkuu).
- Lähetysten merkkivalo Syttyy, kun kaukosäädin lähettää signaalin sisäyksikköön
- ON (PÄÄLLÄ) TIMER ON-näyttö.
 OFF (POIS) TIMER OFF-näyttö.
 Hiljaisuusominaisuuden näyttö.
- Näyttää valitun tuulettimen nopeuden:
LOW (Alhainen)
MED - (Keskitaso)
HIGH - (Korkea)

AUTO AUTO
Tämän tuulettimen nopeutta ei voi säätää AUTO- tai DRY-tilassa.
- MODE-näyttö Näyttää nykyisen tilan, kuten: AUTO / COOL / DRY / HEAT / FAN.
- ECO-näyttö (jotkin yksiköt) Näytetään, kun ECO-ominaisuus on aktivoitu
- LOCK-näyttö Näytetään, kun LOCK-ominaisuus on aktivoitu.
- Lämpötilan/Ajastimen/Tuulettimen nopeusnäyttö. Näyttää oletuksena asetetun lämpötilan tai tuulettimen nopeuden tai ajastimen asetuksen käytettäessä TIMER ON/OFF -toimintoja.
 - Lämpötila-alue: 16-30 °C
 - Ajastimen asetusalue: 0–24 tuntiaTämä näyttö on tyhjä käytettäessä FAN (Tuuletin) -tilaa.



HUOMAA:

Kaikki osoittimet kuvassa näytetään selkeän esityksen vuoksi. Mutta todellisen käytön aikana vain suhteelliset toiminnalliset merkit näytetään näyttöikkunassa.

E PERUSTOIMINTOJEN KÄYTTÄMINEN

PERUSKÄYTTÖ

HUOMAA! Varmista ennen käyttöä, että yksikkö on liitetty pistorasiaan ja virta on käytettävissä.

LÄMPÖTILAN ASETTAMINEN

Käyttölämpötila-alue yksiköille on 16-30 °C / 20-28 °C. Voit suurentaa tai pienentää asetettua lämpötilaa 1 °C:n välein.

AUTO-tila

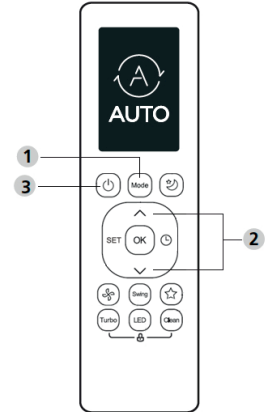
AUTO-tilassa yksikkö valitsee automaattisesti COOL (Jäähdytys)-, FAN (Tuuletin)- tai HEAT (Lämmitys) -tilan asetetun lämpötilan asettamiseksi.

1. Paina MODE (Tila) -painiketta ja valitse AUTO (Jäähdytys).
2. Aseta haluamasi lämpötila TEMP ▲ tai TEMP ▼ -painikkeella.
3. Paina ON/OFF-painiketta yksikön käynnistämiseksi.



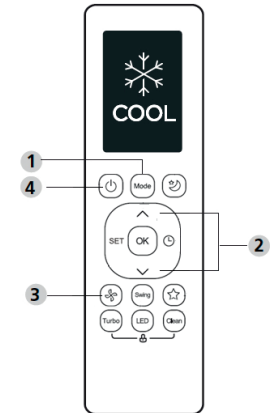
HUOM!

FAN SPEED (Tuulettimen nopeutta) ei voi asettaa automaattisessa tilassa (AUTO).



COOL-tila

1. Paina MODE (Tila) -painiketta ja valitse COOL (Jäähdytys) -tila.
2. Aseta haluamasi lämpötila TEMP ▲ tai TEMP ▼ -painikkeella.
3. Paina FAN (Tuuletin) -painiketta ja valitse tuulettimen nopeus: AUTO, LOW, MED tai HIGH.
4. Paina ON/OFF-painiketta yksikön käynnistämiseksi.



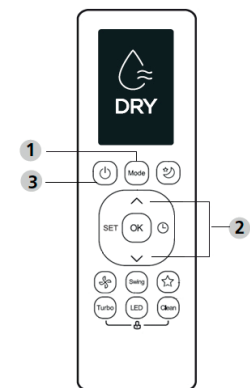
DRY (Kuivaus) -tila (kosteudenpoisto)

1. Paina MODE (Tila) -painiketta ja valitse DRY (Kuivaus) -tila.
2. Aseta haluamasi lämpötila TEMP ▲ tai TEMP ▼ -painikkeella.
4. Paina ON/OFF-painiketta yksikön käynnistämiseksi.



HUOM!

FAN SPEED (Tuulettimen nopeutta) ei voi asettaa DRY tilassa.



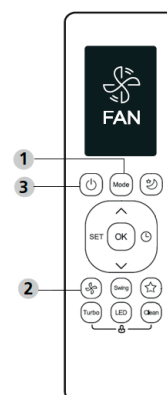
FAN-tila

1. Paina MODE (Tila) -painiketta ja valitse FAN (Jäähdytys) -tila.
2. Paina FAN (Tuuletin) -painiketta ja valitse tuulettimen nopeus: AUTO, LOW, MED tai HIGH.
3. Paina ON/OFF-painiketta yksikön käynnistämiseksi.



HUOM!

Et voi asettaa lämpötilaa FAN (Tuuletin) -tilassa. Tämän vuoksi kaukosäätimen LCD-näyttö ei näytä lämpötilaa.



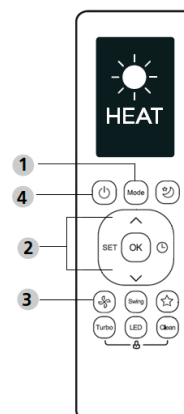
HEAT-tila

1. Paina MODE (Tila) -painiketta ja valitse HEAT (Lämmitys) -tila.
2. Aseta haluamasi lämpötila TEMP ▲ tai TEMP ▼ -painikkeella.
3. Paina FAN (Tuuletin) -painiketta ja valitse tuulettimen nopeus: AUTO, LOW, MED tai HIGH.
4. Paina ON/OFF-painiketta yksikön käynnistämiseksi.



HUOM!

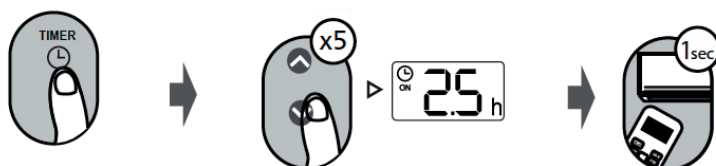
Kun ulkolämpötila laskee, se voi vaikuttaa yksikkösi HEAT (Lämmitys)-toiminnon suorituskykyyn. Tällaisissa tapauksissa suosittelemme tämän ilmastointilaitteen käyttöä muiden lämmityslaitteiden kanssa.



AJASTIMEN KÄYTTÖ:

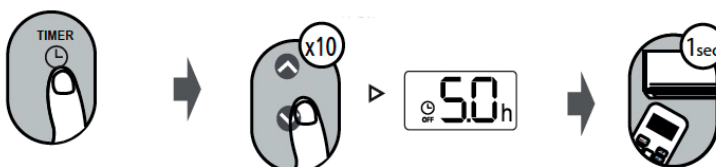
TIMER ON/OFF (Ajastin päällä/pois) - asettaa ajan, jonka jälkeen yksikkö käynnistyy tai sammuu automaattisesti.

TIMER ON (Ajastin päällä) -asetus:



1. Paina TIMER (Ajastin) -painiketta käynnistääksesi ON-aikajakson.
2. Paina Temp. up or down (Lämpötila ylös tai alas) -painiketta useita kertoja asettaaksesi halutun ajan yksikön käynnistymiseksi.
3. Osoita kaukosäädintä ja odota 1 sekunti. TIMER ON (Ajastin päällä) aktivoituu.

TIMER OFF (Ajastin pois) -asetus:



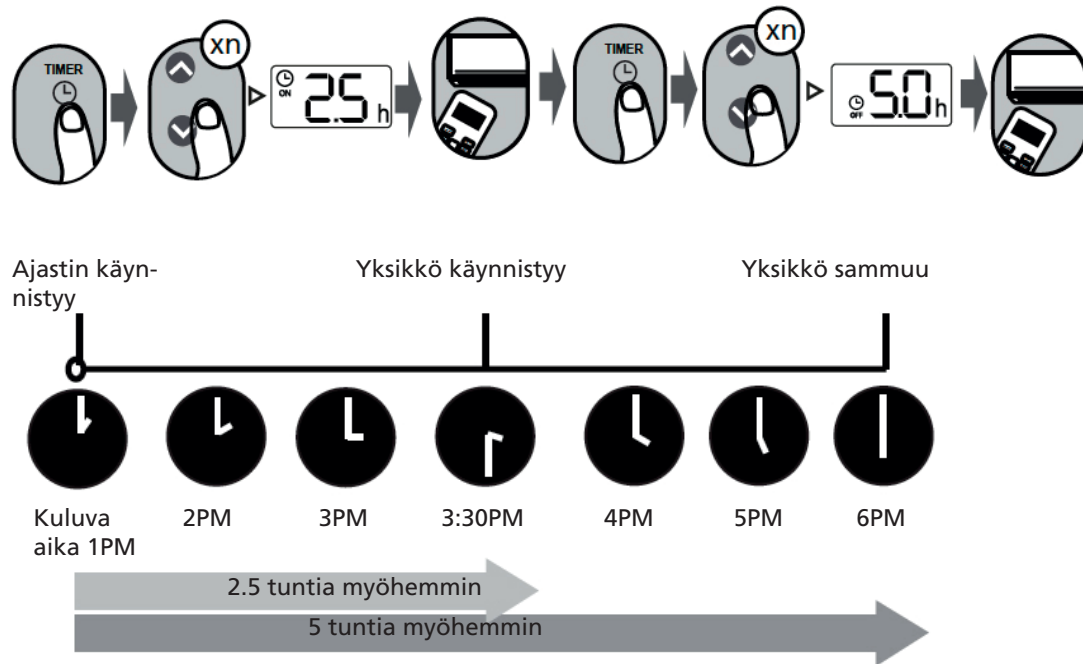
1. Paina TIMER (Ajastin) -painiketta käynnistääksesi OFF-aikajakson.
2. Paina Temp. up or down (Lämpötila ylös tai alas) -painiketta useita kertoja asettaaksesi halutun ajan yksikön sammuttamiseksi.
3. Osoita kaukosäädintä ja odota 1 sekunti. TIMER OFF (Ajastin pois) aktivoituu.

**HUOM:**

1. Kun asetetaan TIMER ON (Ajastin päällä)- tai TIMER OFF (Ajastin pois) -asetusta, aika kasvaa 30 minuutin välein jokaisella painalluksella 10 tuntiin saakka. 10 tunnin jälkeen ja enintään 24 tuntiin, aika kasvaa 1 tunnin välein. (Esimerkki: paina 5 kertaa saadaksesi 2,5 tuntia ja paina 10 kertaa saadaksesi 5 tuntia.) Ajastin palaa nolnaan (0.0) 24 tunnin jälkeen.
2. Voit ottaa toiminnot pois päältä asettamalla ajastimen arvoksi "0.0h".

TIMER ON & OFF (Ajastin päällä ja pois) -asetus (esimerkki)

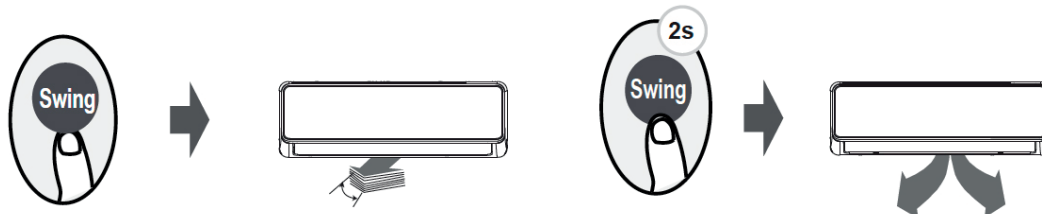
Pidä mielessä, että molemmille toiminnoille asettamasi ajanjaksot viittaavat aikoihin nykyisen ajan jälkeen.



Esimerkki: Jos nykyinen ajastin on 1:00PM, asettaaksesi ajastimen yllä olevien vaiheiden mukaan yksikkö käynnistyy 2,5 tuntia myöhemmin klo 15.30 (3:30PM) ja sammuu klo 18.00 (6:00PM).

F LISÄTOIMINTOJEN KÄYTTÄMINEN**SWING-TOIMINTO**

Paina Swing-painiketta



- Vaakasuuuntainen säleikkö alkaa keinua ylös ja alas automaattisesti, kun Swing-painiketta painetaan. Pysäytä painamalla uudelleen.
- Kun pidät painiketta painettuna yli 2 sekuntia, pystysuuuntaisen säleikön keinutoimintoa aktivoituu. (Riippuu mallista)

LED-NÄYTTÖ:

Paina LED-painiketta.

Paina tätä painiketta ottaaksesi sisäyksikön näytön päälle tai pois päältä.



Paina tätä painiketta yli 5 sekuntia (jotkin yksiköt)

Jos jatkat painikkeen painamista yli 5 sekuntia, sisäyksikkö näyttää todellisen huonelämpötilan. Kun painat yli 5 sekuntia uudelleen, palataan asetetun lämpötilan näyttöön.



ECO-toiminto

Siirry energiatehokkuustilaan ECO-painiketta painamalla.

Huomaa: Tämä toiminto on käytettävissä vain COOL (Jäähdytys) -tilassa.



ECO-toiminta:

Paina tätä painiketta jäähdytystilassa ja kaukosäädin säättää lämpötilan automaattisesti 24 °C:seen, tuulettimen nopeudeksi Auto energian säästämiseksi (vain kun asetettu lämpötila on alle 24 °C). Jos asetettu lämpötila on yli 24 °C, paina ECO-painiketta, tuulettimen nopeudeksi muutetaan Auto ja asetettu lämpötila pysyy muuttumattomana.



HUOM:

Kun ECO-painiketta painetaan tai tilaa muokataan tai asetettua lämpötilaa säädetään alle 24 °C, ECO-toiminto pysähtyy. ECO-toiminnossa asetetun lämpötilan tulisi olla vähintään 24 °C, se voi aiheuttaa riittämättömän jäähdytyksen. Jos tunnet olosi epämukavaksi, paina vain ECO-painiketta uudelleen sen pysäyttämiseksi.

Silence-toiminto

Kun jatkat Fan (Tuuletin) -painikkeen painamista yli 2 sekuntia, Silence-toiminto aktivoituu/poistetaan käytöstä (jotkin yksiköt). Kompressorin alhaisen taajuustoiminnon vuoksi se voi aiheuttaa riittämättömän jäähdytys- ja lämmityskapasiteetin. ON/OFF-, Mode-, Sleep-, Turbo- tai Clean-painikkeen painaminen käytön aikana peruuttaa Silence-toiminnon.



FP-toiminto

Yksikkö toimii korkealla tuulettimen nopeudella (kun kompressori on päällä), kun lämpötilaksi on asetettu automaattisesti 8 °C.

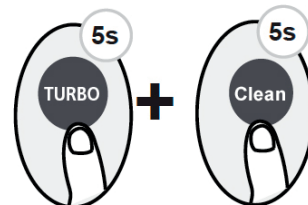
Huomaa: Tämä toiminto on vain lämpöpumppu-ilmastointilaitteelle.

Paina painiketta 2 kertaa yhden sekunnin aikana HEAT (Lämpö) -tilassa ja aseta lämpötilaksi 16 °C tai 20 °C FP-toiminnon aktivoimiseksi. On/Off-, Sleep-, Mode-, Fan- ja Temp.-painikkeen painaminen käytön aikana peruuttaa tämän toiminnon.



LOCK-toiminto

Paina Clean-painiketta ja Turbo-painiketta samaan aikaan yli 5 sekuntia Lock-toiminnon aktivoimiseksi. Kaikki toiminnot eivät reagoi paitsi näiden kahden painikkeen painaminen kahden sekunnin ajan uudelleen lukituksen poistamiseksi.



FIN

SHORTCUT-toiminto

Paina SHORTCUT-painiketta (jotkut laitteet). Paina tätä painiketta, kun kaukosäädin kytketään päälle, järjestelmä palaa automaattisesti aikaisempiin asetuksiin, mukaan lukien käyttötila, asetustilasto, tuulettimen nopeus ja lepotila (jos aktivoitu). Jos painiketta painetaan yli 2 sekuntia, järjestelmä palauttaa automaattisesti nykyiset käyttöasetukset mukaan lukien käyttötila, asetustilasto, tuulettimen nopeus ja lepotila (jos käytössä).



CLEAN-toiminto

Paina CLEAN-painiketta. Ilmassa kulkeutuvat bakteerit voivat kasvaa kosteudessa, joka tiivistyy yksikön lämmönvaihtimen ympärille. Säännöllisessä käytössä suurin osa kosteudesta haihtuu yksiköstä. Painamalla CLEAN-painiketta yksikkö puhdistuu automaattisesti. Puhdistuksen jälkeen yksikkö sammuu automaattisesti. CLEAN-painikkeen painaminen keskeyttää sykliä peruuttaa toiminnon ja sammuttaa yksikön. Voit käyttää CLEAN-toimintoa niin usein kuin haluat.

Huomaa: Voit aktivoida tämän toiminnon COOL- tai DRY-tilassa.



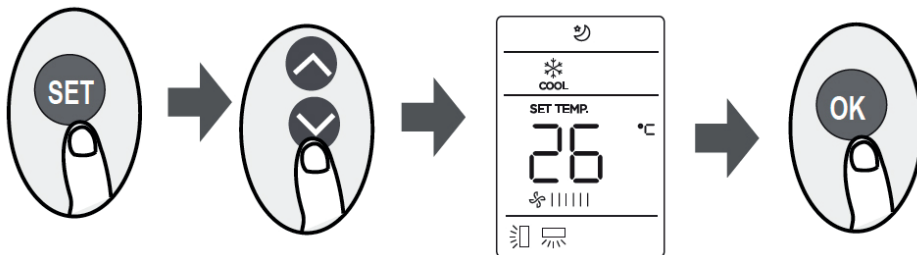
TURBO-toiminto

Paina TURBO-painiketta

Kun valitset Turbo-ominaisuuden COOL-tilassa, yksikkö puhalttaa viileää ilmaa vahvimmalta tuuliasetuksella jäähdytysprosessin käynnistämiseksi. Kun valitset Turbo-ominaisuuden HEAT-tilassa yksiköissä, joissa on sähkölämmityselementit, sähkölämmitin aktivoituu ja käynnistää lämmitysprosessin.



SET-toiminto



- Paina SET-painiketta syöttääksesi toimintoasetuksen. Paina sitten SET-painiketta tai TEMP ▲ tai TEMP ▼ valitaksesi halutun toiminnon. Valittu symboli vilkkuu näyttöalueella. Vahvasta painamalla OK-painiketta.
- Peruuta valittu toiminto suorittamalla samat toimet kuin yllä.
- Paina SET-painiketta selataksesi käyttötoimintoja seuraavasti: Fresh (🌿) Sleep (🌙) Follow Me (👤) AP-tila (📶) : Jos kaukosäätimessä on Fresh- ja Sleep-painikkeet, et voi käyttää SET-painiketta Fresh- ja Sleep-ominaisuuden valitsemiseen.

FRESH-TOIMINTO 🌿 (JOTKIN YKSIKÖT):

Kun FRESH-toiminto on alustettu, ionigeneraattori on käynnissä ja auttaa puhdistamaan ilman sisällä.

SLEEP-TOIMINTO 🌙 :

SLEEP-toimintoa käytetään vähentämään energian käyttöä nukkuessasi (jos et tarvitse samoja lämpötila-asetuksia, jotta olosi pysyisi mukavana). Tämän toiminnon voi aktivoida vain kaukosäätimen kautta.

Katso lisätietoja Sleep-toiminnosta KÄYTTÖOHJEESTA

Huomaa: SLEEP-toiminto ei ole käytettävissä FAN (Tuuletus)- tai DRY (Kuivaus) -tiloissa.

FOLLOW ME -TOIMINTO

FOLLOW ME -toiminto mahdollistaa kaukosäätimen mitata lämpötilan sen nykyisessä paikassa ja lähettää tämän signaalin ilmastointilaitteelle 3 minuutin välein. Käytettäessä AUTO-, COOL- tai HEAT-toimintoja ympäröivän lämpötilan mittaaminen kaukosäätimestä (sen sijaan että se tehtäisiin itse sisäyksiköstä) mahdollistaa ilmastointilaitteen optimoida ympäröivän lämpötilan ja varmistamaan suurimman mahdollisen mukavuuden.

HUOM: Pidä Turbo-painiketta painettuna seitsemän sekuntia Follow Me -toiminnon muistiominaisuuden käynnistämiseksi tai pysäyttämiseksi.

- Jos muistiominaisuus on aktivoitu, On tulee näkyviin näytölle 3 sekunnin ajaksi.
- Jos muistiominaisuus on pysäytetty, OF tulee näkyviin näytölle 3 sekunnin ajaksi.
- Kun muistiominaisuus on aktivoitu, paina PÄÄLLÄ/POIS -painiketta, tilan vaihto tai sähkökatkos ei peruuta Follow me -toimintoa.

AP-TOIMINTO (JOTKIN YKSIKÖT):

Valitse AP-toiminto tehdäksesi langattoman verkon konfiguroinnin. Joillekin yksiköille se ei toimi painamalla SET-painiketta. Siirry AP-tilaan painamalla jatkuvasti LED-painiketta seitsemän kertaa 10 sekunnissa.

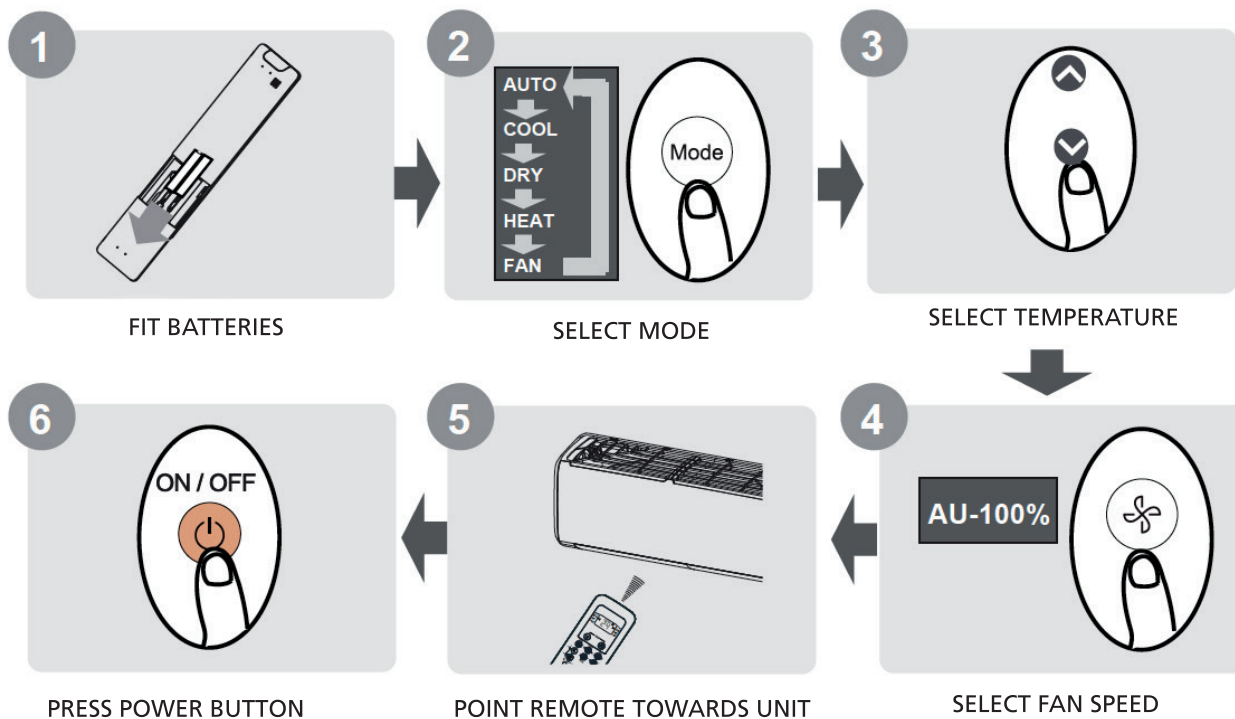
Rakennetta ja määrittämiä voidaan muuttaa ilman etukäteisilmoitusta tuotteen parantamiseksi. Kysy lisätietoja myynnistä tai valmistajalta.

A OPERATION WITH REMOTE CONTROL

REMOTE CONTROLLER SPECIFICATIONS:

Rated Voltage	3.0V(Dry batteries R03/LR03×2)(not included)
Signal receiving Range	8m
Environment	-5°C~60°C

QUICK START GUIDE:



NOT SURE WHAT A FUNCTION DOES?

Refer to the How to Use Basic Functions and How to Use Advanced Functions sections of this manual for a detailed description of how to use your air conditioner.



NOTE

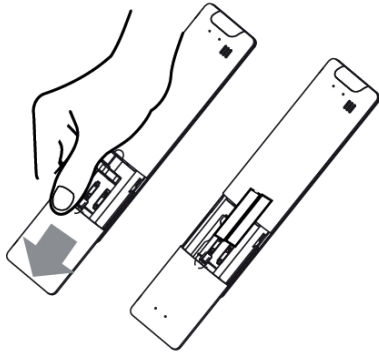
- Button designs on your unit may differ slightly from the example shown.
- If the indoor unit does not have a particular function, pressing that function's button on the remote control will have no effect.

B HANDLING THE REMOTE CONTROLLER

INSERTING AND REPLACING BATTERIES

Your air conditioning unit may come with two batteries(some units). Put the batteries in the remote control before use.

- Slide the back cover from the remote control downward, exposing the battery compartment.
- Insert the batteries, paying attention to match up the (+) and (-) ends of the batteries with the symbols inside the battery compartment.
- Slide the battery cover back into place.



BATTERY NOTES

For optimum product performance:

- Do not mix old and new batteries, or batteries of different types.
- Do not leave batteries in the remote control if you don't plan on using the device for more than 2 months.



BATTERY DISPOSAL

Do not dispose of batteries as unsorted municipal waste. Refer to local laws for proper disposal of batteries.



TIPS FOR USING REMOTE CONTROL

- The remote control must be used within 8 meters of the unit.
- The unit will beep when remote signal is received.
- Curtains, other materials and direct sunlight can interfere with the infrared signal receiver.
- Remove batteries if the remote will not be used more than 2 months.

NOTES FOR USING REMOTE CONTROL

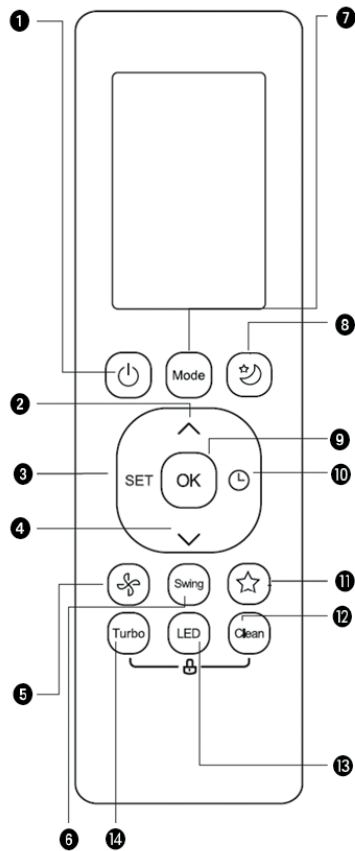
The device could comply with the local national regulations.

This equipment has been tested and found to comply with the limits for a Class B digital device, pursuant to part 15 of the FCC Rules. These limits are designed to provide reasonable protection against harmful interference in a residential installation. This equipment generates, uses and can radiate radio frequency energy and, if not installed and used in accordance with the instructions, may cause harmful interference to radio communications. However, there is no guarantee that interference will not occur in a particular installation. If this equipment does cause harmful interference to radio or television reception, which can be determined by turning the equipment off and on, the user is encouraged to try to correct the interference by one or more of the following measures:

- Reorient or relocate the receiving antenna.
- Increase the separation between the equipment and receiver.
- Connect the equipment into an outlet on a circuit different from that to which the receiver is connected.
- Consult the dealer or an experienced radio/TV technician for help.
- Changes or modifications not approved by the party responsible for compliance could void user's authority to operate the equipment.

C BUTTONS AND FUNCTIONS

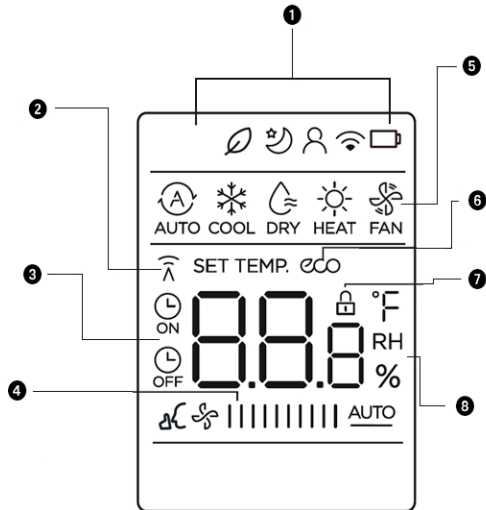
Before you begin using your new air conditioner, make sure to familiarize yourself with its remote control. The following is a brief introduction to the remote control itself. For instructions on how to operate your air conditioner, refer to the How to Use Basic Functions section of this manual.



1. ON/OFF - Turns the unit on or off.
2. TEMP ▲ - Increases temperature in 1°C increments. Max. temperature is 30°C.
NOTE: Press together ▲ and ▼ buttons at the same time for 3 seconds will alternate the temperature display between the °C and °F.
3. SET - Scrolls through operation functions as follows: Fresh > Sleep > Follow Me > AP mode > Self clean... . The selected symbol will flash on the display area, press the OK button to confirm.
4. TEMP ▼ - Decreases temperature in 1°C(1°F) increments. Min. temperature is 16°C(60°F).
5. FAN SPEED - Selects fan speeds in the following order: AUTO > LOW > MED > HIGH. **NOTE:** Holding this button down for 2 seconds will activate Silence feature.
6. SWING - Starts and stops the horizontal louver movement. Hold down for 2 seconds to initiate vertical louver auto swing feature.
7. MODE - Scrolls through operation modes as follows: AUTO > COOL > DRY > HEAT > FAN. **NOTE:** HEAT mode is not supported by the cooling only appliance.
8. SLEEP - Saves energy during sleeping hours.
9. OK - Used to confirm the selected functions.
10. TIMER - Set timer to turn unit on or off.
11. SHORTCUT - Used to restore the current settings or resume previous settings.
12. CLEAN - Used to start/stop the Self Clean or Active Clean function.
13. LED - Turns indoor unit's LED display and air conditioner buzzer on and off (model dependent), which create a comfortable and quiet environment.
14. TURBO - Enables unit to reach preset temperature in shortest possible time.

D REMOTE SCREEN INDICATORS

Information are displayed when the remote controller is power up.



1. Fresh feature display (some units).
 Sleep mode display.
 Follow me feature display.
 Wireless control feature display.
 Low battery detection display (If flashes).
2. Transmission Indicator - Lights up when remote sends signal to indoor unit.
3. ON - TIMER ON display.
 OFF - TIMER OFF display.
 Silence feature display.
4. FAN SPEED display - Displays selected fan speed:

LOW -	
MED -	
HIGH -	
AUTO	<u>AUTO</u>

This fanspeed can not be adjusted in AUTO or DRY mode.
5. MODE display - Displays the current mode including: AUTO > COOL > DRY > HEAT > FAN.
6. ECO display (some units) - Displays when ECO feature is activated.
7. LOCK display - Displays when LOCK feature is activated.
8. Temperature/Timer/Fan speed display - Displays the set temperature by default, or fan speed or timer setting when using TIMER ON/OFF functions.
 - Temperature range: 16-30°C
 - Timer setting range: 0-24 hours

This display is blank when operating in FAN mode.



NOTE!

All indicators shown in the figure are for the purpose of clear presentation. But during the actual operation, only the relative function signs are shown on the display window.

E HOW TO USE BASIC FUNCTIONS

BASIC FUNCTIONS

ATTENTION! Before operation, please ensure the unit is plugged in and power is available.

SETTING TEMPERATURE

The operating temperature range for units is 16-30°C /20-28 °C. You can increase or decrease the set temperature in 1°C increments.

AUTO mode

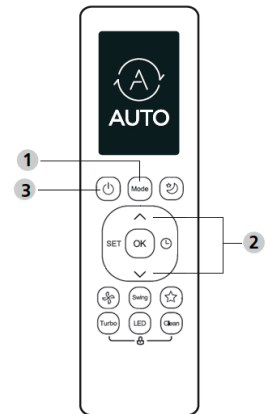
In AUTO mode, the unit will automatically select the COOL, FAN, or HEAT operation based on the set temperature.

1. Press the MODE button to select AUTO.
2. Set your desired temperature using the TEMP ▲ or ▼ TEMP button.
3. Press the ON/OFF button to start the unit.



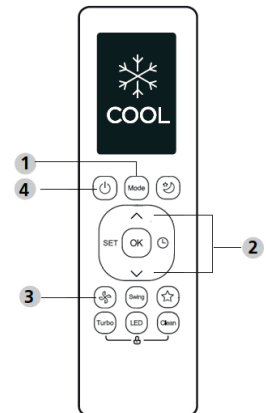
NOTE!

FAN SPEED can't be set in AUTO mode.



COOL mode

1. Press the MODE button to select COOL mode.
2. Set your desired temperature using the TEMP ▲ or ▼ TEMP button.
3. Press FAN button to select the fan speed in range of AUTO, LOW, MED of HIGH.
4. Press the ON/OFF button to start the unit.



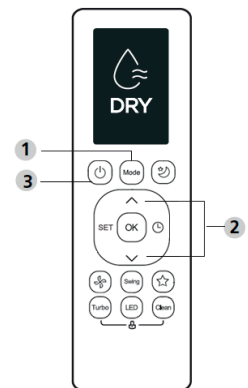
DRY Mode (dehumidifying)

1. Press the MODE button to select DRY.
2. Set your desired temperature using the TEMP ▲ or ▼ TEMP button.
3. Press the ON/OFF button to start the unit.



NOTE!

FAN SPEED cannot be changed in DRY mode.



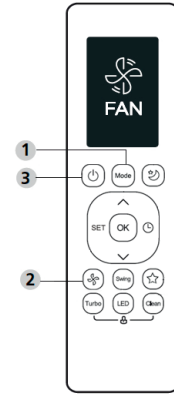
FAN Mode

1. Press the MODE button to select FAN mode.
2. Press FAN button to select the fan speed in a range of AUTO, LOW, MED of HIGH.
3. Press the ON/OFF button to start the unit.



NOTE!

You can't set temperature in FAN mode. As a result, your remote control's LCD screen will not display temperature.



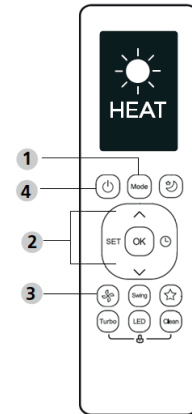
HEAT Mode

1. Press the MODE button to select HEAT mode.
2. Set your desired temperature using the TEMP ▲ or ▼ TEMP button.
3. Press FAN button to select the fan speed in a range of AUTO, LOW, MED of HIGH.
4. Press the ON/OFF button to start the unit.



NOTE!

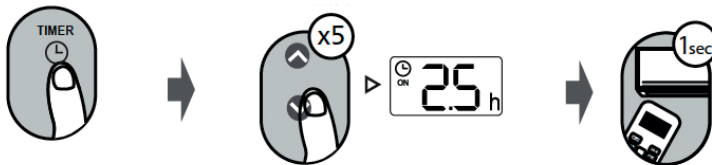
As outdoor temperature drops, the performance of your unit's HEAT function may be affected. In such instances, we recommend using this air conditioner in conjunction with other heating appliances.



SETTING THE TIMER:

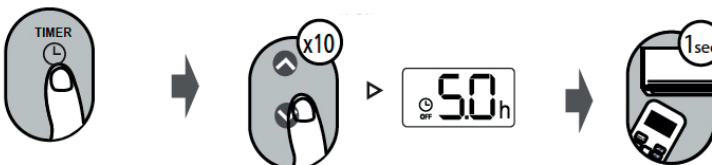
TIMER ON/OFF - Set the amount of time after which the unit will automatically turn on/off.

TIMER ON setting:



1. Press TIMER button to initiate the ON time sequence.
2. Press Temp. up or down button for multiple times to set the desired time to turn on the unit.
3. Point remote to unit and wait 1sec, the TIMER ON will be activated.

TIMER OFF setting:



1. Press TIMER button to initiate the OFF time sequence.
2. Press Temp. up or down button for multiple times to set the desired time to turn off the unit.
3. Point remote to unit and wait 1sec, the TIMER OFF will be activated.

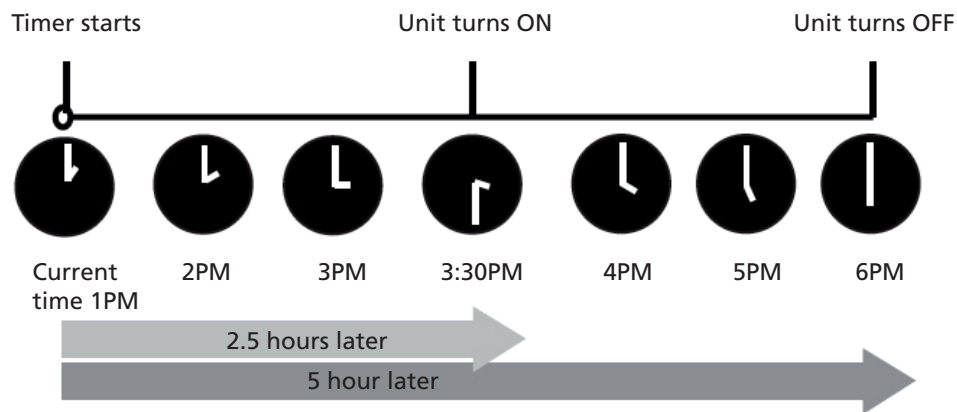
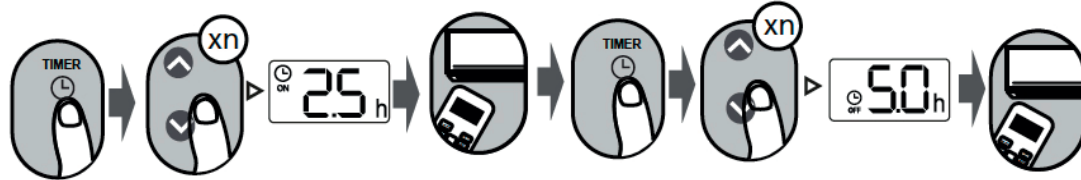


NOTE

1. When setting the TIMER ON or TIMER OFF, the time will increase by 30 minutes increments with each press, up to 10 hours. After 10 hours and up to 24, it will increase in 1 hour increments. (For example, press 5 times to get 2.5h, and press 10 times to get 5h,) The timer will revert to 0.0 after 24.
2. Cancel either function by setting its timer to 0.0h.

TIMER ON & OFF setting (example):

Keep in mind that the time periods you set for both functions refer to hours after the current time.

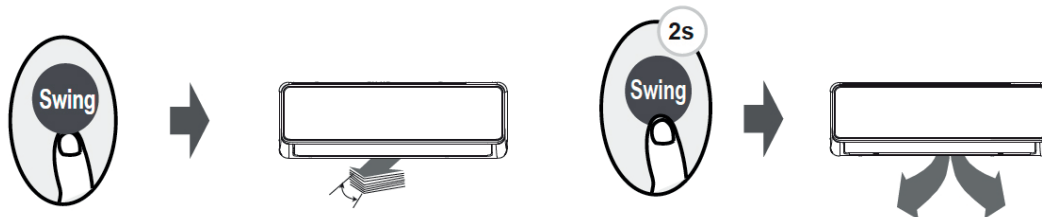


Example: If current timer is 1:00PM, to set the timer as above steps, the unit will turn on 2.5h later (3:30PM) and turn off at 6:00PM.

F HOW TO USE ADVANCED FUNCTIONS

SWING FUNCTION

Press Swing button

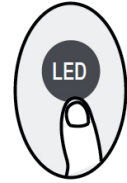


- The horizontal louver will swing up and down automatically when pressing Swing button. Press again to make it stop.
- Keep pressing this button more than 2 seconds, the vertical louver swing function is activated. (Model dependent)

LED-DISPLAY:

Press LED button.

Press this button to turn on and turn off the display on the indoor unit.



Press this button more than 5 seconds(some units)

Keep pressing this button more than 5 seconds, the indoor unit will display the actual room temperature. Press more than 5 seconds again will revert back to display the setting temperature.



ECO FUNCTION

Press this button to enter the energy efficient mode.

NOTE: This function is only available under COOL mode.



ECO operation:

Under cooling mode, press this button, the remote controller will adjust the temperature automatically to 24°C, fan speed of Auto to save energy (only when the set temperature is less than 24°C). If the set temperature is above 24°C, press the ECO button, the fan speed will change to Auto, the set temperature will remain unchanged.



NOTE

Pressing the this button, or modifying the mode or adjusting the set temperature to less than 24°C will stop ECO operation. Under ECO operation, the set temperature should be 24°C or above, it may result in insufficient cooling. If you feel uncomfortable, just press the ECO button again to stop it.

Silence function

Keep pressing Fan button for more than 2 seconds to activate/disable Silence function(some units). Due to low frequency operation of compressor, it may result in insufficient cooling and heating capacity. Press ON/OFF, Mode, Sleep, Turbo or Clean button while operating will cancel silence function.



FP function

The unit will operate at high fan speed (while compressor on) with temperature automatically set to 8°C.

NOTE: This function is for heat pump air conditioner only.



Press this button 2 times during one second under HEAT Mode and setting temperature of 16 C/60 F to activate FP function. Press On/Off, Sleep, Mode, Fan and Temp. button while operating will cancel this function.

LOCK function

Press together turbo button and Humidity button at the same time more than 5 seconds to activate Lock function. All buttons will not response except pressing these two buttons for two seconds again to disable locking.



SHORTCUT function

Press SHORTCUT button (some units). Push this button when remote controller is on, the system will automatically revert back to the previous settings including operating mode, setting temperature, fan speed level and sleep feature (if activated). If pushing more than 2 seconds, the system will automatically restore the current operation settings including operating mode, setting temperature, fan speed level and sleep feature (if activated).



CLEAN-Function

Press CLEAN button. Airborne bacteria can grow in the moisture that condenses around heat exchanger in the unit. With regular use, most of this moisture is evaporated from the unit. By pressing the CLEAN button, your unit will clean itself automatically. After cleaning, the unit will turn off automatically. Pressing the CLEAN button mid-cycle will cancel the operation and turn off the unit. You can use CLEAN as often as you like. Note: You can only activate this function in COOL or DRY mode.

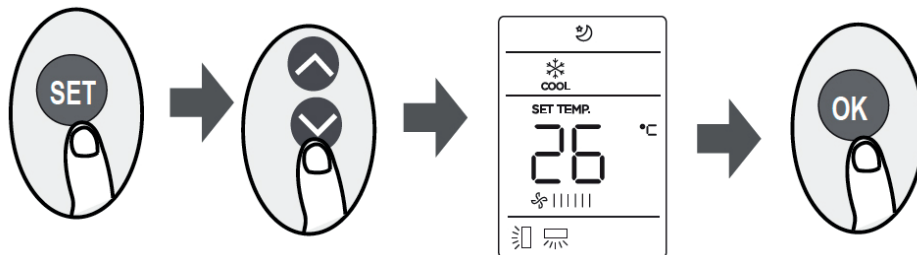


TURBO function

Press turbo button. When you select turbo feature in COOL mode, the unit will blow cool air with strongest wind setting to jump-start the cooling process. When you select turbo feature in HEAT mode, for units with Electric heat elements, the Electric HEATER will activate and jump-start the heating process.



SET function



- Press the SET button to enter the function setting, then press SET button or TEMP ▲ or ▼ button to select the desired function. The selected symbol will flash on the display area, press the OK button to confirm.
- To cancel the selected function, just perform the same procedures as above.
- Press the SET button to scroll through operation functions as follows: Fresh (🌿) Sleep (🌙) Follow Me (👤) AP mode (📶): If your remote controller has Fresh and Sleep button, you can not use the SET button to select the Fresh and Sleep feature.

FRESH FUNCTION 🌿 (SOME UNITS):

When the FRESH function is initiated, the ion generator is energized and will help to purify the air in the room.

SLEEP FUNCTION 🌙:

The SLEEP function is used to decrease energy use while you sleep (and don't need the same temperature settings to stay comfortable). This function can only be activated via remote control.

NOTE: The SLEEP function is not available in FAN or DRY mode.

AP FUNCTION (SOME UNITS):

Choose AP mode to do wireless network configuration. For some units, it doesn't work by pressing the SET button. To enter the AP mode, continuously press the LED button seven times in 10 seconds.

FOLLOW ME FUNCTION :

The FOLLOW ME function enables the remote control to measure the temperature at its current location and send this signal to the air conditioner every 3 minutes interval. When using AUTO, COOL or HEAT modes, measuring ambient temperature from the remote control (instead of from the indoor unit itself) will enable the air conditioner to optimize the temperature around you and ensure maximum comfort.

NOTE: Press and hold Turbo button for seven seconds to start/stop memory feature of Follow Me function.

- If the memory feature is activated, On displays for 3 seconds on the screen.
- If the memory feature is stopped, OF displays for 3 seconds on the screen.
- While the memory feature is activated, press the ON/OFF button, shift the mode or power failure will not cancel the Follow me function.

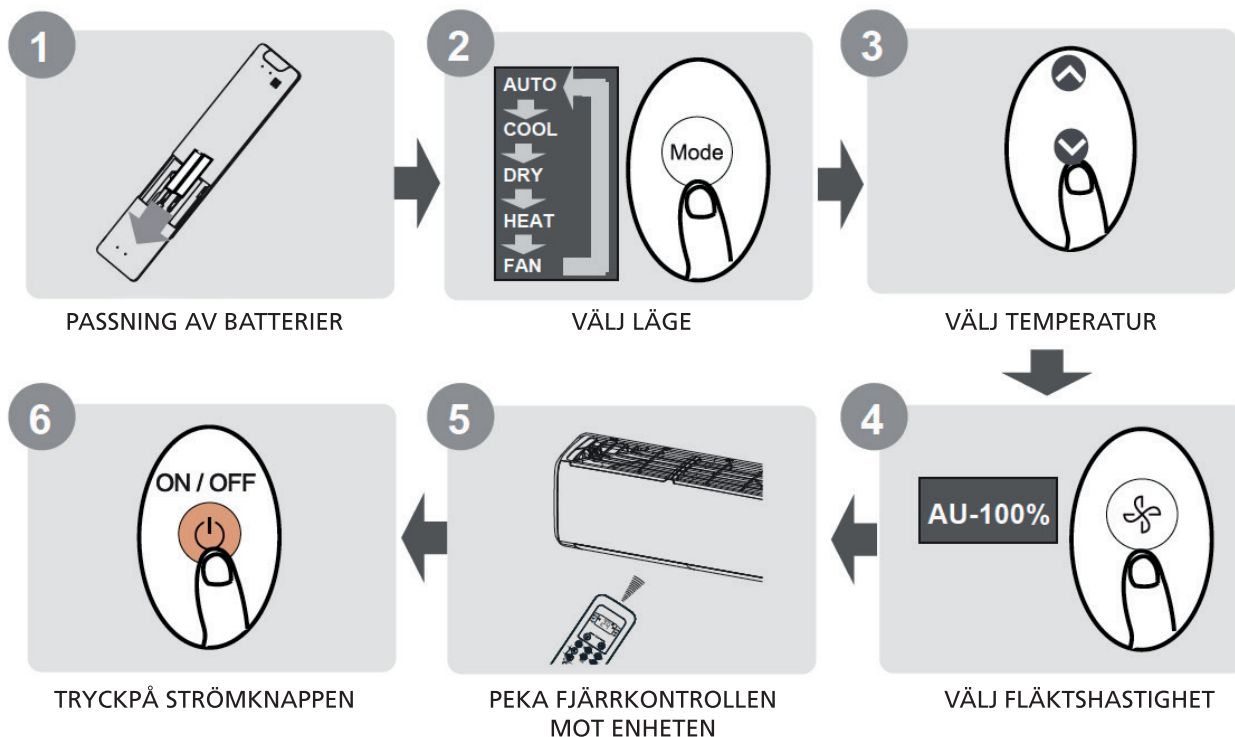
The design and specifications are subject to change without prior notice for product improvement. Consult with the sales agency or manufacturer for details.

A DRIFT UTAN FJÄRRKONTROLL

FJÄRRKONTROLLENS SPECIFIKATIONER:

Märkspänning	3,0 V (torra batterier R03/LR03x2)(ingår ej)
Signalmottagningsområde	8m
Miljö	-5°C~60°C

SNABBSTARTSGUIDE:



INTE SÄKER VAD EN FUNKTION GÖR?

Se avsnitten Hur man använder grundläggande funktioner och Hur man använder avancerade funktioner i denna bruksanvisning för en detaljerad beskrivning av hur du använder din luftkonditionering.



NOTERA

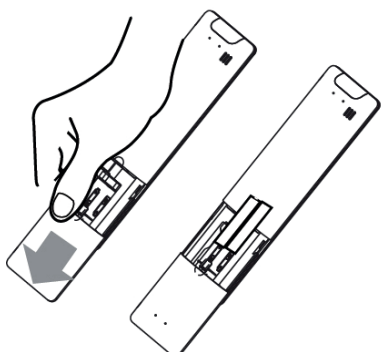
- Knappdesignen på din enhet kan skilja sig något från exemplet som visas.
- Om inomhusenheten inte har någon speciell funktion kommer det inte att ha någon effekt att trycka på den funktionens knapp på fjärrkontrollen.

B ANVÄNDA FJÄRRKONTROLLEN

SÄTT I OCH BYTA BATTERIER

Din luftkonditioneringsapparat kan levereras med två batterier (vissa enheter). Sätt i batterierna i fjärrkontrollen före användning.

- Skjut bakluckan på fjärrkontrollen nedåt som visar batterifacket.
- Sätt i batterierna, och var uppmärksam på att batterierna (+) och (-) matchar med symbolerna inuti batterifacket.
- Sätt tillbaka batteriluckan genom att skjuta den på plats.



BATTERIANMÄRKNINGAR

För optimal produktprestanda:

- Blanda inte gamla och nya batterier, eller batterier av olika typer.
- Lämna inte batterier i fjärrkontrollen, om du inte har för avsikt att använda enheten i mer än 2 månader.



KASSERING AV BATTERI

Kassera inte batterier som osorterat kommunalt avfall. Se lokala bestämmelser för korrekt kassering av batterier.



TIPS FÖR ANVÄNDNING AV FJÄRRKONTROLL

- Fjärrkontrollen ska användas inom 8 meter från enheten.
- Enheten piper när fjärrsignalen är mottagen.
- Gardiner, och andra material samt direkt solljus kan störa mottagningen av infrarödsignal.
- Plocka ur batterierna om fjärrkontrollen inte kommer att användas i mer än 2 månader.

ANMÄRKNINGAR FÖR ANVÄNDNING AV FJÄRRKONTROLLEN

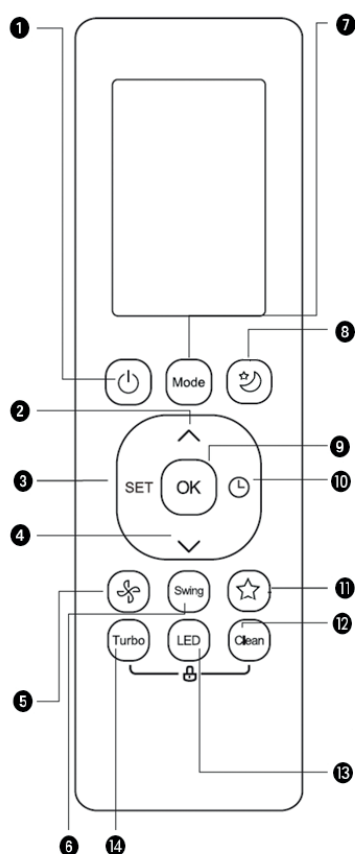
Enheten ska överensstämma med de lokala bestämmelserna.

Denna utrustning har testats och befunnits uppfylla gränserna för en digital enhet av klass B, i enlighet med del 15 av FCC-reglerna. Dessa gränser är utformade för att ge rimligt skydd mot skadliga störningar i en bostadsinstallation. Denna utrustning genererar, använder och kan utstråla radiofrekvent energi och om den inte installeras och används i enlighet med instruktionerna, kan den orsaka störningar på radiokommunikation. Dock finns det ingen garanti för att störningar inte kommer att inträffa i en viss installation. Om denna utrustning orsakar störningar på radio- eller TV-mottagning, vilket kan bestämmas genom att utrustningen stängs av och sätts på, uppmanas användaren att försöka korrigera störningen genom en eller flera av följande åtgärder:

- Rikta om eller omplacera mottagarantennen.
- Öka avståndet mellan utrustningen och mottagaren.
- Anslut utrustningen till ett uttag i en annan krets än den som mottagaren är ansluten till.
- Kontakta återförsäljaren eller en erfaren radio/TV-tekniker för hjälp.
- Ändringar eller modifieringar som inte godkänts av den som ansvarar för överensställningen kan ogiltigförklara användarens behörighet att använda utrustningen.

C KNAPPAR OCH FUNKTIONER

Innan du börjar använda din nya luftkonditionering, ska du bekanta dig med fjärrkontrollen. Nedan följer en kort introduktion av själva fjärrkontrollen. För anvisningar om hur du ska använda din luftkonditionering, se avsnittet Så här använder de grundläggande funktionerna i denna manual.

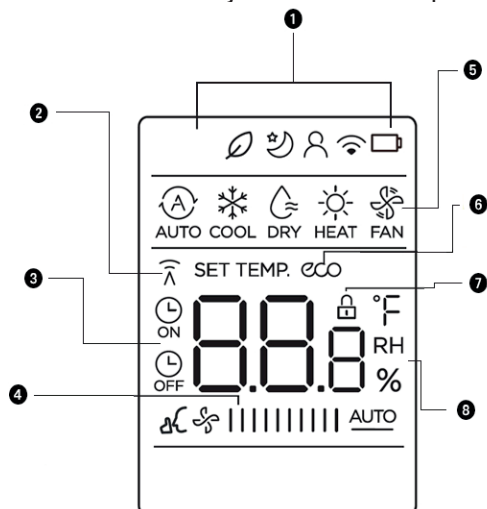


1. ON/OFF (På/Av) - Slå på/av enheten.
2. TEMP ▲ - Ökar temperaturen stegvis med 1 °C. Max temperatur är 30° C. OBS: Om du trycker på knapparna ▲ och ▼ samtidigt i 3 sekunder växlar temperaturvisningen mellan °C och °F.
3. SET - (Inställning) - Bläddra igenom de olika funktionerna för drift enligt följande: Fresh (Fräsch) > Sleep (Sömn) > Follow me (Följ mig) > Ap mode (AP-läge) > Self clean (Självrengöring). Den valda symbolen blinkar i visningsfönstret. Tryck på OK-knappen för att bekräfta.
4. TEMP ▼ - Sänker temperaturen stegvis om 1° C. Minimitemperatur är 16° C.
5. FAN SPEED (Fläkthastigheten) - Väljer fläkthastighet i följande ordning: AUTO > LOW > MED > HIGH. **OBS:** Håll den här knappen intryckt i 2 sekunder för att aktivera tystnadsfunktionen.
6. SWING (Svänga) - Startar och stoppar det horisontella ventilationsgallrets rörelse. Håll intryckt i 2 sekunder för att starta funktionen för det vertikala ventilationsgallret.
7. MODE (Läge) - Bläddra igenom de olika lägen enligt följande: AUTO > COOL > DRY > HEAT > FAN **OBS:** HEAT-läget stöds inte av apparaten med endast kylning.
8. SLEEP - Sparar energi under sovtimmarna.
9. OK - Används för att bekräfta de valda funktionerna.
10. TIMER - Ställ in timer för att slå på/av enheten.
11. SHORTCUT - Used to restore the current settings or resume previous settings.
12. CLEAN - Used to start/stop the Self Clean or Active Clean function.
13. LED (lysdiod) - Slår på/av inomhusenhetens LED-visning och summern för luftkonditioneringen, och vilket skapar en behaglig och tyst miljö.
14. TURBO - Får enheten att nå förinställd temperatur på kortast möjliga tid.

S

D INDIKATORER FÖR FJÄRRSKÄRMEN

Information visas när fjärrkontrollen är påslagen.



- Visning av funktionen Fräsch (vissa enheter).
 - Visning av Sömn-läge.
 - Visning av funktionen Följ mig.
 - Visning av funktionen Fjärrkontrollen.
 - Visning av detekterat lågt batteri (om det blinkar).
- Indikator för överföring - Tänds när fjärrkontrollen skickar signal till inomhusenheten.
- ON Visning av TIMER ON (Timer på)
 - OFF Visning av TIMER OFF (Timer av).
 - Visning av Silence (Tystgående) funktion
- Visning av FAN SPEED (Fläkthastighet) - Visar vald fläkthastighet:

LOW (Låg) -	☼ IIII
MED (Medel) -	☼ IIIIII
HIGH (Hög) -	☼ IIIIIIIII
AUTO	☼ IIIIIIIII <u>AUTO</u>

Fläkthastigheten kan inte justeras i AUTO- eller DRY(Torr)-läge.
- MODE(Läge)-visning - Visar det aktuella Inklusive: AUTO > COOL > DRY > HEAT > FAN.
- ECO-visning (vissa enheter) - Visas när ECO-läget är aktiverat.
- LOCK-visning - Visas när LOCK-läget är aktiverat.
- Temperatur/Timer/Fläkthastighet-visning- Visar inställd temperatur som standard, fläkthastighet, eller inställning av timer när TIMER ON/OFF(Timer på/av)-funktionerna används
 - Temperatursvängning: 16~30° C/60~86 °F
 - Inställning av intervallet för timer: 0-24 timmar

Denna visning är tom när den används i FAN(Fläkt)-läge.



OBS!

Alla objekt visas i figur 2 för tydlig presentation. Men under den faktiska driften, visas endast de relativa funktionella objekten i visningsfönstret.

E SÅ HÄR ANVÄNDER DU DE GRUNDLÄGGANDE FUNKTIONERNA

Grundläggande drift

OBSERVERA! Före drift, säkerställ att enheten är inkopplad och att ström finns.

STÄLLA IN TEMPERATUR

Intervallet för drift av temperaturen för enheter är 16~30 °C / 20~28 °C. Du kan öka eller minska den inställda temperaturen i ökat steg av 1 °C.

AUTO-läge

I AUTO-läget väljer enheten automatiskt drift för COOL (Kylning), FAN (Fläkt), HEAT (Uppvärmning) baserat på inställd temperatur.

1. Tryck på MODE (Läge) knappen för att välja AUTO.
2. Ställ in önskad temperatur med hjälp av knappen TEMP ▲ eller TEMP ▼.
3. Tryck på ON/OFF(På/Av)-knappen för att starta enheten.



NOTERA!

FAN SPEED (Fläktshastighet) kan inte ställas in i autoläge (AUTO).

COOL(Kylning)-läge

1. Tryck på knappen MODE (Läge) för att välja COOL kylningsläge.
2. Ställ in önskad temperatur med hjälp av knappen TEMP ▲ eller TEMP ▼.
3. Tryck på FAN(Fläkt)-knappen för att välja fläktshastighet: AUTO, LOW (Låg), MED (Medel) eller HIGH (Hög).
4. Tryck på ON/OFF-knappen för att starta enheten.

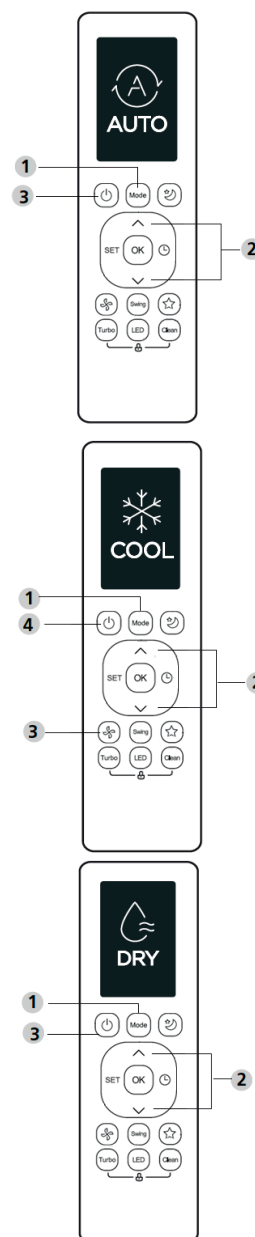
DRY(Torr)-läge (avfuktning)

1. Tryck på MODE-knappen för att välja DRY (Torr).
2. Ställ in önskad temperatur med hjälp av knappen TEMP ▲ eller TEMP ▼.
3. Tryck på ON/OFF-knappen för att starta enheten.



NOTERA!

FAN SPEED (Fläktshastighet) kan inte ändras i DRY(Torr)-läge.



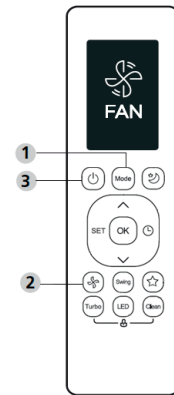
FAN(Fläkt)-läge

1. Tryck på MODE-knappen för att välja FAN(Fläkt)-läge.
2. Tryck på FAN(Fläkt)-knappen för att välja fläkthastighet: AUTO, LOW (Låg), MED (Medel) eller HIGH (Hög).
3. Tryck på ON/OFF-knappen för att starta enheten.



NOTERA!

Du kan inte ställa in temperaturen i FAN(Fläkt)-läge. Som ett resultat kommer LCD-skärmen på din fjärrkontroll inte att visa temperatur.



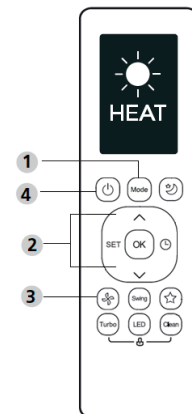
HEAT(Uppvärmnings)-läge

1. Tryck på MODE-knappen för att välja HEAT(Uppvärmnings)-läge.
2. Ställ in önskad temperatur med hjälp av knappen TEMP ▲ eller TEMP ▼.
3. Tryck på FAN(Fläkt)-knappen för att välja fläkthastighet: AUTO, LOW (Låg), MED (Medel) eller HIGH (Hög).
4. Tryck på ON/OFF-knappen för att starta enheten.



NOTERA!

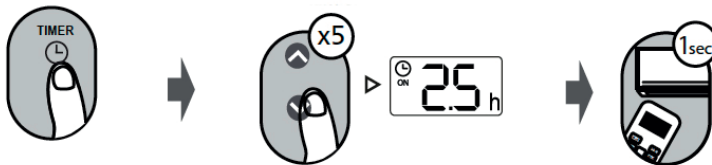
Allt eftersom utomstemperaturen sjunker, kan prestandan av din enhets HEAT(Uppvärmnings)-funktion påverkas. I sådana fall rekommenderar vi att du använder luftkonditionering i kombination med andra värmekällor.



STÄLLA IN TIMER:

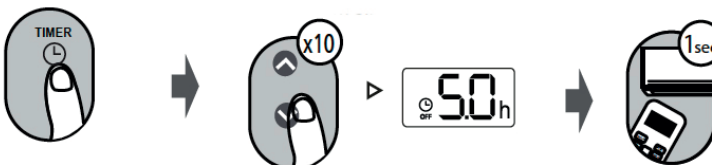
TIMER ON/OFF (Timer på/av) - Ställer in hur lång tid det tar för att enheten att slå på/av automatiskt.

TIMER ON (Timer på) inställning:



1. Tryck på TIMER-knappen för att initiera tidsekvens till ON (På).
2. Tryck på knappen Temperatur upp eller ner flera gånger för att ställa in önskad tid för att slå på enheten.
3. Rikta fjärrkontrollen mot enheten och vänta 1sek. TIMER ON (Timer på) aktiveras.

TIMER OFF (Timer av) inställning:



1. Tryck på TIMER-knappen för att initiera tidsekvens till OFF (Av).
2. Tryck på knappen Temperatur upp eller ner flera gånger för att ställa in önskad tid för att slå från enheten.
3. Rikta fjärrkontrollen mot enheten och vänta 1sek. TIMER OFF (Timer av) aktiveras.

S

37

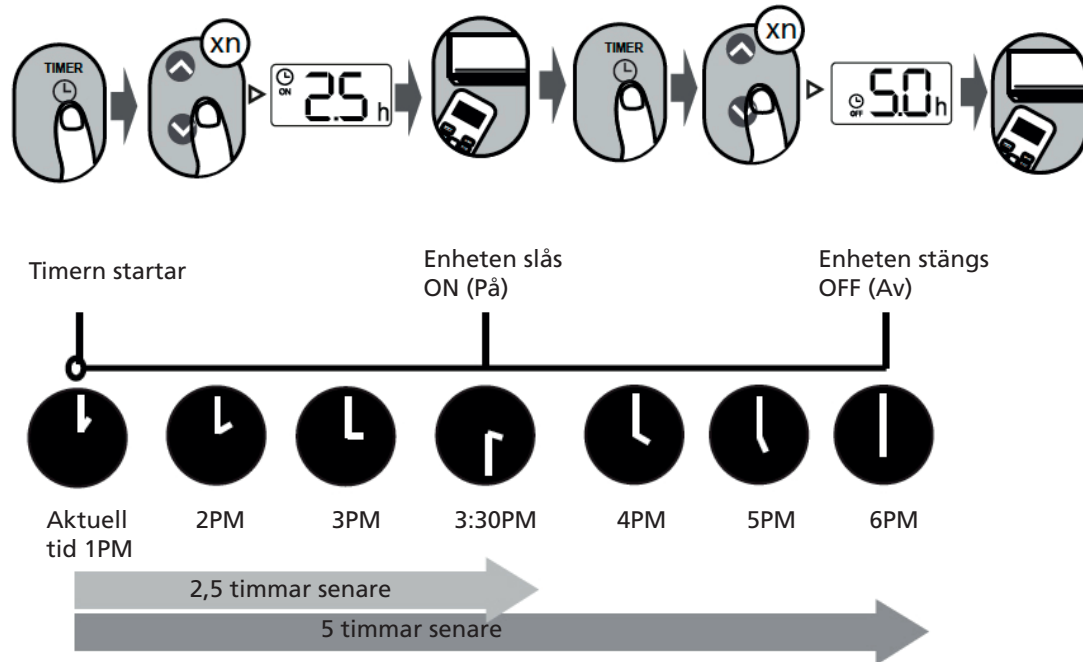


NOTERA:

1. När TIMER ON (Timer på) eller TIMER OFF (Timer av) ställs in, ökar tiden stegvis med 30 minuter för varje tryckning upp till 10 timmar. Efter 10 timmar och upp till 24 timmar, kommer den att öka i steg med 1 timme. (Till exempel, tryck 5 gånger för att få 2,5 timmar, och tryck 10 gånger för att få 5 timmar.) Timern återgår till 0.0 efter 24.
2. Avbryt endera funktionen genom att ställa in timern på 0.0 timmar.

TIMER ON (Timer på) och OFF (Timer av) inställning:

Ha i åtanke att de tidsperioder du ställt in för båda funktionerna, refererar till timmar efter den aktuella tiden.

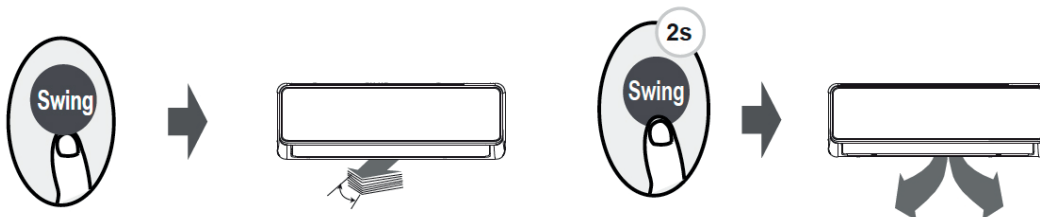


Exempel: Om aktuell timer är 1:00PM (13:00), för att ställa in timern enligt ovanstående steg, slås enheten på 2,5 timmar senare 3:30PM (15:30) och slås av 6:00PM (18:00).

F SÅ HÄR ANVÄNDER DU AVANCERADE FUNKTIONER

SVÄNGFUNKTION

Tryck på knappen Swing (Svänga)



- Det horisontella ventilationsgallret svänger upp och ner automatiskt när du trycker på Swing(Sväng)-knappen. Tryck igen för att stoppa det.
- Om du fortsätter hålla knappen nedtryckt längre än 2 sekunder, aktiveras ventilationsgallrets vertikala svängfunktion. (Beroende på modell)

VISNING AV LYSDIODEN:

Tryck på LED knappen

Tryck på denna knapp för att slå på och stänga av skärmen på inomhusenheten.



Tryck på denna knapp i mer än 5 sekunder (vissa enheter)

Fortsätt att trycka på denna knapp i mer än 5 sekunder och inomhusenheten visar den faktiska rumstemperaturen. Tryck i minst 5 sekunder igen för att återgå för att visa inställd temperatur.



ECO-funktionen

Tryck på ECO knappen (vissa enheter)

Tryck på ECO knapp för att gå in i energisparläge.

Observera: Denna funktion är endast tillgänglig under COOL(Kylnings)-läge.



Drift av ECO:

I kylningsläge, tryck på denna knapp och fjärrkontrollen justerar temperaturen automatiskt till 24° C, och fläkthastigheten går in i automatiskt läge för att spara energi (endast när den inställda temperaturen är lägre än 24° C). Om den inställda temperaturen är över 24° C, ska du trycka på ECO-knappen och fläkthastigheten ändras till Auto. Den inställda temperaturen förblir oförändrad.



NOTERA

Tryck på knappen eller ändra läget eller justera den inställda temperaturen till mindre än 24° C stoppar ECO-driften. I ECO driftläge, ska den inställda temperaturen vara 24° C eller över. Det kan resultera i otillräcklig kylning. Om du känner dig obekvämt, tryck bara på ECO-knappen igen för att stoppa den.

Tystgående funktion

Fortsätt trycka på fläktnappen i mer än 2 sekunder för att aktivera/inaktivera funktionen tystgående (vissa enheter). På grund av lågfrekvent drift av kompressorn, kan det leda till otillräcklig kylnings- och uppvärmningskapacitet. Tryck på knappen ON/OFF (På/Av), Mode (Läge), Sleep (Sömn), Turbo eller Clean (Rengöring) under drift för att avbryta den tystgående funktionen.



FP-funktionen

Enheten kommer att arbeta med hög fläkthastighet (medan kompressorn är på) och temperaturen automatiskt inställd på 8° C.

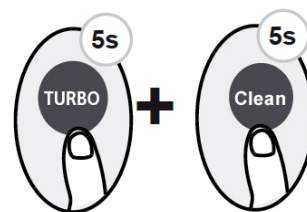
Observera: Denna funktion är endast avsedd för värmepumpens luftkonditionering.

Tryck på denna knapp två gånger under en sekund i HEAT(Uppvärmnings)-läge och ställ in temperaturen på 16° C för att aktivera FP-funktionen. Tryck knappen på On/Off (På/Av), Sleep (Sömn), Mode (Läge), Fan (Fläkt) och Temp under drift, vilket avbryter denna funktion.



LOCK-funktionen

Håll Turbo- och Humidity(Avfuktning)-knappen intryckt samtidigt i mer än 5 sekunder för att aktivera låsfunktionen. Alla knappar svarar inte med undantag att för att dessa två knappar trycks i två sekunder igen för att inaktivera låsning.



SHORTCUT(Snabbval)-funktionen

Tryck på SHORTCUT(Snabbval)-knappen (vissa enheter). Tryck på den här knappen när fjärrkontrollen är på. Systemet återgår automatiskt tillbaka till tidigare inställningar, inklusive driftläge, inställningstemperatur, fläkthastighetsnivå och sömnfunktion (om den är aktiverad). Om du trycker mer än 2 sekunder, återställa systemet automatiskt till de aktuella driftinställningarna, inklusive driftläge, inställningstemperatur, fläkthastighetsnivå och sömnfunktion (om den är aktiverad).



Clean(Rengöring)-funktionen

Tryck på CLEAN(Rengöring)-knappen. Luftburna bakterier kan växa i fukten som kondenserar runt värmeväxlaren i enheten. Vid regelbunden användning avdunstar det mesta av denna fukt från enheten. Tryck på CLEAN(Rengöring)-knappen och din enhet rengör själv automatiskt. Efter rengöringen stängs enheten av automatiskt. Tryck på CLEAN-knappen i mitten av cykeln avbryter driften och stänger av enheten. Du kan använda funktionen CLEAN så ofta som du vill.

Observera: Du kan bara aktivera denna funktion i COOL(Kylning)- eller DRY(Torr)-mode.

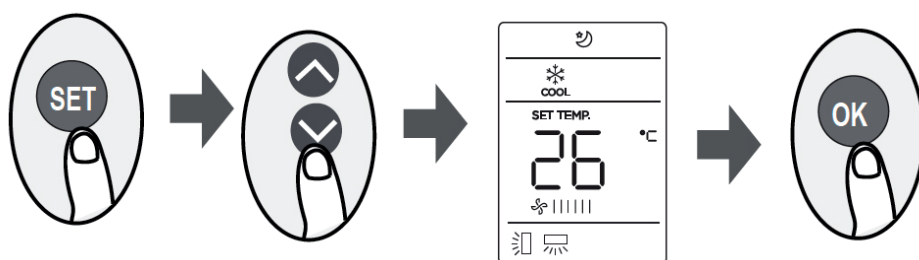


TURBO-funktionen

När du väljer Turbo-funktionen i COOL(Kylning)-läge, kommer enheten att blåsa sval luft med starkast inställning för vindflöde när kylningsprocessen snabbstartas. När du väljer Turbo-funktionen i HEAT(Uppvärmning)-läge, för enheter med elektriska värmeelement, aktiveras den elektriska HEATER (Värmeanordningen) och startar uppvärmningsprocessen.



SET(Inställning)-funktionen



- Tryck på SET(Inställning)-knappen för att ange funktionsinställningen. Tryck sedan på SET(Inställning)-knappen eller TEMP. ▲- eller TEMP ▼-knappen för att välja önskad funktion. Den valda symbolen blinkar i visningsfönstret. Tryck på OK-knappen för att bekräfta.
- För att avbryta den valda funktionen, utför samma procedurer som ovan.
- Tryck på SET(Inställning)-knappen för att bläddra igenom funktionerna för drift på följande sätt: Fresh (Fräsch) (🌀) > Sleep (Sömn) (🌙) > Follow Me (Följ mig) (👤) > Ap mode (AP-läge) (📶) > Fresh (Fräsch)... * Om din fjärrkontroll har knappen Fresh (Fräsch) och Sleep (Sömn), kan du inte använda SET (Inställning)-knappen för att välja Fresh- and Sleep-funktionen.

FRESH(FRÄSCH)-FUNKTIONEN (VISSA ENHETER):

När funktionen FRESH (Fräsch) har initierats, är joner generatorn strömförande och hjälper till att rena luften inuti.

SLEEP(SÖMN)-FUNKTIONEN :

SLEEP(Sömn)-funktionen används för att minska energianvändningen när du sover (om du inte behöver samma temperaturinställningar för att hålla dig bekväm). Funktionen kan endast aktiveras via fjärrkontrollen. För mer detaljer, se "sömndrift" i "ANVÄNDARMANUAL".

Observera: SLEEP(Sömn)-funktionen är inte tillgänglig i FAN(Fläkt)- eller DRY(Torr)-läge.

AP-FUNKTIONEN (VISSA ENHETER):

Välj AP-läge för att konfigurera trådlöst nätverk. För vissa enheter, fungerar det inte genom att trycka på SET(Innstilling)-knappen. För att ange AP-läge, ska du trycka kontinuerligt på LED-knappen sju gånger på 10 sekunder.

FOLLOW ME(FÖLJ MIG)-FUNKTIONEN :

Funktionen FOLLOW ME (Följ mig) mäter fjärrkontrollen temperaturen vid den aktuella platsen och skickar denna signal till luftkonditioneringen var tredje minuts intervall. När AUTO, COOL (Kylning), eller HEAT (Uppvärmnings) funktionerna används, gör mätning av omgivande temperatur från fjärrkontrollen (istället för från inomhusenheten) det möjligt för luftkonditioneringen att optimera temperaturen runt dig och säkerställa maximal komfort.

NOTERA: Håll Turbo-knappen intryckt i sju sekunder för att starta/stoppa minnesfunktionen för Follow Me(Följ mig)-funktionen.

- Om minnesfunktionen är aktiverad, visas "On"(På) i 3 sekunder på skärmen.
- Om minnesfunktionen är stoppad, visas "OFF"(Av) i 3 sekunder på skärmen.
- Under tiden som minnesfunktionen är aktiverad, trycker du på ON/OFF(På/Av)-knappen, som ändrar läget eller strömavbrottet kommer inte att avbryta Follow me(Följ mig)-funktionen.

Designen och specifikationerna kan ändras utan föregående meddelande för produktförbättringar. Råd gör med försäljningsbyrån eller tillverkaren för detaljer.

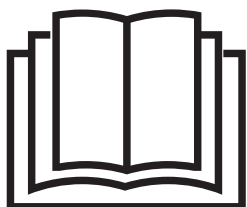


Distributed in Europe by PVG Holding B.V.

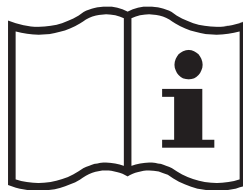
- Ⓓ Benötigen Sie weitere Informationen oder treten Probleme auf, besuchen Sie bitte unsere Website www.qlima.com, oder setzen Sie sich mit unserem Kundendienst in Verbindung (T: +31 412 694 694).
- Ⓓ For alle yderligere oplysninger eller ved eventuelle problemer med apparatet henvises til www.qlima.com eller det lokale Kundecenter (T: +45 77 34 33 30).
- Ⓔ Si necesita información o si tiene algún problema, visite nuestra página Web www.qlima.es, o póngase en contacto con el servicio cliente (T: +34 916 113 113).
- Ⓕ Si vous souhaitez obtenir des informations supplémentaires ou si vous rencontrez un problème, rendez-vous sur notre site Web (www.qlima.fr / www.fr.qlima.be) ou contactez notre service client (T : +33 2 32 96 07 47 / +32 (0)3 326 39 39).
- Ⓗ Jos haluat huoltoapua, lisätietoja tai laitteen kanssa tulee ongelmia, tutustu verkkosivustoon osoitteessa www.qlima.com tai kysy neuvoa PVG kuluttajapalvelukeskuksesta (T: +45 77 34 33 30).
- ⒼB If you need information or if you have a problem, please visit the our website (www.qlima.com) or contact our sales support (T: +31 412 694 694).
- Ⓘ Per informazioni e in caso di problemi, visitate il sito Web www.qlima.it oppure contattate il Centro Assistenza Clienti (T: +39 0571 628 500).
- Ⓒ Hvis du trenger informasjon, eller hvis du har et problem med produktet, kan du gå til nettsidene www.qlima.com. Alternativt kan du kontakte med PVG' forbrukertjeneste (T: +45 77 34 33 30).
- Ⓒ Als u informatie nodig hebt of als u een probleem hebt, bezoek dan de onze website (www.qlima.nl / www.qlima.be) of neem contact op met de afdeling sales support (T: +31 412 694 694 / +32 (0)3 326 39 39).
- Ⓖ Se necessitar de informações ou se tiver problemas, visite o Web site www.qlima.es ou contacte o Centro de Assistência (T: +34 916 113 113).
- Ⓖ W przypadku problemów i w celu uzyskania szczegółowych informacji odwiedź stronę internetową Qlima dostępną pod adresem www.qlima.com lub skontaktuj się z Centrum kontaktów Qlima (T: +48 48 613 00 70)
- Ⓔ Om du behöver service eller information eller har problem med apparaten kan du besöka www.qlima.com eller kontakta Qlima kundtjänst (T: +45 77 34 33 30).
- Ⓒ Če želite dodatne informacije, obiščite spletno mesto podjetja na naslovu www.qlima.si ali pokličite na telefonsko (T: +386 (0)41 674 139).



Warning: Combustible & Dangerous



Read the user manual



Read the installation manual



Read the service manual

PVG Holding BV – Kanaalstraat 12 C - 5347 KM Oss – the Netherlands
P.O. Box 96 – 5340 AB Oss – the Netherlands

