

Qlima

REMOTE CONTROL MANUAL RG10



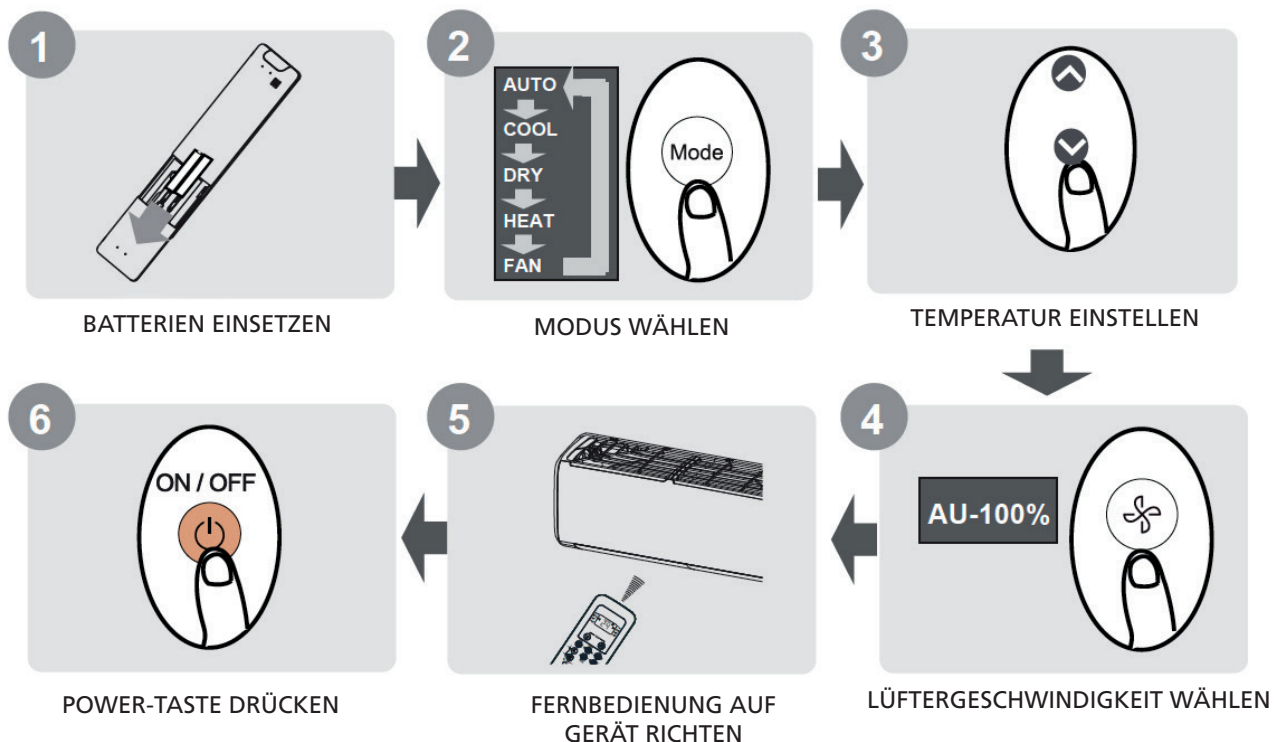
D	GEBRAUCHSANWEISUNG	2
F	MANUEL D'UTILISATION	12
GB	USER MANUAL	22
NL	GEBRUIKSAANWIJZING	32

A BEDIENUNG MIT FERNBEDIENUNG

FERNBEDIENUNG – TECHNISCHE DATEN:

Nennspannung	3,0 V (Trockenbatterien R03/LR03x2)
Signalempfangsreichweite	8m
Umgebung	-5°C~60°C

SCHNELLSTARTANLEITUNG:



NICHT SICHER, WAS EINE FUNKTION MACHT?

Lesen Sie die Abschnitte Basisfunktionen nutzen und Erweiterte Funktionen nutzen in dieser Anleitung, um eine detaillierte Beschreibung der Nutzung Ihrer Klimaanlage zu erhalten.



BESONDERER HINWEIS

- Das Tasten-Design Ihres Geräts kann sich geringfügig von dem abgebildeten Beispiel unterscheiden.
- Falls das Innengerät eine bestimmte Funktion nicht hat, hat das Betätigen der entsprechenden Funktionstaste auf der Fernbedienung keine Wirkung.

B HANDHABUNG DER FERNBEDIENUNG

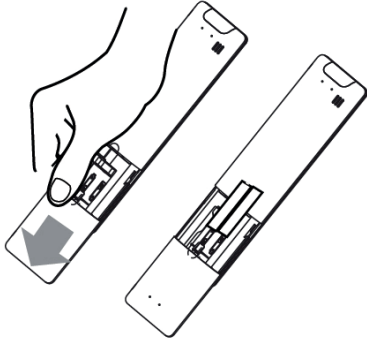
BATTERIEN EINSETZEN UND AUSTAUSCHEN

Ihre Klimaanlage wird möglicherweise mit zwei Batterien geliefert (einige Geräte). Setzen Sie die Batterien vor der Nutzung in die Fernbedienung.

D

2

- Schieben Sie die Abdeckung aus der Fernbedienung nach unten und legen Sie das Batteriefach frei.
- Setzen Sie die Batterien ein und achten Sie darauf, das (+)- und das (-)-Ende der Batterien mit den Symbolen im Inneren des Batteriefachs abzustimmen.
- Schieben Sie die Batteriefachabdeckung wieder ein.



HINWEISE ZU DEN BATTERIEN

Für eine optimale Produktleistung:

- Alte und neue Batterien sowie unterschiedliche Batterietypen nicht miteinander kombinieren.
- Batterien nicht in der Fernbedienung lassen, wenn Sie das Gerät für mehr als zwei Monate nicht nutzen möchten.



ENTSORGUNG VON BATTERIEN

Entsorgen Sie Batterien nicht als ungetrennten Abfall. Siehe lokale Gesetze für eine ordnungsgemäße Entsorgung von Batterien. Das Gerät kann lokalen nationalen Vorschriften entsprechen.



TIPPS ZUR NUTZUNG DER FERNBEDIENUNG

- Die Fernbedienung muss in einem Umkreis von 8 Metern zum Gerät genutzt werden.
- Es ertönt ein akustisches Signal, wenn das Gerät das Signal der Fernbedienung empfängt.
- Vorhänge, andere Materialien und direkte Sonneneinstrahlung können den Infrarot-Signalempfänger beeinträchtigen.
- Entnehmen Sie die Batterien, falls die Fernbedienung über einen Zeitraum von mehr als zwei Monaten nicht genutzt wird.

TIPPS ZUR NUTZUNG DER FERNBEDIENUNG

Das Gerät kann lokalen nationalen Vorschriften entsprechen.

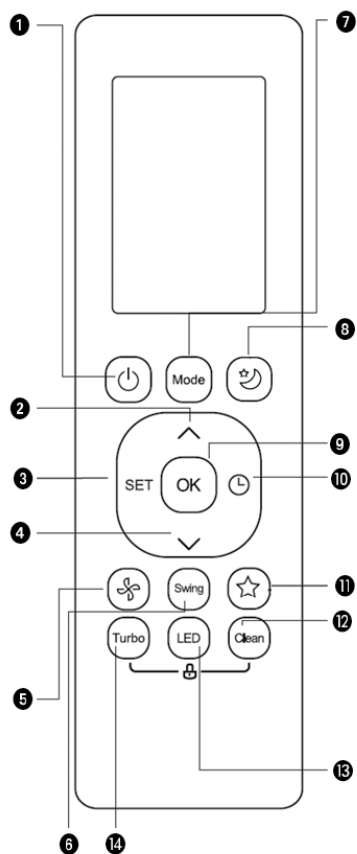
Dieses Gerät wurde getestet und unterliegt den gemäß Teil 15 der FCC-Regeln für digitale Geräte der Klasse B festgelegten Beschränkungen. Diese Grenzen gewährleisten bei der Installation in Wohngebieten einen ausreichenden Schutz vor schädlichen Störungen. Dieses Gerät kann Energie im HF-Bereich erzeugen, verwenden und abstrahlen. Wird es nicht entsprechend der Bedienungsanleitung installiert, kann es zu schädlichen Störungen der Kommunikation im HF-Bereich kommen. Es kann jedoch nicht garantiert werden, dass Störungen in einzelnen Anlagen nicht auftreten. Sollte dieses Gerät schädliche Störungen im Rundfunk- oder Fernsehempfang verursachen, was durch Aus- und Einschalten des Gerätes festgestellt werden kann, empfehlen wir, die Störung durch eine oder mehrere der folgenden Maßnahmen zu beheben:

- Neuausrichtung oder Verlegung der Antenne.
- Vergrößerung des Abstandes zwischen dem Gerät und dem Empfänger
- Anschluss des Gerätes an einen anderen Stromkreis als den des Empfängers.
- Beratung durch den Händler oder einen erfahrenen Radio-/TV-Techniker.
- Änderungen und Umbauten, die nicht von der für die Konformität verantwortlichen Partei genehmigt wurden, können dazu führen, dass die Betriebserlaubnis des Nutzers für das Gerät verfällt.

D

C TASTEN UND FUNKTIONEN

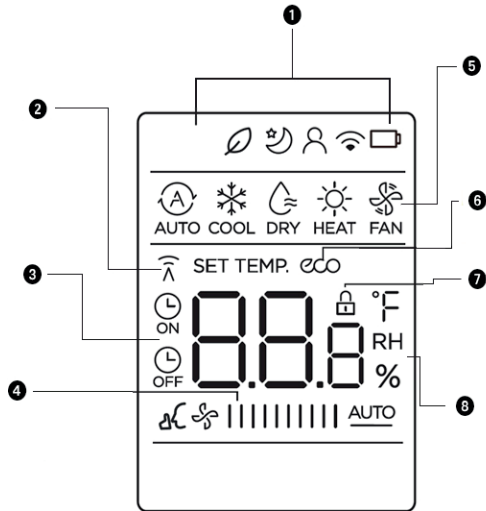
Bevor Sie Ihre neue Klimaanlage in Betrieb nehmen, machen Sie sich mit der Fernbedienung vertraut. Nachfolgend finden Sie eine kurze Einführung in die Fernbedienung. Anweisungen zur Nutzung Ihrer Klimaanlage finden Sie im Abschnitt Basisfunktionen nutzen in dieser Anleitung.



1. ON/OFF - Schaltet das Gerät ein oder aus.
2. TEMP ▲ - Erhöht die Temperatur in Schritten zu je 1 °C. Max. Temperatur: 30 °C. HINWEIS: Wenn Sie die Tasten ▲ und ▼ gleichzeitig 3 Sekunden lang drücken, wechselt die Temperaturanzeige zwischen °C und °F.
3. SET - Blättert durch die Betriebsfunktionen, wie folgt: Fresh > Follow Me > AP-Modus > Fresh usw. Das ausgewählte Symbol blinkt im Anzeigebereich. Drücken Sie OK, um den Modus zu bestätigen.
4. TEMP ▼ - Verringert die Temperatur in Schritten zu je 1 °C. Min. Temperatur: 16 °C.
5. FAN SPEED - Wählt die Lüftergeschwindigkeit in folgender Reihenfolge: AUTO LOW, MED, HIGH
HINWEIS: Halten Sie diese Taste zwei Sekunden lang gedrückt, um die Silence-Funktion zu aktivieren.
6. SWING - Startet und stoppt die horizontale Bewegung des Lüftungsschlitzes. Halten Sie diese Taste zwei Sekunden lang gedrückt, um die vertikale automatische Schwenkfunktion des Lüftungsschlitzes zu aktivieren.
7. MODUS - Blättert durch die Betriebsmodi, wie folgt: AUTO > COOL > DRY > HEAT > FAN. **HINWEIS:** Der HEAT-Modus wird nicht von reinen Kühlgeräten unterstützt.
8. SLEEP - Energiesparmodus in den Schlafstunden.
9. OK - Bestätigt die ausgewählten Funktionen.
10. TIMER - Timer einstellen, um das Gerät ein- oder auszuschalten.
11. SHORTCUT - Wird verwendet, um die aktuellen Einstellungen wiederherzustellen oder vorherige Einstellungen zu übernehmen..
12. CLEAN - Wird verwendet, um die Self Clean-Funktion zu starten/stoppen.
13. LED - Schaltet die LED-Anzeige und den Klimaanlage-Buzzer des Innengeräts ein und aus (abhängig vom Modell). Hierdurch wird eine angenehme und ruhige Umgebung geschaffen.
14. TURBO - Das Gerät erreicht die voreingestellte Temperatur so schnell wie möglich.

D ANZEIGELEUCHTEN AUF DER FERNBEDIENUNG

Informationen werden angezeigt, wenn die Fernbedienung eingeschaltet ist.



1. FRESH-Funktionsanzeige (einige Geräte) (Keine Anzeige, wenn FRESH-Funktion aktiviert ist).
 SLEEP-Modusanzeige.
 FOLLOW ME-Funktionsanzeige.
 Funkbedienung-Funktionsanzeige.
 Batteriestanderkennung-Anzeige (falls blinkt).
2. Übertragungsanzeige - Leuchtet auf, wenn die Fernbedienung ein Signal an das Innengerät sendet.
3. ON - TIMER ON-Anzeige.
 OFF - TIMER OFF-Anzeige.
 Anzeige der Stummschaltung.
4. FAN SPEED-Anzeige - Zeigt die ausgewählte Lüftergeschwindigkeit an:

LOW (Niedrig) -	
MED (Mittel) -	
HIGH (Hoch) -	
AUTO	<u>AUTO</u>

Diese Lüftergeschwindigkeit kann nicht im AUTO- oder DRY-Modus eingestellt werden.
5. MODUS-Anzeige - Zeigt den aktuellen Modus an, darunter: AUTO > COOL > DRY > HEAT > FAN.
6. ECO-Anzeige (einige Geräte) - Zeigt an, wenn ECO-Funktion aktiviert ist.
7. LOCK-Anzeige - Zeigt an, wenn LOCK-Funktion aktiviert ist.
8. Temperature/Timer/Fan Speed-Anzeige - Zeigt standardmäßig die eingestellte Temperatur, Lüftergeschwindigkeit oder Timer-Einstellung an, wenn TIMER ON/OFF-Funktion genutzt wird.
 - Temperaturbereich: 16-30°C
 - Timer-Einstellungsbereich: 0-24 Stunden

Diese Anzeige ist im FAN-Modus leer.



HINWEIS!

Alle Anzeigeleuchten in der Abbildung sind zum Zwecke der Verdeutlichung. Während des tatsächlichen Betriebs werden jedoch nur die Anzeigeleuchten der jeweiligen Funktionen im Anzeigefenster angezeigt.

E BASISFUNKTIONEN NUTZEN

BASISBETRIEB

ACHTUNG! Stellen Sie vor dem Betrieb bitte sicher, dass das Gerät eingesteckt und Strom vorhanden ist.

TEMPERATUR EINSTELLEN

Der Temperaturbereich des Geräts liegt zwischen 16-30 °C / 20-28 °C. Sie können die eingestellte Temperatur in Schritte zu je 1 °C erhöhen oder verringern.

AUTO-Modus

Im AUTO-Modus wird das Gerät den COOL-, FAN- oder HEAT-Betrieb automatisch basierend auf der eingestellten Temperatur auswählen.

1. Drücken Sie die MODE-Taste, um den AUTO-Modus zu wählen.
2. Stellen Sie die gewünschte Temperatur mit den Tasten TEMP ▲ oder TEMP ▼ ein.
3. Drücken Sie die EIN/AUS-Taste, um das Gerät einzuschalten.



HINWEIS!

Die Lüftergeschwindigkeit kann nicht im AUTO-Modus eingestellt werden.

COOL-Modus (KÜHLEN)

1. Drücken Sie die MODE-Taste, um den COOL-Modus zu wählen.
2. Stellen Sie die gewünschte Temperatur mit den Tasten TEMP ▲ oder TEMP ▼ ein.
3. Drücken Sie die FAN-Taste, um die Lüftergeschwindigkeit zu wählen:
AUTO LOW, MED oder HIGH
4. Drücken Sie die EIN/AUS-Taste, um das Gerät einzuschalten.

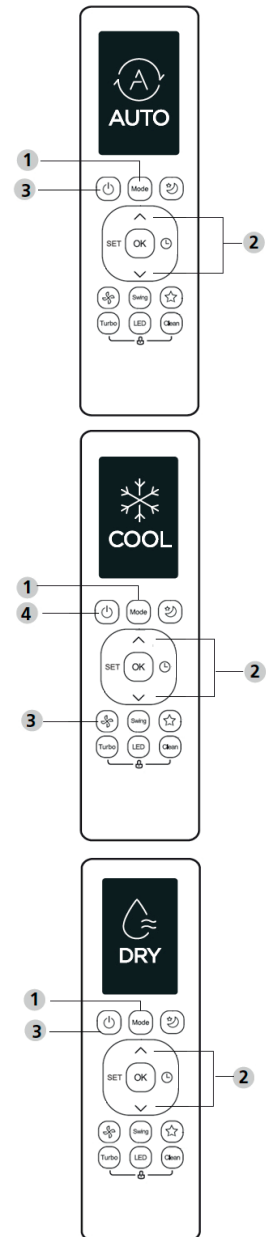


HINWEIS!

Die Lüftergeschwindigkeit kann nicht im DRY-Modus eingestellt werden.

DRY-MODUS (ENTFEUCHTEN)

1. Drücken Sie die MODE-Taste, um den DRY-Modus zu wählen.
2. Stellen Sie die gewünschte Temperatur mit den Tasten TEMP ▲ oder TEMP ▼ ein.
3. Drücken Sie die EIN/AUS-Taste, um das Gerät einzuschalten.



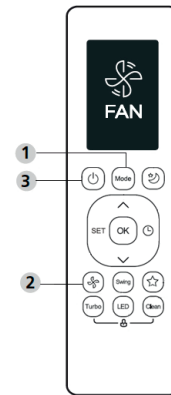
FAN-Modus (VENTILIEREN)

1. Drücken Sie die MODE-Taste, um den FAN-Modus zu wählen.
2. Drücken Sie die FAN-Taste, um die Lüftergeschwindigkeit zu wählen:
AUTO LOW, MED oder HIGH
3. Drücken Sie die EIN/AUS-Taste, um das Gerät einzuschalten.



HINWEIS!

Sie können die Temperatur nicht im FAN-Modus einstellen.
Dementsprechend wird die Temperatur nicht auf dem LCD-Bildschirm Ihrer Fernbedienung angezeigt.



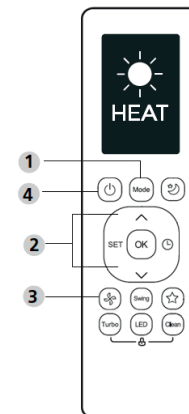
HEAT-Modus (HEIZEN)

1. Drücken Sie die MODE-Taste, um den HEAT-Modus zu wählen.
2. Stellen Sie die gewünschte Temperatur mit den Tasten TEMP ▲ oder TEMP ▼ ein.
3. Drücken Sie die FAN-Taste, um die Lüftergeschwindigkeit zu wählen:
AUTO LOW, MED oder HIGH
4. Drücken Sie die EIN/AUS-Taste, um das Gerät einzuschalten.



HINWEIS!

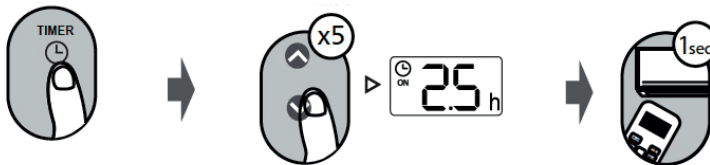
Bei fallender Außentemperatur kann die HEAT-Funktion Ihres Geräts beeinträchtigt werden. In diesem Fall empfehlen wir, diese Klimaanlage in Verbindung mit anderen Heizgeräten zu nutzen.



TIMER EINSTELLEN:

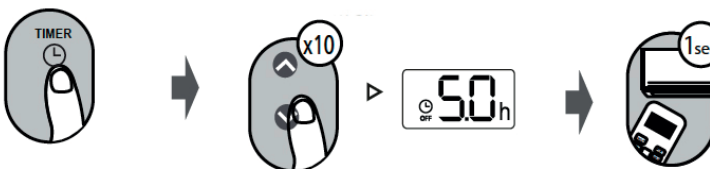
TIMER ON/OFF – Stellen Sie den Zeitraum ein, nach dem das Gerät automatisch ein-/ausgeschaltet wird.

TIMER ON-Einstellung:



1. Drücken Sie die TIMER-Taste, um die ON-Zeitsequenz zu starten.
2. Drücken Sie TEMP ▲ oder TEMP ▼ mehrmals, um die gewünschte Zeit bis zum Einschalten des Geräts einzustellen.
3. Richten Sie die Fernbedienung auf das Gerät und warten Sie eine Sekunde. Anschließend wird TIMER ON aktiviert.

TIMER OFF-Einstellung:



1. Drücken Sie die TIMER-Taste, um die OFF-Zeitsequenz zu starten.
2. Drücken Sie TEMP ▲ oder TEMP ▼ mehrmals, um die gewünschte Zeit bis zum Einschalten des Geräts auszustellen.

- Richten Sie die Fernbedienung auf das Gerät und warten Sie eine Sekunde. Anschließend wird TIMER OFF aktiviert.

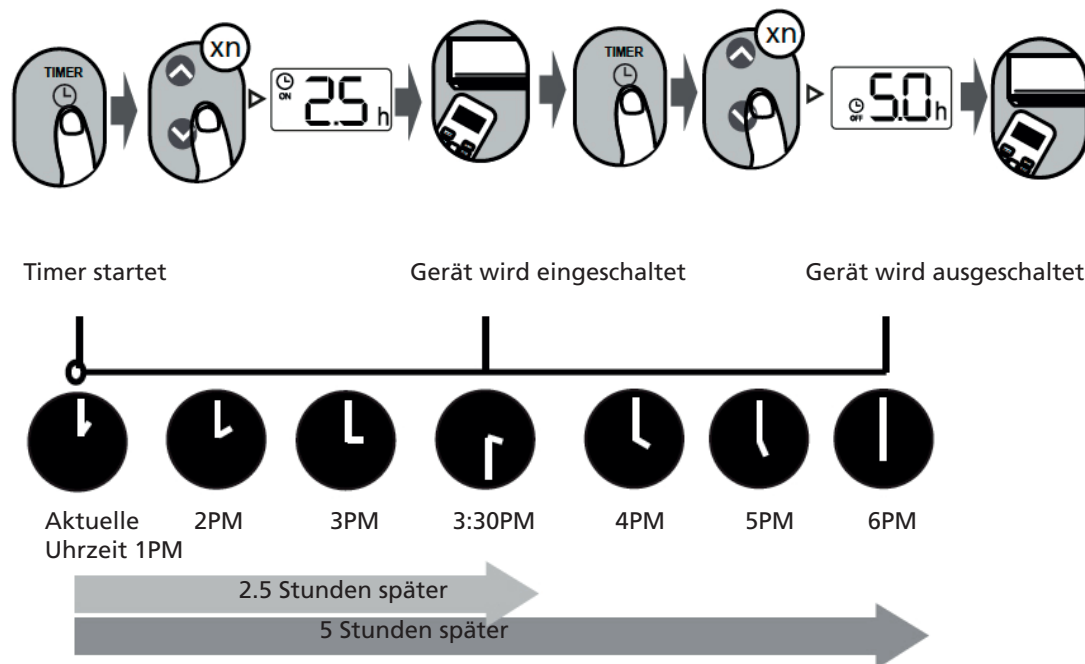


HINWEIS!

- Wenn Sie TIMER ON oder TIMER OFF einstellen, wird die Zeit mit jedem Tastendruck um je 30 Minuten und bis zu 10 Stunden erhöht. Nach 10 Stunden und bis zu 24 Stunden betragen die Schritte 1 Stunde. (Drücken Sie z. B. 5 Mal, um 2,5 Std. einzustellen; drücken Sie 10 Mal, um 5 Std. einzustellen.) Der Timer wird nach 24 auf 0.0 zurückgesetzt.
- Brechen Sie eine beliebige Funktion ab, indem Sie den jeweiligen Timer auf 0.0 einstellen.

EINSTELLUNG TIMER ON & OFF (BEISPIEL):

Bedenken Sie, dass sich die Zeiträume, die Sie für beide Funktionen einstellen, auf Stunden nach der aktuellen Uhrzeit beziehen.

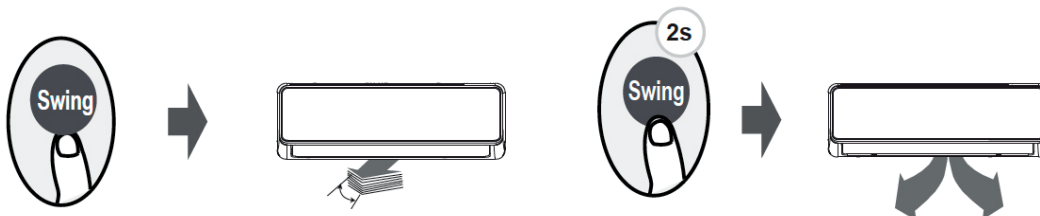


Beispiel: Falls die aktuelle Uhrzeit 13 Uhr ist und der Timer mit obigen Einstellungen eingestellt wird, wird das Gerät 2,5 Std. später (15:30 Uhr) eingeschaltet und um 18 Uhr abgeschaltet.

F ERWEITERTE FUNKTIONEN NUTZEN

SWING-Funktion

SWING-Taste drücken



- Der horizontale Lüftungsschlitz wird automatisch auf- und abschwingen, wenn Sie die SWING-Taste drücken. Drücken Sie die Taste erneut, um den Vorgang zu stoppen.

- Halten Sie diese Taste länger als zwei Sekunden gedrückt, um die vertikale Schwenkfunktion zu aktivieren. (abhängig vom Modell)

LED-ANZEIGE:

LED-Taste drücken.

Drücken Sie diese Taste, um die Anzeige auf dem Innengerät ein- und auszuschalten.



Taste länger als 5 Sekunden gedrückt halten (einige Geräte)

Halten Sie diese Taste länger als 5 Sekunden gedrückt, um die tatsächliche Raumtemperatur auf dem Innengerät anzuzeigen. Halten Sie die Taste erneut 5 Sekunden gedrückt, um zur Anzeige der Einstellungstemperatur zurückzukehren.



ECO-FUNKTION

Drücken Sie ECO, um in den Energiesparmodus zu wechseln.

Hinweis: Diese Funktion ist nur im COOL-Modus verfügbar.



ECO-BETRIEB:

Drücken Sie diese Taste im COOL-Modus. Die Fernbedienung wird die Temperatur automatisch auf 24 °C einstellen und die Lüftergeschwindigkeit von Auto in den Energiesparmodus wechseln (nur wenn die eingestellte Temperatur niedriger als 24 °C ist). Falls die eingestellte Temperatur über 24 °C liegt, drücken Sie die ECO-Taste. Die Lüftergeschwindigkeit wird auf Auto gestellt und die eingestellte Temperatur bleibt unverändert.



HINWEIS!

Wenn Sie die ECO-Taste drücken, den Modus ändern oder die eingestellte Temperatur auf unter 24 °C einstellen, wird der ECO-Betrieb deaktiviert. Im ECO-Betrieb sollte die eingestellte Temperatur mindestens 24 °C betragen, da die Kühlung sonst unzureichend sein kann. Falls dies unangenehm ist, drücken Sie einfach die ECO-Taste erneut, um den Betrieb zu deaktivieren.

SILENCE-FUNKTION

Halten Sie die FAN-Taste länger als 2 Sekunden gedrückt, um die Silence-Funktion zu aktivieren/deaktivieren (einige Geräte). Aufgrund des Niederfrequenzbetriebs des Kompressors kann die Kühl- und Heizkapazität unzureichend sein. Drücken Sie ON/OFF, MODE, SLEEP, TURBO oder CLEAN im Betrieb, um die Silence-Funktion abzubrechen.



FP-FUNKTION

Das Gerät läuft mit hoher Lüftergeschwindigkeit (bei eingeschaltetem Kompressor), wobei die Temperatur automatisch auf 8 °C gestellt ist.

HINWEIS: Diese Funktion ist nur für Klimaanlage mit Heizpumpe vorgesehen.



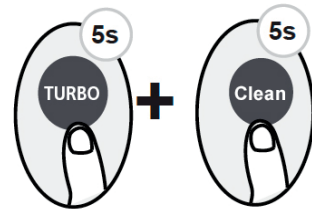
Drücken Sie diese Taste zweimal in einer Sekunde im HEAT-Modus und stellen Sie die Temperatur auf 16 °C oder 20 °C ein, um die FP-Funktion zu aktivieren. Drücken Sie ON/OFF, SLEEP, MODE, FAN und TEMP im Betrieb, um diese Funktion abzubrechen.

D

9

LOCK-Funktion

Halten Sie CLEAN und TURBO gleichzeitig länger als 5 Sekunden gedrückt, um die Tastensperre zu aktivieren. Alle Tasten werden nicht mehr reagieren, sofern Sie diese beiden Tasten nicht erneut zwei Sekunden lang gedrückt halten, um die Tastensperre zu deaktivieren.



SHORTCUT-Funktion

Drücken Sie die SHORTCUT-Taste (einige Geräte). Drücken Sie diese Taste, wenn die Fernbedienung eingeschaltet ist. Das System kehrt automatisch zu den vorherigen Einstellungen zurück, einschließlich Betriebsmodus, eingestellter Temperatur, Lüfterstufe und Standby-Funktion (sofern aktiviert). Wenn du drückst länger als 2 Sekunden, stellt das System automatisch die aktuellen Betriebsparameter wie Betriebsmodus, eingestellte Temperatur, Lüfterstufe und Standby-Funktion (sofern aktiviert) wieder her.



CLEAN-Funktion

CLEAN-Taste drücken (einige Geräte). Bakterien in der Luft können in der Feuchtigkeit wachsen, die rund um den Wärmetauscher im Gerät kondensiert. Im normalen Betrieb wird der Großteil dieser Feuchtigkeit durch das Gerät verdampft. Drücken Sie die CLEAN-Taste, damit sich Ihr Gerät automatisch selbstreinigt. Nach der Reinigung schaltet sich das Gerät automatisch ab. Drücken Sie die CLEAN-Taste während der Reinigung, um den Betrieb abzubrechen und das Gerät abzuschalten. Sie können die CLEAN-Funktion beliebig oft nutzen.

HINWEIS: Sie können diese Funktion nur im COOL- oder DRY-Modus aktivieren.

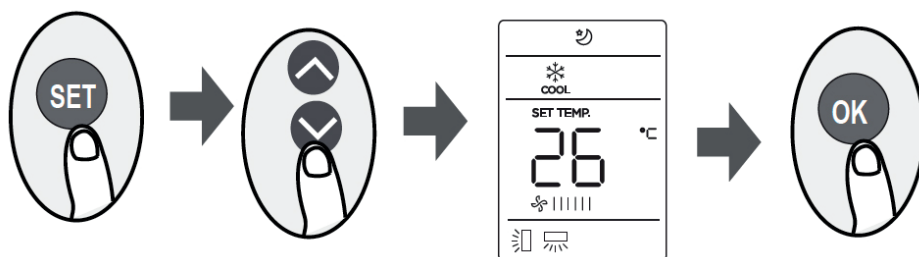


TURBO-Funktion

TURBO-Taste drücken. Wenn Sie die TURBO-Funktion im COOL-Modus wählen, wird das Gerät kalte Luft mit der stärksten Lüftereinstellung herausblasen, um den Kühlprozess zu beschleunigen. Wenn Sie die TURBO-Funktion im HEAT-Modus wählen, wird bei Geräten mit elektrischen Heizelementen die elektrische HEIZUNG aktiviert und der Heizprozess beschleunigt.



SET-Funktion



- Drücken Sie die SET-Taste, um die Funktionseinstellung zu öffnen. Drücken Sie dann SET, oder TEMP ▲ oder TEMP ▼, um die gewünschte Funktion zu wählen. Das ausgewählte Symbol blinkt im Anzeigebereich. Drücken Sie OK, um den Modus zu bestätigen.
- Um die ausgewählte Funktion abzubrechen, führen Sie einfach die obigen Schritte durch.
- Drücken Sie auf SET, um durch die Betriebsfunktionen zu blättern, wie folgt: Fresh (🌀) Sleep (🌙) Follow Me (👤) AP mode (📶): Falls Ihre Fernbedienung mit einer FRESH- und SLEEP-Taste ausgestattet ist, können Sie die SET-Taste nicht nutzen, um die FRESH- und die SLEEP-Funktion zu wählen.

FRESH-FUNKTION 🍃 (EINIGE GERÄTE):

Wenn die FRESH-Funktion gestartet wird, wird der Ionengenerator hochgefahren. Dieser hilft dabei, die Raumluft zu reinigen.

SLEEP-FUNKTION 😴:

Die SLEEP-Funktion wird verwendet, um den Energieverbrauch zu verringern, während Sie schlafen (und Sie benötigen nicht die gleichen Temperatureinstellungen, um sich wohlfühlen). Diese Funktion kann nur über die Fernbedienung aktiviert werden. Einzelheiten finden Sie im Abschnitt SLEEP-Funktion in der GEBRAUCHSANLEITUNG.

HINWEIS: Die SLEEP-Funktion ist nicht im FAN- oder DRY-Modus verfügbar.

AP-FUNKTION 📶 (EINIGE GERÄTE):

Wählen Sie den AP-Modus, um die WLAN-Verbindung zu konfigurieren. Bei einigen Geräten funktioniert dies nicht über die SET-Taste. Um in den AP-Modus zu wechseln, drücken Sie die LED-Taste sieben Mal innerhalb von zehn Sekunden.

FOLLOW ME-FUNKTION 📍:

Die FOLLOW ME-Funktion ermöglicht es der Fernbedienung, die Temperatur an ihrem aktuellen Ort zu messen und dieses Signal in einem Intervall von drei Minuten an die Klimaanlage zu senden. Wenn Sie den AUTO-, COOL- oder HEAT-Modus nutzen, ermöglicht die Messung der Raumtemperatur über die Fernbedienung (statt über das Innengerät selbst) es der Klimaanlage, die Temperatur in Ihrer Nähe zu optimieren und einen maximalen Komfort zu gewährleisten.

HINWEIS: Halten Sie die TURBO-Taste sieben Sekunden gedrückt, um die Memory-Funktion der FOLLOW ME-Funktion zu starten/stoppen.

- Falls die Memory-Funktion aktiviert ist, wird On 3 Sekunden lang auf dem Bildschirm angezeigt.
- Falls die Memory-Funktion angehalten ist, wird Off 3 Sekunden lang auf dem Bildschirm angezeigt.
- Drücken Sie die ON-/OFF-Taste während der Memory-Funktion. Hierdurch wird die FOLLOW ME-Funktion beim Drücken der ON-/OFF-Taste, durch einen Wechsel des Modus oder einen Stromausfall nicht abgebrochen.

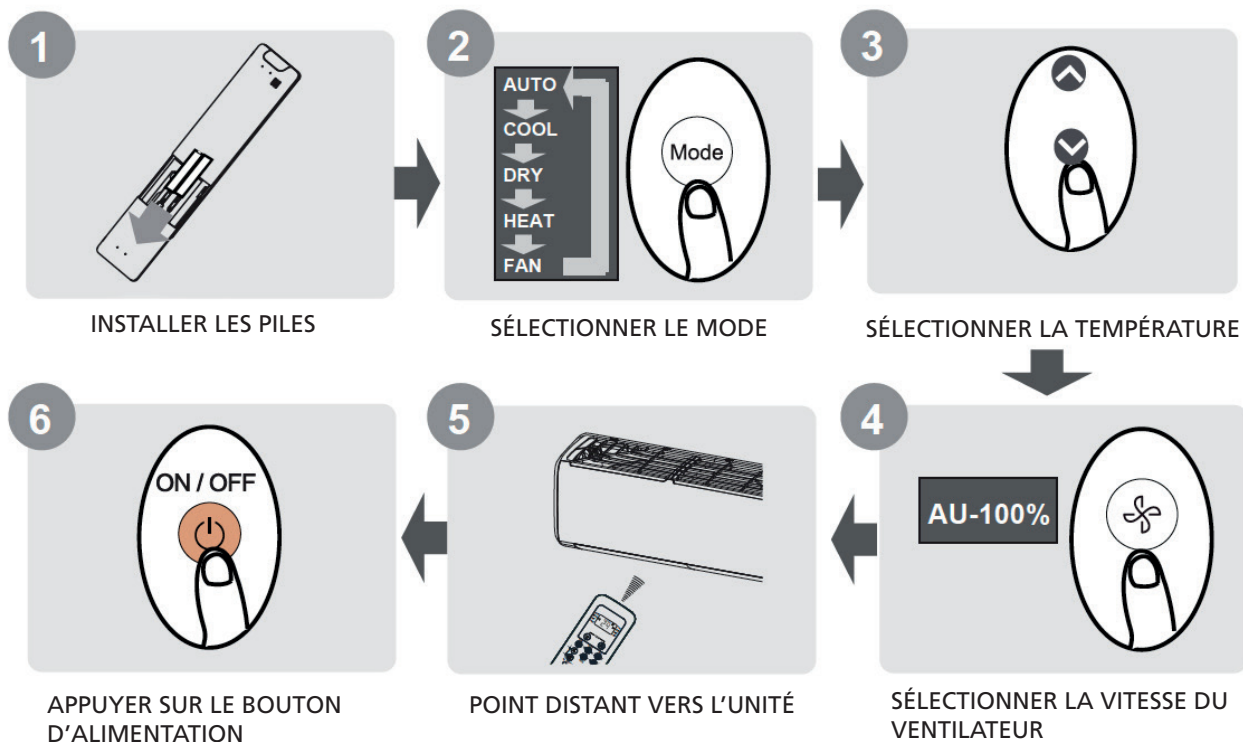
Das Design und die technischen Daten können zur Produktverbesserung ohne Ankündigung geändert werden. Beraten Sie sich mit dem Händler oder Hersteller für Details.

A FONCTIONNEMENT AVEC TÉLÉCOMMANDE

SPÉCIFICATIONS DE LA TÉLÉCOMMANDE:

Tension nominale	3,0 V (piles sèches R03/LR03x2)
Portée de réception des signaux	8m
Environnement	-5°C~60°C

GUIDE DE DÉMARRAGE RAPIDE:



VOUS N'ÊTES PAS SÛR DE COMPRENDRE UNE FONCTION ?

Reportez-vous aux sections Comment utiliser les fonctions de base et Comment utiliser les fonctions avancées de ce manuel pour une description détaillée de l'utilisation de votre climatiseur.



REMARQUE

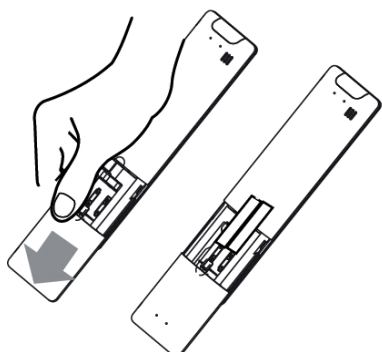
- La conception des boutons de votre appareil peut différer légèrement de l'exemple illustré.
- Si l'unité intérieure n'a pas de fonction particulière, appuyer sur le bouton de cette fonction sur la télécommande n'aura aucun effet.

B MANIPULATION DE LA TÉLÉCOMMANDE

INSERTION ET REMPLACEMENT DES PILES

Votre climatiseur peut être livré avec deux piles (certaines unités). Placer les piles dans la télécommande avant utilisation.

- Faire glisser le couvercle arrière de la télécommande vers le bas, exposant ainsi le compartiment à piles.
- Insérer les piles, en faisant attention à faire correspondre les extrémités (+) et (-) des piles avec les symboles à l'intérieur du compartiment à piles.
- Remettre le couvercle de pile en place.



NOTES SUR LES PILES

Pour une performance optimale du produit :

- Ne pas mélanger les piles anciennes et neuves, ou les piles de différents types.
- Ne pas laisser les piles dans la télécommande si vous ne prévoyez pas d'utiliser l'appareil pendant plus de 2 mois.



ÉLIMINATION DES PILES

Ne pas jeter les piles en tant que déchets municipaux non triés. Se référer aux lois locales pour une élimination correcte des piles. L'appareil pourrait être conforme aux réglementations nationales locales.



CONSEILS POUR L'UTILISATION DE LA TÉLÉCOMMANDE

- La télécommande doit être utilisée à moins de 8 mètres de l'appareil.
- L'appareil émet un bip lorsque le signal à distance est reçu.
- Les rideaux, les autres matériaux et la lumière directe du soleil peuvent interférer avec le récepteur de signal infrarouge.
- Retirer les piles si la télécommande ne sera pas utilisée pendant plus de 2 mois.

CONSEILS POUR L'UTILISATION DE LA TÉLÉCOMMANDE

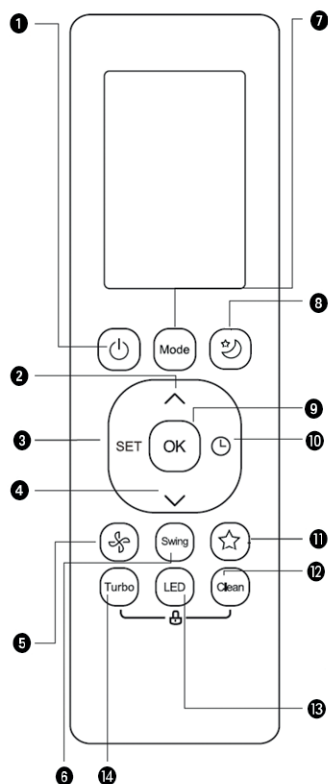
L'appareil pourrait être conforme aux réglementations nationales locales.

Cet équipement a été testé et jugé conforme aux limites d'un appareil numérique de classe B, conformément à la partie 15 des réglementations de la FCC. Ces limites sont conçues pour fournir une protection raisonnable contre les interférences nuisibles dans une installation résidentielle. Cet équipement génère, utilise et peut émettre de l'énergie radiofréquence et, s'il n'est pas installé et utilisé conformément aux instructions, peut causer des interférences nuisibles aux communications radio. Toutefois, rien ne garantit qu'il n'y aura pas d'interférence dans une installation particulière. Si cet équipement cause une interférence nuisible à la réception de la radio ou de la télévision, qui peut être déterminé en éteignant et en allumant l'équipement, l'utilisateur est encouragé à essayer de corriger l'interférence en utilisant l'une ou plusieurs des mesures suivantes :

- Réorienter ou déplacer l'antenne réceptrice.
- Accroître la séparation entre l'équipement et le récepteur.
- Brancher l'équipement dans une prise sur un circuit différent de celui auquel est raccordé le récepteur.
- Consulter le distributeur ou un technicien expérimenté en radio/télévision pour obtenir de l'aide.
- Les changements ou modifications non approuvé(e)s par la partie responsable de la conformité pourraient entraîner l'annulation de l'autorisation d'utiliser cet appareil.

C BOUTONS ET FONCTIONS

Avant de commencer à utiliser votre nouveau climatiseur, assurez-vous de vous familiariser avec sa télécommande. Ce qui suit est une brève introduction à la télécommande elle-même. Pour savoir comment faire fonctionner votre climatiseur, reportez-vous à la section Comment utiliser les fonctions de base du présent manuel.



1. MARCHÉ/ARRÊT - Allume ou éteint l'appareil.
2. TEMP ▲ - Augmente la température par incréments de 1 °C. La température maximale est de 30 °C.
REMARQUE : Si vous appuyez simultanément sur les boutons ▲ et ▼ pendant 3 secondes, l'affichage de la température alternera entre les °C et les °F.
3. CONFIGURATION - Fait défiler les modes de fonctionnement comme suit : Fresh (« Frais ») > Follow Me (« Suivez-moi ») > AP mode (« Mode AP ») > Fresh (« Frais »)... Le symbole sélectionné clignotera sur la zone d'affichage ; appuyez sur le bouton OK pour confirmer.
4. TEMP ▼ - Diminue la température par incréments de 1 °C. La température minimale est de 16 °C.
5. VITESSE DE VENTILATION - Sélectionne les vitesses du ventilateur dans l'ordre suivant : AUTO > LOW (« BASSE ») > MED (« MOY ») > HIGH (« ÉLEVÉE ») **REMARQUE** : maintenir ce bouton enfoncé pendant 2 secondes activera la fonction Silence.
6. SWING (« BALAYAGE ») - Démarre et arrête le mouvement de la fente d'aération horizontale.
Maintenir ce bouton enfoncé pendant 2 secondes pour lancer la fonction de balayage automatique de la fente d'aération verticale.
7. MODE - Fait défiler les modes de fonctionnement comme suit : AUTO > COOL > DRY > HEAT > FAN.
REMARQUE : le mode HEAT (« CHAUFFER ») n'est pas pris en charge par l'appareil de refroidissement uniquement.
8. SLEEP (« VEILLE ») - Économise l'énergie pendant les heures de sommeil.
9. OK - Utilisé pour confirmer les fonctions sélectionnées
10. TIMER (« MINUTERIE ») - Régler la minuterie pour allumer ou éteindre l'appareil.
11. SHORTCUT (« RACCOURCI ») - Permet de restaurer les paramètres actuels ou de récupérer les paramètres précédents.
12. CLEAN (« NETTOYAGE ») - Utilisé pour démarrer/arrêter la fonction Auto-nettoyage actif.

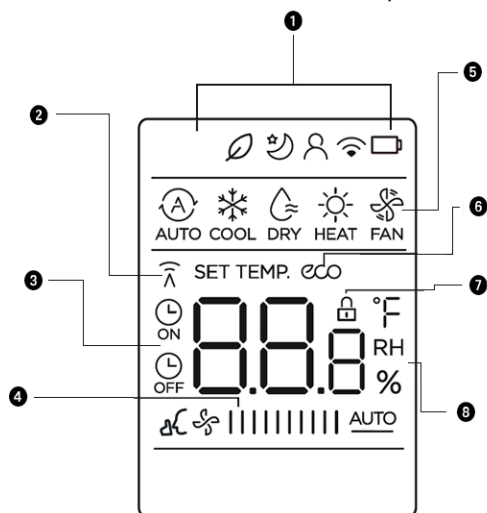
F

14

13. LED - Allume et éteint l'écran LED et l'alarme du climatiseur de l'unité intérieure (selon le modèle), ce qui crée un environnement confortable et silencieux.
14. TURBO - Permet à l'appareil d'atteindre la température prédéfinie le plus rapidement possible.

D INDICATEURS D'ÉCRAN À DISTANCE

Les informations sont affichées lorsque la télécommande est mise sous tension.



1. Nouvel affichage des fonctions (certaines unités) (Aucun affichage lorsque la fonction Fresh (« Frais ») est activée).
 Affichage du mode Veille.
 Affichage de la fonction Suivez-moi.
 Affichage de la fonction Contrôle sans fil.
 Affichage de la détection de batterie faible (si elle clignote).
2. Indicateur de transmission - S'allume lorsque la télécommande envoie le signal à l'unité intérieure.
3. ON S'ALLUME - Écran TIMER ON (« MINUTERIE ALLUMÉE »).
 OFF S'ÉTEINT - Écran TIMER OFF (« MINUTERIE ÉTEINTE »).
 Affichage de la fonction de silence.
4. VITESSE DE VENTILATION - Affiche la vitesse de ventilateur sélectionnée :
 LOW (Faible) -
 MED (Moyen) -
 HIGH (Élevé) -
 AUTO AUTO
 Cette vitesse de ventilateur ne peut pas être réglée en mode AUTO ou DRY (« SEC »).
5. Écran MODE - Affiche le mode actuel, y compris : AUTO > COOL > DRY > HEAT > FAN.
6. Affichage ECO (certaines unités) - S'affiche lorsque la fonction ECO est activée.
7. Écran LOCK (« VERROUILLAGE ») - Affiche lorsque la fonction LOCK est activée.
8. Affichage de la température/minuterie/vitesse du ventilateur - Affiche la température réglée par défaut, ou la vitesse du ventilateur ou le réglage de la minuterie lors de l'utilisation des fonctions TIMER ON/OFF (« MINUTERIE ALLUMÉE/ÉTEINTE »).
 - Plage de température : 16-30°C
 - Plage de réglage de la minuterie : 0-24 hours
 Cet affichage est vide lorsque vous opérez en mode FAN (« VENTILATEUR »).



REMARQUE !

Tous les indicateurs présentés dans la figure sont présentés de façon claire. Mais pendant le fonctionnement, seuls les signes de fonction relatifs sont affichés dans la fenêtre d'affichage.

E COMMENT UTILISER LES FONCTIONS DE BASE

FONCTIONNEMENT DE BASE

ATTENTION ! Avant d'utiliser l'appareil, s'assurer qu'il est branché et qu'il est sous tension.

TEMPÉRATURE DE RÉGLAGE

La plage de température de fonctionnement des unités est de 16-30 °C/20-28 °C. Vous pouvez augmenter ou diminuer la température réglée par incréments de 1 °C.

Mode AUTO

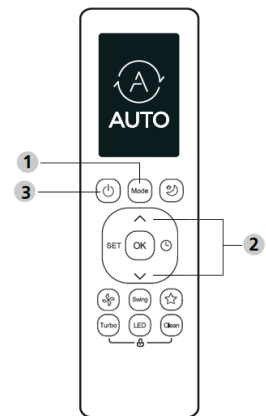
En mode AUTO, l'appareil sélectionne automatiquement la fonction COOL (« FROID »), FAN (« VENTILATEUR ») ou HEAT (« CHALEUR ») selon la température définie.

1. Appuyer sur le bouton MODE pour sélectionner AUTO.
2. Régler la température désirée à l'aide du bouton TEMP ▲ ou TEMP ▼.
3. Appuyer sur le bouton ON/OFF (« MARCHE/ARRÊT ») pour démarrer l'appareil.



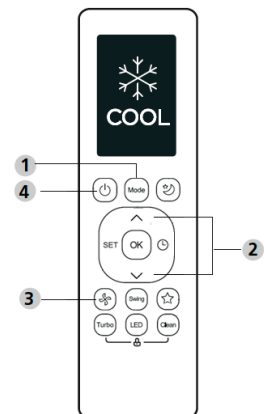
REMARQUE !

la fonction FAN SPEED (« VITESSE DE VENTILATION ») ne peut pas être définie en mode AUTO.



Mode COOL (« FROID »)

1. Appuyer sur le bouton MODE pour sélectionner le mode COOL (« FROID »).
2. Régler la température désirée à l'aide du bouton TEMP ▲ ou TEMP ▼.
3. Appuyer sur le bouton FAN (« VENTILATEUR ») pour sélectionner la vitesse de ventilation : AUTO, LOW (« BASSE »), MED (« MOY ») ou HIGH (« ÉLEVÉE »).
4. Appuyer sur le bouton ON/OFF (« MARCHE/ARRÊT ») pour démarrer l'appareil.



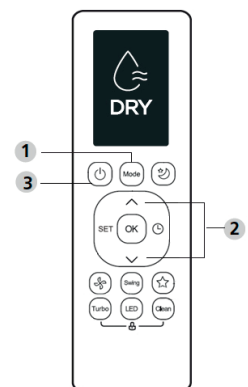
Mode DRY (« SEC ») (déshumidification)

1. Appuyer sur le bouton MODE pour sélectionner DRY (« SEC »).
2. Régler la température désirée à l'aide du bouton TEMP ▲ ou TEMP ▼.
3. Appuyer sur le bouton ON/OFF (« MARCHE/ARRÊT ») pour démarrer l'appareil.



REMARQUE !

la VITESSE DE VENTILATION ne peut pas être modifiée en mode SEC.



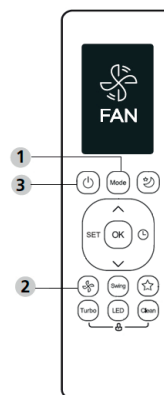
Mode VENTILATEUR

1. Appuyer sur le bouton MODE pour sélectionner le mode FAN (« VENTILATEUR »).
2. Appuyer sur le bouton FAN (« VENTILATEUR ») pour sélectionner la vitesse de ventilation : AUTO, LOW (« BASSE »), MED (« MOY ») ou HIGH (« ÉLEVÉE »).
3. Appuyer sur le bouton ON/OFF (« MARCHÉ/ARRÊT ») pour démarrer l'appareil.



REMARQUE !

Vous ne pouvez pas régler la température en mode VENTILATEUR. En conséquence, l'écran LCD de votre télécommande n'affichera pas la température.



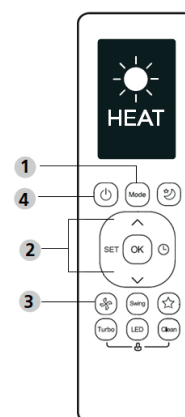
Mode HEAT (« CHALEUR »)

1. Appuyer sur le bouton MODE pour sélectionner le mode HEAT (« CHALEUR »).
2. Régler la température désirée à l'aide du bouton TEMP ▲ ou TEMP ▼.
3. Appuyer sur le bouton FAN (« VENTILATEUR ») pour sélectionner la vitesse de ventilation : AUTO, LOW (« BASSE »), MED (« MOY ») ou HIGH (« ÉLEVÉE »).
4. Appuyer sur le bouton ON/OFF (« MARCHÉ/ARRÊT ») pour démarrer l'appareil.



REMARQUE !

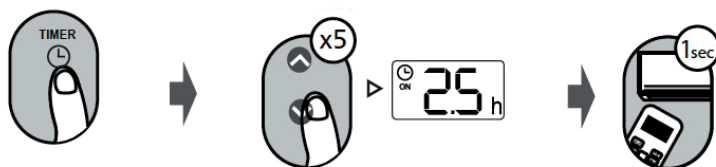
Lorsque la température extérieure baisse, la performance de la fonction CHALEUR de votre appareil peut être affectée. Dans de tels cas, nous recommandons d'utiliser ce climatiseur conjointement avec d'autres appareils de chauffage.



Réglage de la MINUTERIE :

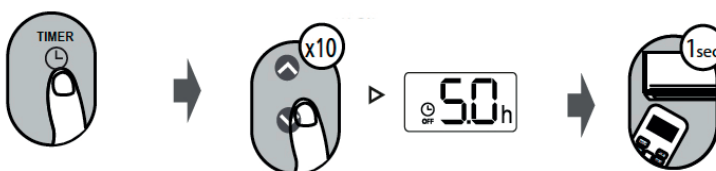
TIMER ON/OFF (« MINUTERIE ALLUMÉE/ÉTEINTE ») - Définir la durée après laquelle l'appareil s'allumera/s'éteindra automatiquement.

Réglage TIMER ON (« MINUTERIE ALLUMÉE »)



1. Appuyer sur le bouton TIMER (« MINUTERIE ») pour lancer la séquence de temps de ON (« MARCHÉ »).
2. Appuyer sur le bouton Temp. haute ou basse plusieurs fois pour définir l'heure souhaitée pour allumer l'appareil.
3. Pointer la télécommande vers l'appareil et attendre 1 seconde ; la TIMER ON (« MINUTERIE ALLUMÉE ») sera activée.

Réglage TIMER OFF (« MINUTERIE ÉTEINTE ») :



1. Appuyer sur le bouton TIMER (« MINUTERIE ») pour lancer la séquence de temps de OFF (« MARCHÉ »).

F

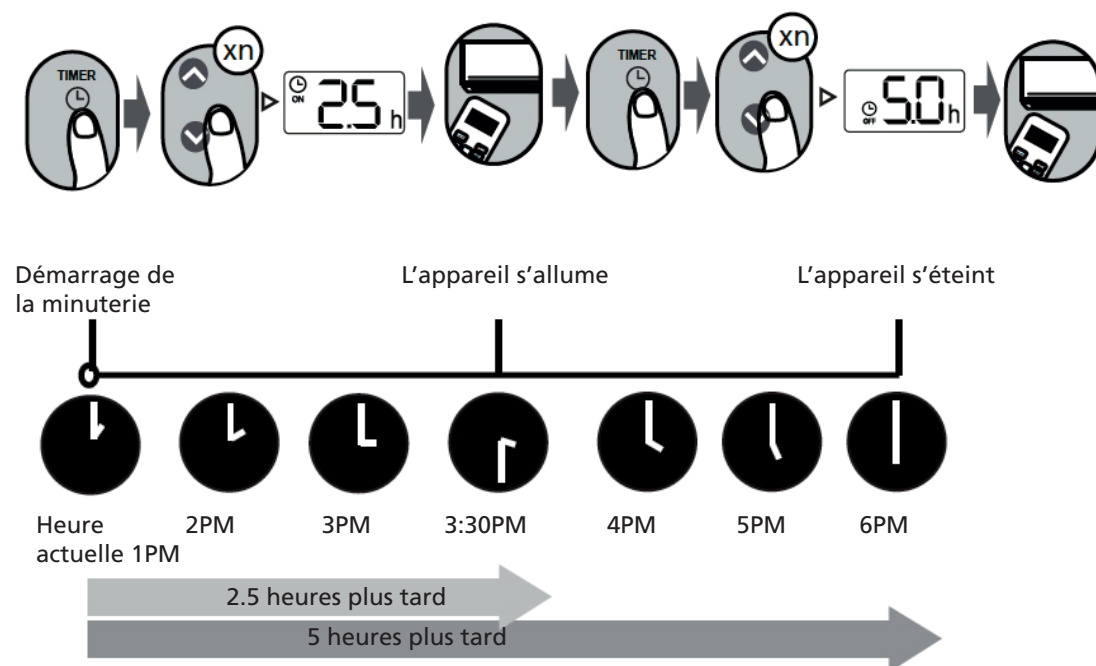
- Appuyer sur le bouton Temp. haute ou basse plusieurs fois pour définir l'heure souhaitée pour éteindre l'appareil.
- Pointer la télécommande vers l'appareil et attendre 1 seconde ; la TIMER OFF (« MINUTERIE ÉTEINTE ») sera activée.

REMARQUE

- Lors du réglage de la MINUTERIE ALLUMÉE ou MINUTERIE ÉTEINTE, le temps augmente par incréments de 30 minutes à chaque pression, jusqu'à 10 heures. Après 10 heures et jusqu'à 24, il augmentera par tranches d'une heure. (Par exemple, appuyer 5 fois pour obtenir 2,5h, et appuyer 10 fois pour obtenir 5h.) La minuterie reviendra à 0,0 après 24.
- Annuler l'une ou l'autre fonction en réglant sa minuterie sur 0,0 h.

Réglage MINUTERIE ALLUMÉE ET ÉTEINTE (exemple):

Gardez à l'esprit que les périodes que vous définissez pour les deux fonctions se rapportent à des heures après l'heure actuelle.

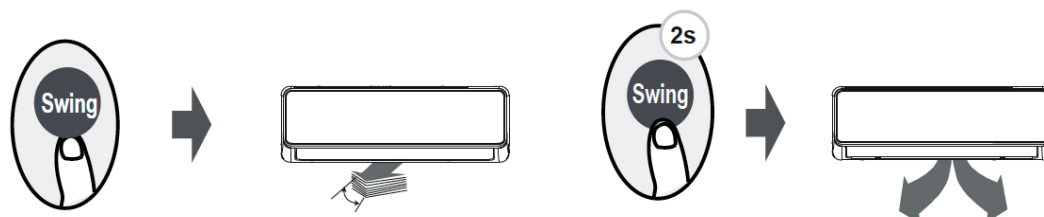


Exemple : si la minuterie actuelle est à 13 h, pour régler la minuterie comme indiqué ci-dessus, l'appareil s'allume 2,5 heures plus tard (15 h 30) et s'éteint à 18 h.

F COMMENT UTILISER LES FONCTIONS AVANCÉES

Fonction Swing (« Balayage »)

Appuyer sur le bouton Swing (« Balayage »).



- La fente d'aération horizontale pivotera automatiquement vers le haut et vers le bas lorsque vous appuyez sur le bouton Swing (« Balayage »). Appuyer à nouveau pour l'arrêter.
- En maintenant ce bouton enfoncé pendant plus de 2 secondes, la fonction de balayage de la fente d'aération verticale est activée. (Dépendant du modèle).

LED DISPLAY (« ÉCRAN LED »):

Appuyer sur le bouton LED.

Appuyer sur ce bouton pour allumer et éteindre l'écran de l'unité intérieure.



Appuyer sur ce bouton pendant plus de 5 secondes (certaines unités).

Si vous appuyez sur ce bouton pendant plus de 5 secondes, l'unité intérieure affiche la température réelle de la pièce. Appuyer à nouveau pendant plus de 5 secondes pour revenir en arrière et afficher la température de réglage.



FONCTION ECO

Appuyer sur ce bouton ECO pour passer en mode écoénergétique.

Remarque : cette fonction est uniquement disponible en mode COOL (« FROID »).



Fonctionnement en mode ECO

En mode refroidissement, en appuyant sur ce bouton, la télécommande ajuste automatiquement la température à 24 °C, et la vitesse de ventilation en mode Auto économise l'énergie (uniquement lorsque la température réglée est inférieure à 24 °C). Si la température réglée est supérieure à 24 °C, appuyer sur le bouton ECO, la vitesse de ventilation passera à Auto et la température réglée restera inchangée.



REMARQUE

Appuyer sur le bouton ECO, modifier le mode ou régler la température à moins de 24 °C arrêtera la fonction ECO. En mode ECO, la température réglée doit être de 24 °C ou plus. Cela peut entraîner un refroidissement insuffisant. Si vous vous sentez mal à l'aise, appuyer à nouveau sur le bouton ECO pour l'arrêter.

Fonction Silence (« Silencieux »)

Continuer à appuyer sur le bouton Ventilateur pendant plus de 2 secondes pour activer/désactiver la fonction Silencieux (certaines unités). En raison du fonctionnement à basse fréquence du compresseur, la capacité de refroidissement et de chauffage peut être insuffisante. Appuyer sur le bouton ON/OFF (« MARCHE/ARRÊT »), Mode, Sleep (« Veille »), Turbo ou Clean (« Nettoyage ») pendant le fonctionnement annulera la fonction Silence (« Silencieux »).



Fonction FP

L'appareil fonctionnera à une vitesse de ventilation élevée (pendant que le compresseur est en marche) et la température sera réglée automatiquement à 8 °C.

REMARQUE : cette fonction est réservée au climatiseur à pompe à chaleur.

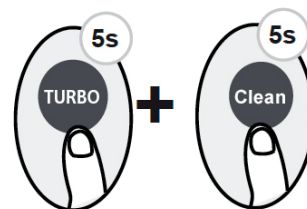


Appuyer sur ce bouton 2 fois pendant une seconde en mode HEAT (« CHALEUR ») et régler la température sur 16 °C ou 20 °C pour activer la fonction FP. Appuyer sur le bouton On/Off (« Marche/Arrêt »), Mode, Fan (« Ventilateur ») et Temp. pendant le fonctionnement annulera cette fonction.



Fonction LOCK (« VERROUILLAGE »)

Appuyer sur le bouton Clean (« Nettoyer ») et le bouton Turbo en même temps pendant plus de 5 secondes pour activer la fonction de verrouillage. Tous les boutons ne répondront pas sauf en appuyant à nouveau sur ces deux boutons pendant deux secondes pour désactiver le verrouillage.



Fonction SHORTCUT (« RACCOURCI »)

Appuyez sur le bouton SHORTCUT (certaines unités). Appuyez sur ce bouton lorsque la télécommande est allumée, le système revient automatiquement aux paramètres précédents, y compris le mode de fonctionnement, la température de réglage, le niveau de vitesse du ventilateur et la fonction de veille (si activée). Si vous appuyez plus de 2 secondes, le système restaurera automatiquement les paramètres de fonctionnement actuels, y compris le mode de fonctionnement, la température de réglage, le niveau de vitesse du ventilateur et la fonction de veille (si activée).



Fonction CLEAN (« NETTOYER »)

Appuyer sur le bouton CLEAN. Les bactéries en suspension dans l'air peuvent se développer dans l'humidité qui se condense autour de l'échangeur de chaleur de l'appareil. Avec une utilisation régulière, la majeure partie de cette humidité est évaporée de l'appareil. En appuyant sur le bouton CLEAN (« NETTOYER »), votre appareil se nettoiera automatiquement. Après le nettoyage, l'appareil s'éteint automatiquement. Appuyer sur le bouton CLEAN (« NETTOYER ») en milieu de cycle annulera l'opération et éteindra l'appareil. Vous pouvez utiliser la fonction CLEAN (« NETTOYER ») aussi souvent que vous le souhaitez.



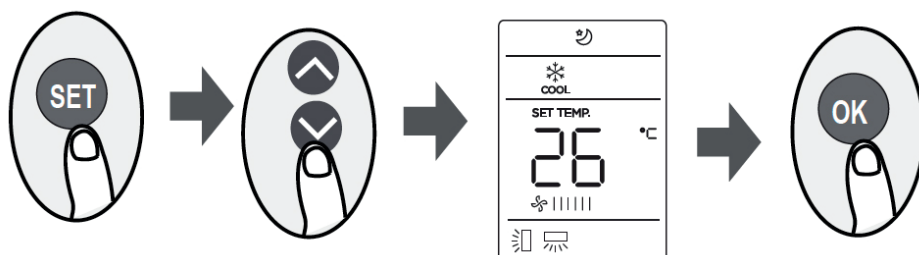
Remarque : vous ne pouvez activer cette fonction qu'en mode COOL (« FROID ») ou DRY (« SEC »).

Fonction TURBO

Appuyer sur le bouton TURBO. Lorsque vous sélectionnez la fonction Turbo en mode COOL (« FROID »), l'appareil souffle de l'air frais avec le réglage de vent le plus fort pour lancer le processus de refroidissement. Lorsque vous sélectionnez la fonction Turbo en mode HEAT (« CHAUFFER »), pour les unités avec éléments chauffants électriques, le CHAUFFAGE électrique activera et lancera le processus de chauffage.



Fonction SET (« CONFIGURATION »)



- Appuyer sur le bouton SET (« CONFIGURATION ») pour entrer le paramètre de fonction, puis appuyer sur le bouton SET ou le bouton TEMP ▲ ou TEMP ▼ pour sélectionner la fonction souhaitée. Le symbole sélectionné clignotera sur la zone d'affichage ; appuyer sur le bouton OK pour confirmer.
- Pour annuler la fonction sélectionnée, exécuter simplement les mêmes procédures que ci-dessus.

- Appuyer sur le bouton SET (« CONFIGURATION ») pour faire défiler les fonctions de fonctionnement comme suit : Fresh (« Frais ») (🍃) Sleep (« Veille ») (🌙) Follow Me (« Suivez-moi ») (👤) AP mode (« Mode AP ») (📶) : Si votre télécommande dispose des boutons Fresh (« Frais ») et Sleep (« Veille »), vous ne pouvez pas utiliser le bouton SET (« CONFIGURATION ») pour sélectionner les fonctions Fresh (« Frais ») et Sleep (« Veille »).

FONCTION FRESH (« FRAIS ») 🍃 (CERTAINES UNITÉS) :

Lorsque la fonction FRESH (« FRAIS ») est lancée, le générateur d'ions est sous tension et aide à purifier l'air dans la pièce.

FONCTION SLEEP (« VEILLE ») 🌙 :

La fonction SLEEP (« VEILLE ») est utilisée pour diminuer la consommation d'énergie pendant le sommeil (et n'a pas besoin des mêmes réglages de température pour rester confortable). Cette fonction ne peut être activée que par télécommande. Pour plus de détails, voir le fonctionnement en veille dans le MANUEL DE L'UTILISATEUR.

Remarque : la fonction SLEEP (« VEILLE ») n'est pas disponible en mode FAN (« VENTILATEUR ») ou DRY (« SEC »).

FONCTION AP 📶 (CERTAINES UNITÉS) :

Choisir le mode AP pour configurer le réseau sans fil. Pour certaines unités, il ne fonctionne pas en appuyant sur le bouton SET (« CONFIGURATION »). Pour passer en mode AP, appuyer en continu sur la touche LED sept fois pendant 10 secondes.

FONCTION SUIVEZ-MOI 👤 :

La fonction FOLLOW ME (« SUIVEZ-MOI ») permet à la télécommande de mesurer la température à son emplacement actuel, et d'envoyer ce signal au climatiseur toutes les 3 minutes. Lors de l'utilisation des modes AUTO, COOL (« FROID ») ou HEAT (« CHAUFFER »), la mesure de la température ambiante à partir de la télécommande (au lieu de l'unité intérieure elle-même) permettra au climatiseur d'optimiser la température autour de vous et d'assurer un maximum de confort.

REMARQUE : appuyer sur le bouton Turbo et le maintenir enfoncé pendant sept secondes pour démar- rer/arrêter la fonction mémoire de la fonction Follow Me (« Suivez-moi »).

- Si la fonction mémoire est activée, On s'affiche pendant 3 secondes à l'écran.
- Si la fonction mémoire est arrêtée, Off s'affiche pendant 3 secondes à l'écran.
- Pendant que la fonction mémoire est activée, appuyer sur le bouton ON/OFF (« MARCHE/ARRÊT »), modifier le mode, car autrement, la coupure de courant n'annulera pas la fonction Follow Me (« Suivez-moi »).

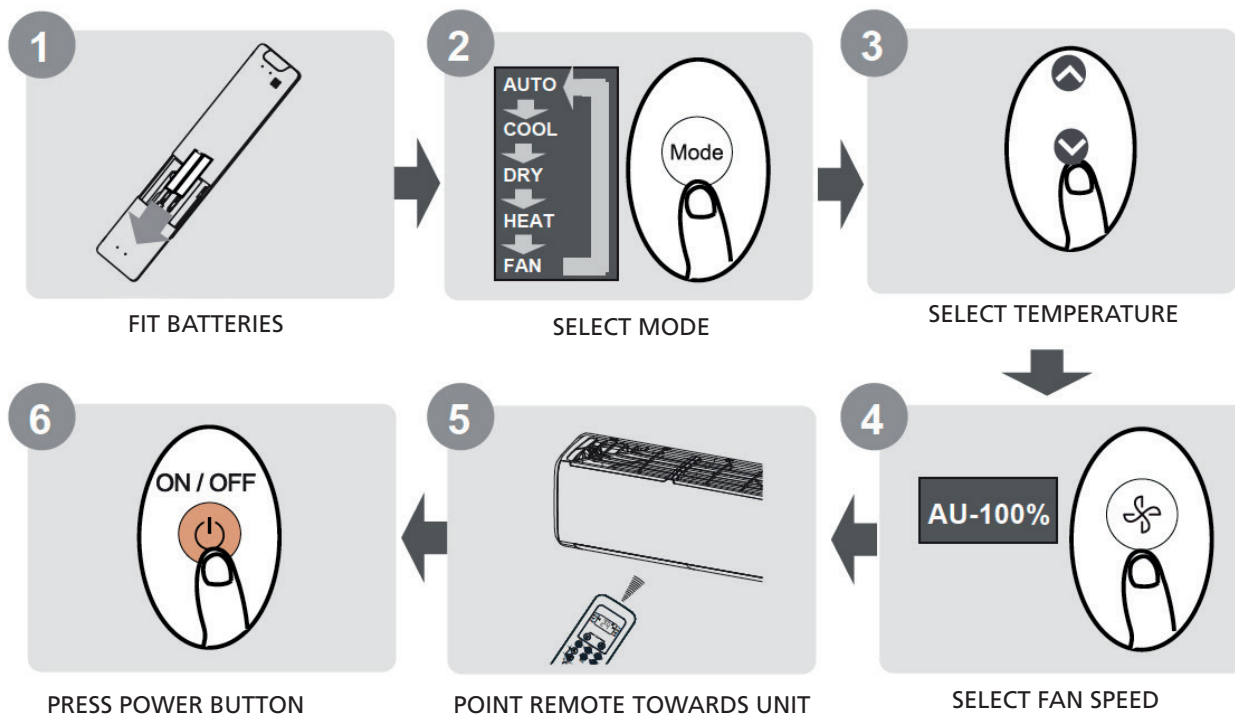
La conception et les spécifications peuvent être modifiées sans préavis pour améliorer le produit. Consultez l'agence commerciale ou le fabricant pour plus de détails.

A OPERATION WITH REMOTE CONTROL

REMOTE CONTROLLER SPECIFICATIONS:

Rated Voltage	3.0V(Dry batteries R03/LR03×2)
Signal receiving Range	8m
Environment	-5°C~60°C

QUICK START GUIDE:



NOT SURE WHAT A FUNCTION DOES?

Refer to the How to Use Basic Functions and How to Use Advanced Functions sections of this manual for a detailed description of how to use your air conditioner.



NOTE

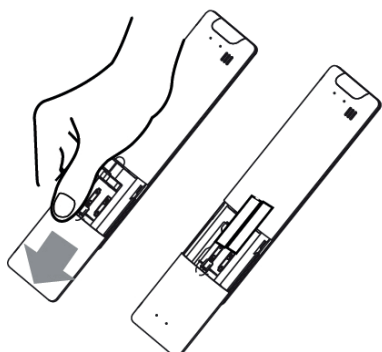
- Button designs on your unit may differ slightly from the example shown.
- If the indoor unit does not have a particular function, pressing that function's button on the remote control will have no effect.

B HANDLING THE REMOTE CONTROLLER

INSERTING AND REPLACING BATTERIES

Your air conditioning unit may come with two batteries(some units). Put the batteries in the remote control before use.

- Slide the back cover from the remote control downward, exposing the battery compartment.
- Insert the batteries, paying attention to match up the (+) and (-) ends of the batteries with the symbols inside the battery compartment.
- Slide the battery cover back into place.



BATTERY NOTES

For optimum product performance:

- Do not mix old and new batteries, or batteries of different types.
- Do not leave batteries in the remote control if you don't plan on using the device for more than 2 months.



BATTERY DISPOSAL

Do not dispose of batteries as unsorted municipal waste. Refer to local laws for proper disposal of batteries.



TIPS FOR USING REMOTE CONTROL

- The remote control must be used within 8 meters of the unit.
- The unit will beep when remote signal is received.
- Curtains, other materials and direct sunlight can interfere with the infrared signal receiver.
- Remove batteries if the remote will not be used more than 2 months.

NOTES FOR USING REMOTE CONTROL

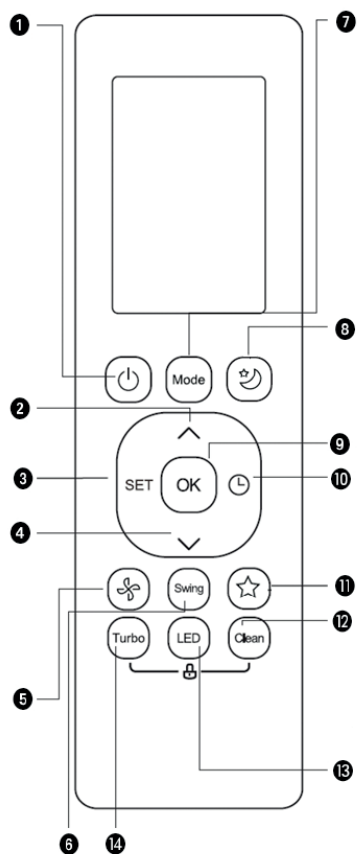
The device could comply with the local national regulations.

This equipment has been tested and found to comply with the limits for a Class B digital device, pursuant to part 15 of the FCC Rules. These limits are designed to provide reasonable protection against harmful interference in a residential installation. This equipment generates, uses and can radiate radio frequency energy and, if not installed and used in accordance with the instructions, may cause harmful interference to radio communications. However, there is no guarantee that interference will not occur in a particular installation. If this equipment does cause harmful interference to radio or television reception, which can be determined by turning the equipment off and on, the user is encouraged to try to correct the interference by one or more of the following measures:

- Reorient or relocate the receiving antenna.
- Increase the separation between the equipment and receiver.
- Connect the equipment into an outlet on a circuit different from that to which the receiver is connected.
- Consult the dealer or an experienced radio/TV technician for help.
- Changes or modifications not approved by the party responsible for compliance could void user's authority to operate the equipment.

C BUTTONS AND FUNCTIONS

Before you begin using your new air conditioner, make sure to familiarize yourself with its remote control. The following is a brief introduction to the remote control itself. For instructions on how to operate your air conditioner, refer to the How to Use Basic Functions section of this manual.

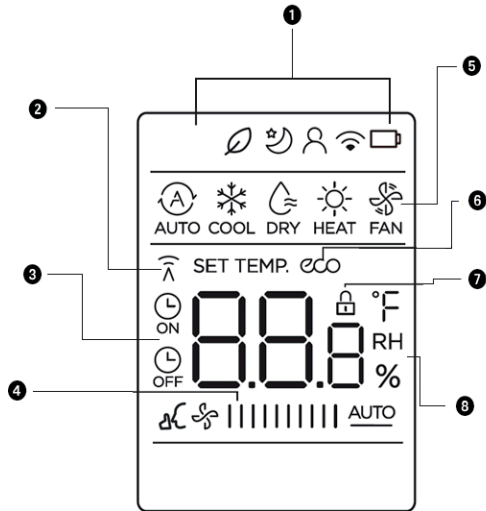


1. ON/OFF - Turns the unit on or off.
2. TEMP ▲ - Increases temperature in 1°C increments. Max. temperature is 30°C.
NOTE: Press together ▲ and ▼ buttons at the same time for 3 seconds will alternate the temperature display between the °C and °F.
3. SET - Scrolls through operation functions as follows: Fresh > Sleep > Follow Me > AP mode > Self clean... . The selected symbol will flash on the display area, press the OK button to confirm.
4. TEMP ▼ - Decreases temperature in 1°C increments. Min. temperature is 16°C.
5. FAN SPEED - Selects fan speeds in the following order: AUTO > LOW > MED > HIGH. **NOTE:** Holding this button down for 2 seconds will activate Silence feature.
6. SWING - Starts and stops the horizontal louver movement. Hold down for 2 seconds to initiate vertical louver auto swing feature.
7. MODE - Scrolls through operation modes as follows: AUTO > COOL > DRY > HEAT > FAN. **NOTE:** HEAT mode is not supported by the cooling only appliance.
8. SLEEP - Saves energy during sleeping hours.
9. OK - Used to confirm the selected functions.
10. TIMER - Set timer to turn unit on or off.
11. SHORTCUT - Used to restore the current settings or resume previous settings.
12. CLEAN - Used to start/stop the Self Clean or Active Clean function.
13. LED - Turns indoor unit's LED display and air conditioner buzzer on and off (model dependent), which create a comfortable and quiet environment.
14. TURBO - Enables unit to reach preset temperature in shortest possible time.

GB

D REMOTE SCREEN INDICATORS

Information are displayed when the remote controller is power up.



1. Fresh feature display (some units) (No display when Fresh function is activated).
 Sleep mode display.
 Follow me feature display.
 Wireless control feature display.
 Low battery detection display (If flashes).
2. Transmission Indicator - Lights up when remote sends signal to indoor unit.
3. ON - TIMER ON display.
 OFF - TIMER OFF display.
 Silence feature display.
4. FAN SPEED display - Displays selected fan speed:

LOW -	
MED -	
HIGH -	
AUTO	<u>AUTO</u>

This fanspeed can not be adjusted in AUTO or DRY mode.
5. MODE display - Displays the current mode including: AUTO > COOL > DRY > HEAT > FAN.
6. ECO display (some units) - Displays when ECO feature is activated.
7. LOCK display - Displays when LOCK feature is activated.
8. Temperature/Timer/Fan speed display - Displays the set temperature by default, or fan speed or timer setting when using TIMER ON/OFF functions.
 - Temperature range: 16-30°C
 - Timer setting range: 0-24 hours

This display is blank when operating in FAN mode.



NOTE!

All indicators shown in the figure are for the purpose of clear presentation. But during the actual operation, only the relative function signs are shown on the display window.

E HOW TO USE BASIC FUNCTIONS

BASIC FUNCTIONS

ATTENTION! Before operation, please ensure the unit is plugged in and power is available.

SETTING TEMPERATURE

The operating temperature range for units is 16-30°C /20-28 °C. You can increase or decrease the set temperature in 1°C increments.

AUTO mode

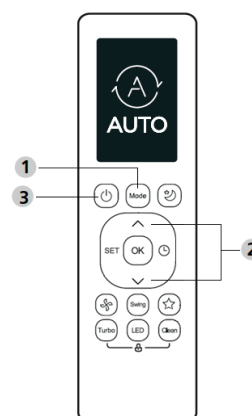
In AUTO mode, the unit will automatically select the COOL, FAN, or HEAT operation based on the set temperature.

1. Press the MODE button to select AUTO.
2. Set your desired temperature using the TEMP ▲ or ▼ TEMP button.
3. Press the ON/OFF button to start the unit.



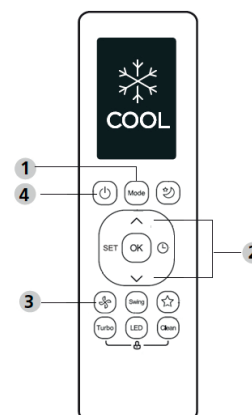
NOTE!

FAN SPEED can't be set in AUTO mode.



COOL mode

1. Press the MODE button to select COOL mode.
2. Set your desired temperature using the TEMP ▲ or ▼ TEMP button.
3. Press FAN button to select the fan speed in range of AUTO, LOW, MED of HIGH.
4. Press the ON/OFF button to start the unit.



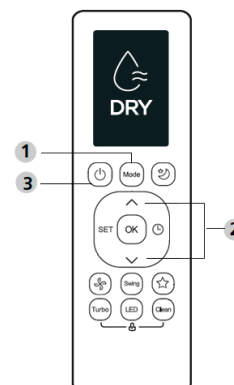
DRY Mode (dehumidifying)

1. Press the MODE button to select DRY.
2. Set your desired temperature using the TEMP ▲ or ▼ TEMP button.
3. Press the ON/OFF button to start the unit.



NOTE!

FAN SPEED cannot be changed in DRY mode.



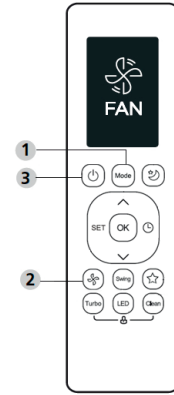
FAN Mode

1. Press the MODE button to select FAN mode.
2. Press FAN button to select the fan speed in a range of AUTO, LOW, MED or HIGH.
3. Press the ON/OFF button to start the unit.



NOTE!

You can't set temperature in FAN mode. As a result, your remote control's LCD screen will not display temperature.



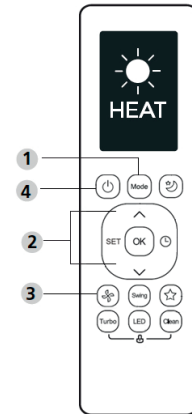
HEAT Mode

1. Press the MODE button to select HEAT mode.
2. Set your desired temperature using the TEMP ▲ or ▼ TEMP button.
3. Press FAN button to select the fan speed in a range of AUTO, LOW, MED or HIGH.
4. Press the ON/OFF button to start the unit.



NOTE!

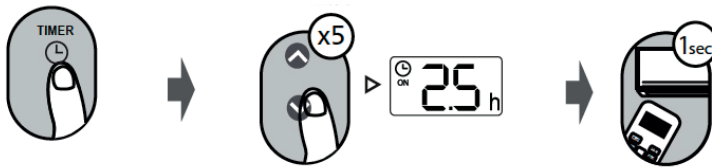
As outdoor temperature drops, the performance of your unit's HEAT function may be affected. In such instances, we recommend using this air conditioner in conjunction with other heating appliances.



SETTING THE TIMER:

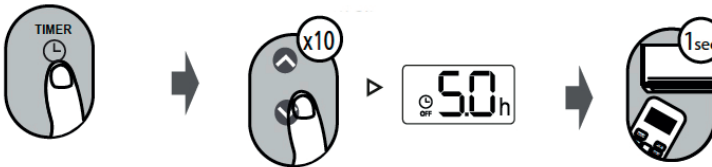
TIMER ON/OFF - Set the amount of time after which the unit will automatically turn on/off.

TIMER ON setting:



1. Press TIMER button to initiate the ON time sequence.
2. Press Temp. up or down button for multiple times to set the desired time to turn on the unit.
3. Point remote to unit and wait 1sec, the TIMER ON will be activated.

TIMER OFF setting:



1. Press TIMER button to initiate the OFF time sequence.
2. Press Temp. up or down button for multiple times to set the desired time to turn off the unit.
3. Point remote to unit and wait 1sec, the TIMER OFF will be activated.

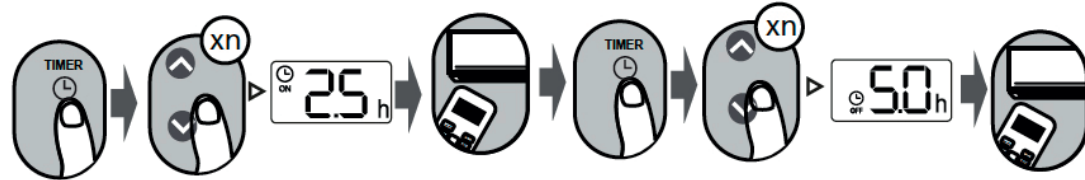


NOTE

1. When setting the TIMER ON or TIMER OFF, the time will increase by 30 minutes increments with each press, up to 10 hours. After 10 hours and up to 24, it will increase in 1 hour increments. (For example, press 5 times to get 2.5h, and press 10 times to get 5h,) The timer will revert to 0.0 after 24.
2. Cancel either function by setting its timer to 0.0h.

TIMER ON & OFF setting (example):

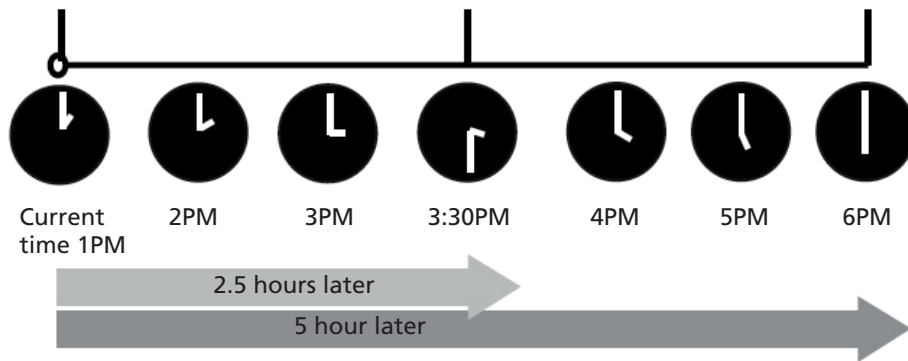
Keep in mind that the time periods you set for both functions refer to hours after the current time.



Timer starts

Unit turns ON

Unit turns OFF

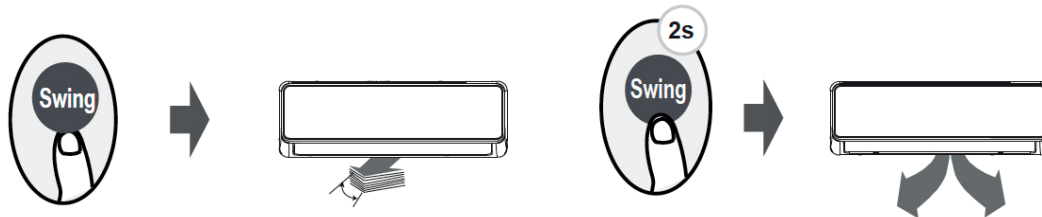


Example: If current timer is 1:00PM, to set the timer as above steps, the unit will turn on 2.5h later (3:30PM) and turn off at 6:00PM.

F HOW TO USE ADVANCED FUNCTIONS

SWING FUNCTION

Press Swing button



- The horizontal louver will swing up and down automatically when pressing Swing button. Press again to make it stop.
- Keep pressing this button more than 2 seconds, the vertical louver swing function is activated. (Model dependent)

LED-DISPLAY:

Press LED button.

Press this button to turn on and turn off the display on the indoor unit.



Press this button more than 5 seconds(some units)

Keep pressing this button more than 5 seconds, the indoor unit will display the actual room temperature. Press more than 5 seconds again will revert back to display the setting temperature.



ECO FUNCTION

Press this button to enter the energy efficient mode.

NOTE: This function is only available under COOL mode.



ECO operation:

Under cooling mode, press this button, the remote controller will adjust the temperature automatically to 24°C, fan speed of Auto to save energy (only when the set temperature is less than 24°C). If the set temperature is above 24°C, press the ECO button, the fan speed will change to Auto, the set temperature will remain unchanged.



NOTE

Pressing the this button, or modifying the mode or adjusting the set temperature to less than 24°C will stop ECO operation. Under ECO operation, the set temperature should be 24°C or above, it may result in insufficient cooling. If you feel uncomfortable, just press the ECO button again to stop it.

Silence function

Keep pressing Fan button for more than 2 seconds to activate/disable Silence function(some units). Due to low frequency operation of compressor, it may result in insufficient cooling and heating capacity. Press ON/OFF, Mode, Sleep, Turbo or Clean button while operating will cancel silence function.



FP function

The unit will operate at high fan speed (while compressor on) with temperature automatically set to 8°C.

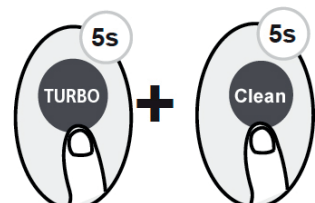
NOTE: This function is for heat pump air conditioner only.



Press this button 2 times during one second under HEAT Mode and setting temperature of 16 C/60 F to activate FP function. Press On/Off, Sleep, Mode, Fan and Temp. button while operating will cancel this function.

LOCK function

Press together turbo button and Humidity button at the same time more than 5 seconds to activate Lock function. All buttons will not response except pressing these two buttons for two seconds again to disable locking.



SHORTCUT function

Press SHORTCUT button (some units). Push this button when remote controller is on, the system will automatically revert back to the previous settings including operating mode, setting temperature, fan speed level and sleep feature (if activated). If pushing more than 2 seconds, the system will automatically restore the current operation settings including operating mode, setting temperature, fan speed level and sleep feature (if activated).



CLEAN-Function

Press CLEAN button. Airborne bacteria can grow in the moisture that condenses around heat exchanger in the unit. With regular use, most of this moisture is evaporated from the unit. By pressing the CLEAN button, your unit will clean itself automatically. After cleaning, the unit will turn off automatically. Pressing the CLEAN button mid-cycle will cancel the operation and turn off the unit. You can use CLEAN as often as you like. Note: You can only activate this function in COOL or DRY mode.

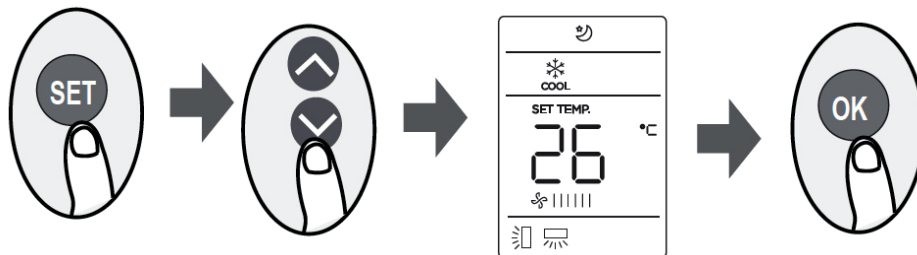


TURBO function

Press turbo button. When you select turbo feature in COOL mode, the unit will blow cool air with strongest wind setting to jump-start the cooling process. When you select turbo feature in HEAT mode, for units with Electric heat elements, the Electric HEATER will activate and jump-start the heating process.



SET function



- Press the SET button to enter the function setting, then press SET button or TEMP ▲ or ▼ button to select the desired function. The selected symbol will flash on the display area, press the OK button to confirm.
- To cancel the selected function, just perform the same procedures as above.
- Press the SET button to scroll through operation functions as follows: Fresh (🌿) Sleep (🌙) Follow Me (👤) AP mode (📶): If your remote controller has Fresh and Sleep button, you can not use the SET button to select the Fresh and Sleep feature.

FRESH FUNCTION 🌿 (SOME UNITS):

When the FRESH function is initiated, the ion generator is energized and will help to purify the air in the room.

SLEEP FUNCTION 🌙:

The SLEEP function is used to decrease energy use while you sleep (and don't need the same temperature settings to stay comfortable). This function can only be activated via remote control.

NOTE: The SLEEP function is not available in FAN or DRY mode.

AP FUNCTION (SOME UNITS):

Choose AP mode to do wireless network configuration. For some units, it doesn't work by pressing the SET button. To enter the AP mode, continuously press the LED button seven times in 10 seconds.

FOLLOW ME FUNCTION :

The FOLLOW ME function enables the remote control to measure the temperature at its current location and send this signal to the air conditioner every 3 minutes interval. When using AUTO, COOL or HEAT modes, measuring ambient temperature from the remote control (instead of from the indoor unit itself) will enable the air conditioner to optimize the temperature around you and ensure maximum comfort.

NOTE: Press and hold Turbo button for seven seconds to start/stop memory feature of Follow Me function.

- If the memory feature is activated, On displays for 3 seconds on the screen.
- If the memory feature is stopped, OF displays for 3 seconds on the screen.
- While the memory feature is activated, press the ON/OFF button, shift the mode or power failure will not cancel the Follow me function.

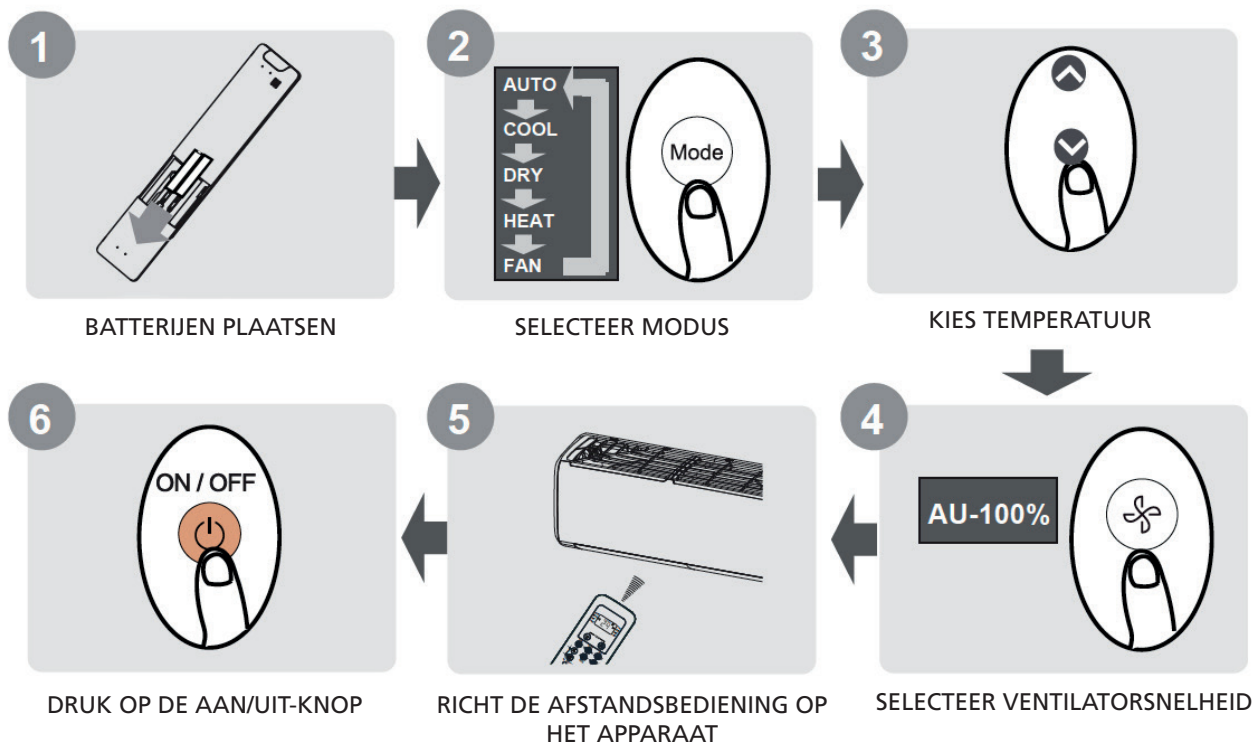
The design and specifications are subject to change without prior notice for product improvement. Consult with the sales agency or manufacturer for details.

A BEDIENING MET AFSTANDSBEDIENING

AFSTANDSBEDIENING SPECIFICATIES:

Nominale spanning	3.0V(Batterijen R03/LR03x2)
Signaal ontvangst bereik	8m
Omgeving	-5°C~60°C

QUICK START HANDLEIDING:



NIET ZEKER WAT EEN FUNCTIE DOET?

Raadpleeg de hoofdstukken Basisfuncties en Geavanceerde functies in deze handleiding voor een gedetailleerde beschrijving van het gebruik van uw airconditioner.



OPMERKING

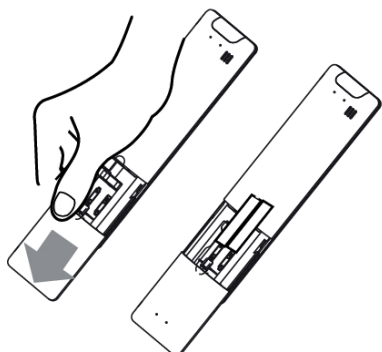
- Het ontwerp van de knoppen op uw unit kan enigszins afwijken van het getoonde voorbeeld.
- Als de binneneunit een bepaalde functie niet heeft, zal het indrukken van de toets van die functie op de afstandsbediening geen effect hebben.

B BEDIENING AFSTANDSBEDIENING

PLAATSEN EN VERVANGEN VAN DE BATTERIJEN

De airconditioner kan met twee batterijen worden geleverd (sommige units). Plaats de batterijen in de afstandsbediening vóór het gebruik.

- Schuif de achterklep van de afstandsbediening naar beneden, waardoor het batterijvakje bloot komt te liggen.
- Plaats de batterijen en let er daarbij op dat de (+) en (-) uiteinden van de batterijen overeenkomen met de symbolen in het batterijvakje.
- Schuif het batterijklepje weer op zijn plaats.



OPMERKINGEN OVER BATTERIJEN

Voor optimale prestaties van het product:

- Gebruik geen oude en nieuwe batterijen door elkaar, of batterijen van verschillende types.
- Laat geen batterijen in de afstandsbediening zitten als u van plan bent het apparaat langer dan 2 maanden niet te gebruiken.



VERWIJDERING VAN BATTERIJEN

Gooi batterijen niet weg als ongesorteerd gemeentelijk afval. Raadpleeg de plaatselijke wetgeving voor een correcte verwijdering van batterijen. Het apparaat moet voldoen aan de plaatselijke nationale voorschriften.



TIPS VOOR HET GEBRUIK VAN DE AFSTANDSBEDIENING

- De afstandsbediening moet binnen een afstand van 8 meter van het toestel worden gebruikt.
- Het apparaat geeft een pieptoon wanneer het signaal van de afstandsbediening wordt ontvangen.
- Gordijnen, andere materialen en direct zonlicht kunnen de infrarood signaalontvanger storen.
- Verwijder de batterijen als de afstandsbediening langer dan 2 maanden niet wordt gebruikt.

AANWIJZINGEN VOOR HET GEBRUIK VAN DE AFSTANDSBEDIENING

Het apparaat moet voldoen aan de plaatselijke nationale voorschriften.

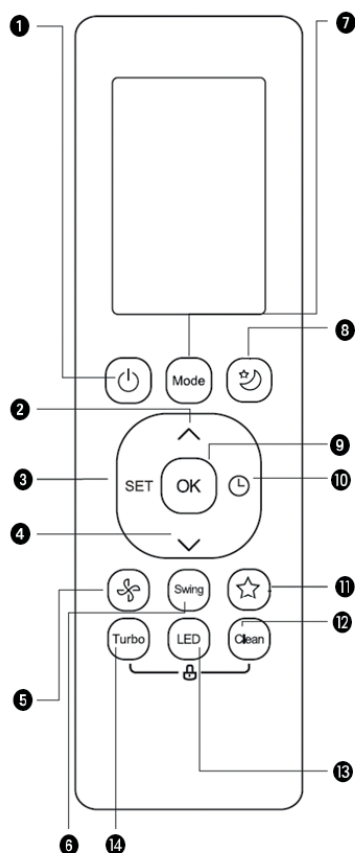
Dit apparaat is getest en in overeenstemming bevonden met de beperkingen voor een digitaal apparaat van klasse B, overeenkomstig deel 15 van de FCC-voorschriften. Deze limieten zijn bedoeld om redelijke bescherming te bieden tegen schadelijke interventies bij installatie in een woonomgeving. Dit apparaat genereert en gebruikt radiofrequentie-energie en kan deze uitstralen. Als het apparaat niet volgens de instructies wordt geïnstalleerd en gebruikt, kan het schadelijke interventies veroorzaken in radiocommunicatie. Er is echter geen garantie dat er geen storing zal optreden in een bepaalde installatie. Als deze apparatuur schadelijke interventie veroorzaakt voor radio- of televisieontvangst, hetgeen kan worden vastgesteld door de apparatuur uit en aan te zetten, wordt de gebruiker geadviseerd te proberen de interventie te corrigeren door middel van een of meer van de volgende maatregelen:

- Heroriënteer of verplaats de signaalontvanger.
- Vergroot de afstand tussen de apparatuur en de ontvanger.
- Sluit het apparaat aan op een stopcontact van een ander circuit dan dat waarop de ontvanger is aangesloten.

- Raadpleeg de dealer of een ervaren radio/TV technicus voor hulp.
- Veranderingen of modificaties die niet zijn goedgekeurd door de partij die verantwoordelijk is voor de naleving, kunnen de bevoegdheid van de gebruiker om het apparaat te bedienen ongeldig maken.

C KNOPPEN EN FUNCTIES

Voor gebruik van de nieuwe airconditioner, is het belangrijk vertrouwd te raken met de afstandsbediening. Hieronder volgt een korte inleiding over de afstandsbediening zelf. Voor instructies over de bediening van de airconditioner, raadpleeg de gebruiksaanwijzing.

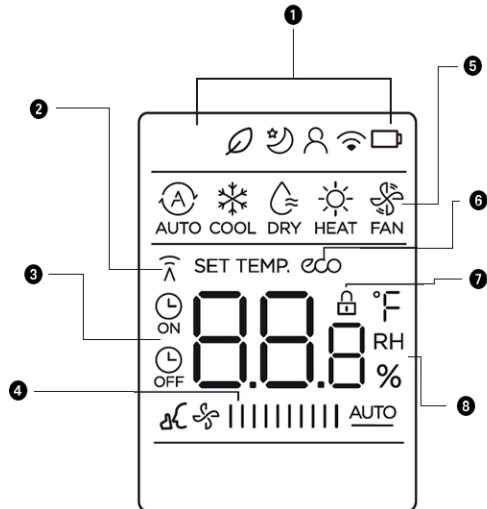


1. AAN/UIT - Schakelt de unit aan of uit.
2. TEMP ▲ - Verhoogt de temperatuur in stappen van 1°C. Max. temperatuur is 30°C.
OPMERKING: Als u de toetsen ▲ en ▼ tegelijkertijd 3 seconden lang ingedrukt houdt, wisselt de temperatuurweergave tussen °C en °F.
3. SET - Scrollt als volgt door de verschillende functies: Fresh > Follow Me > AP mode > Fresh... Het geselecteerde symbool knippert op het display, druk op de OK toets om te bevestigen.
4. TEMP ▼ - Verlaagt de temperatuur in stappen van 1°C. Min. temperatuur is 16°C.
5. VENTILATOR SNELHEID - Selecteert de ventilatorsnelheid in de volgende stappen: AUTO > LOW > MED > HIGH. **OPMERKING:** Door deze knop gedurende 2 seconden in te drukken, wordt Silence functie geactiveerd.
6. SWING - Start en stopt de horizontale beweging van de luchtuitlaat. Houd deze toets 2 seconden ingedrukt om de automatische beweging van de verticale louwer in te schakelen.
7. MODE - Scrollt als volgt door de bedrijfsmodi: AUTO > COOL > DRY > HEAT > FAN. **OPMERKING:** De modus VERWARMEN wordt niet ondersteund door het apparaat dat alleen koelt.
8. SLEEP - Bespaart energie tijdens de slaapuren.
9. OK - Wordt gebruikt om de geselecteerde functie te bevestigen.
10. TIMER - Timer instellen om het toestel aan of uit te zetten.

11. SHORTCUT - Wordt gebruikt om de huidige instellingen te herstellen of vorige instellingen te hervatten.
12. REINIGEN - Wordt gebruikt om de zelfreinigingsfunctie te starten/stoppen.
13. LED - Schakelt de LED-display van de binnenunit en de zoemer van de airconditioner in en uit (modelafhankelijk), waardoor een comfortabele en stille omgeving wordt gecreëerd.
14. TURBO - Zorgt ervoor dat de unit de ingestelde temperatuur in de kortst mogelijke tijd bereikt.

D INDICATOREN OP HET SCHERM VAN DE AFSTANDSBEDIENING

Informatie wordt weergegeven wanneer de afstandsbediening wordt ingeschakeld.



1. Fresh-functie weergave (sommige apparaten) (Geen display wanneer de Fresh-functie is geactiveerd)
- Slaapstand weergave.
- Follow me-functie weergave.
- Wireless control functie weergave.
- Detectie lege batterij weergave (wanneer knippert).
2. Zendingsindicator - Licht op wanneer de afstandsbediening een signaal naar de binnenunit zendt
3. ON TIMER AAN display.
 OFF TIMER UIT display.
 Stilte-functie display.
4. VENTILATOR SNELHEID - Geeft de geselecteerde ventilatorsnelheid weer:

LAAG -	
MED -	
HOOG -	
AUTO	<u>AUTO</u>

Deze ventilatorsnelheid kan niet worden aangepast in AUTO of DROGEN (DRY) modus.
5. MODE display - Geeft de huidige modus weer, waaronder: AUTO > COOL > DRY > HEAT > FAN.
6. ECO-display (sommige apparaten) - Wordt weergegeven wanneer de ECO-functie is geactiveerd.
7. LOCK display - Wordt weergegeven wanneer de vergrendeling (LOCK)-functie is geactiveerd.
8. Temperatuur/Timer/Ventilatorsnelheid weergave - Geeft standaard de ingestelde temperatuur weer, of de ventilatorsnelheid of timerinstelling bij gebruik van de TIMER AAN/UIT-functie.
 - Temperatuurbereik: 16-30°C
 - Instelbereik timer: 0-24 uur

Dit display is leeg wanneer het toestel in de VENTILATOR functie staat.



OPMERKING!

Alle indicatoren die in de figuur worden getoond, dienen voor een duidelijke presentatie. Maar tijdens de werkelijke werking worden alleen de geactiveerde functiesymbolen op het display getoond.

E GEBRUIK VAN BASISFUNCTIES

BASISBEDIENING

ATTENTIE! Voor gebruik, dient gecontroleerd te worden of de stekker in het stopcontact zit en of er stroom beschikbaar is.

TEMPERATUUR INSTELLEN

Het temperatuurbereik voor de apparaten is 16-30°C /20-28 °C. De ingestelde temperatuur kan in stappen van 1°C verhoogd of verlaagd worden

AUTO-MODUS

In de AUTO-modus zal het apparaat automatisch de functie KOELEN, VENTILATOR of VERWARMEN selecteren op basis van de ingestelde temperatuur.

1. Druk op de MODE toets om AUTO te kiezen.
2. Stel de gewenste temperatuur in met de TEMP ▲ of TEMP ▼ toets.
3. Druk op de ON/OFF toets om het apparaat te starten.



OPMERKING!

De ventilatorsnelheid kan niet ingesteld worden in AUTO mode.

KOELEN

1. Druk op de MODE toets om KOELEN (COOL) te selecteren.
2. Stel de gewenste temperatuur in met de TEMP ▲ of TEMP ▼ toets.
3. Druk op de FAN (VENTILATIE) knop om de ventilatorsnelheid te selecteren: AUTO, LOW, MED of HIGH.
4. Druk op de ON/OFF toets om het apparaat te starten.

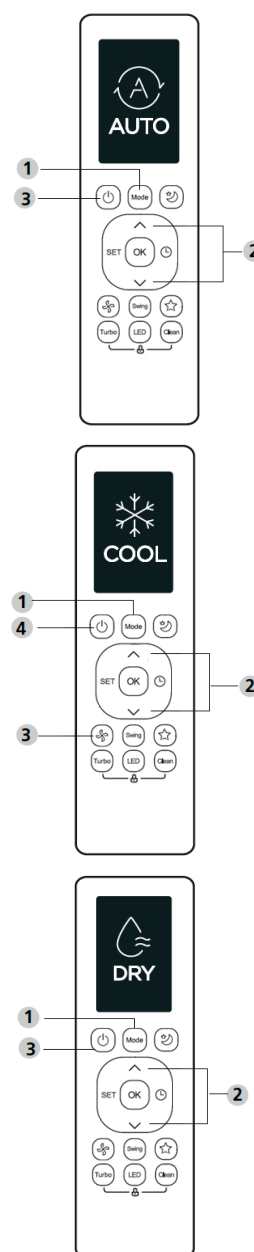
ONTVOCHTIGEN (DRY)-modus

1. Druk op de MODE knop om DRY te selecteren.
2. Stel de gewenste temperatuur in met de TEMP ▲ of TEMP ▼ toets.
3. Druk op de ON/OFF knop om het apparaat te starten.



OPMERKING!

FAN SPEED (ventilatorsnelheid) kan niet worden gewijzigd in de modus ONTVOCHTIEN (DRY.)



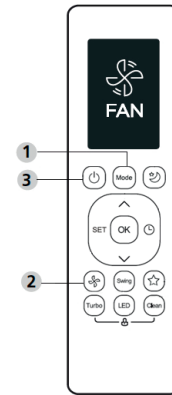
VENTILATIE (FAN)-modus

1. Druk op de MODE toets om de VENTILATIE-modus te selecteren.
2. Druk op de FAN knop om de ventilatorsnelheid te selecteren: AUTO, LOW, MED of HIGH.



OPMERKING!

De temperatuur kan niet ingesteld worden in de VENTILATIE-modus. Het LCD-scherm van de afstandsbediening zal de temperatuur niet weergeven.



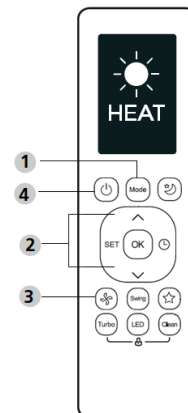
VERWARMEN (HEAT)-modus

1. Druk op de MODE toets om de VERWARMEN (HEAT) modus te selecteren.
2. Stel de gewenste temperatuur in met de TEMP ▲ of TEMP ▼ toets.
3. Druk op de knop FAN om de ventilatorsnelheid te selecteren: AUTO, LOW, MED of HIGH.
4. Druk op de ON/OFF knop om het apparaat te starten.



OPMERKING!

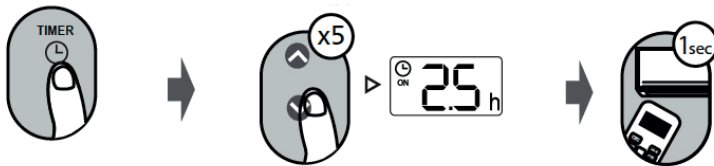
Als de buitentemperatuur daalt, kan de werking van de VERWARMEN functie van de unit worden beïnvloed. In dergelijke gevallen wordt geadviseerd deze airconditioner te gebruiken in combinatie met andere verwarmingstoestellen.



DE TIMER INSTELLEN:

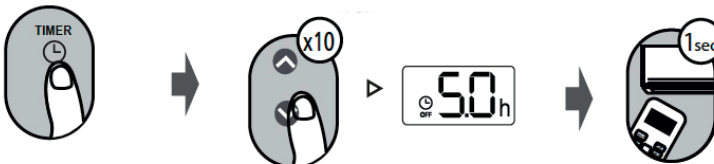
TIMER AAN/UIT - Stel de tijd in waarna het toestel automatisch aan/uit gaat.

TIMER AAN instelling:



1. Druk op de TIMER toets om de AAN tijdsequentie te starten.
2. Druk meerdere malen op de Temp. omhoog of omlaag toets om de gewenste tijd voor het inschakelen van het apparaat in te stellen.
3. Richt de afstandsbediening op het apparaat en wacht 1 sec, de TIMER AAN zal geactiveerd worden.

TIMER UIT instelling:



1. Druk op de TIMER toets om de OFF tijdsequentie te starten.
2. Druk meerdere malen op de Temp. omhoog of omlaag toets om de gewenste tijd voor het uitschakelen van het apparaat in te stellen.
3. Richt de afstandsbediening op het toestel en wacht 1sec, de TIMER UIT zal geactiveerd worden.

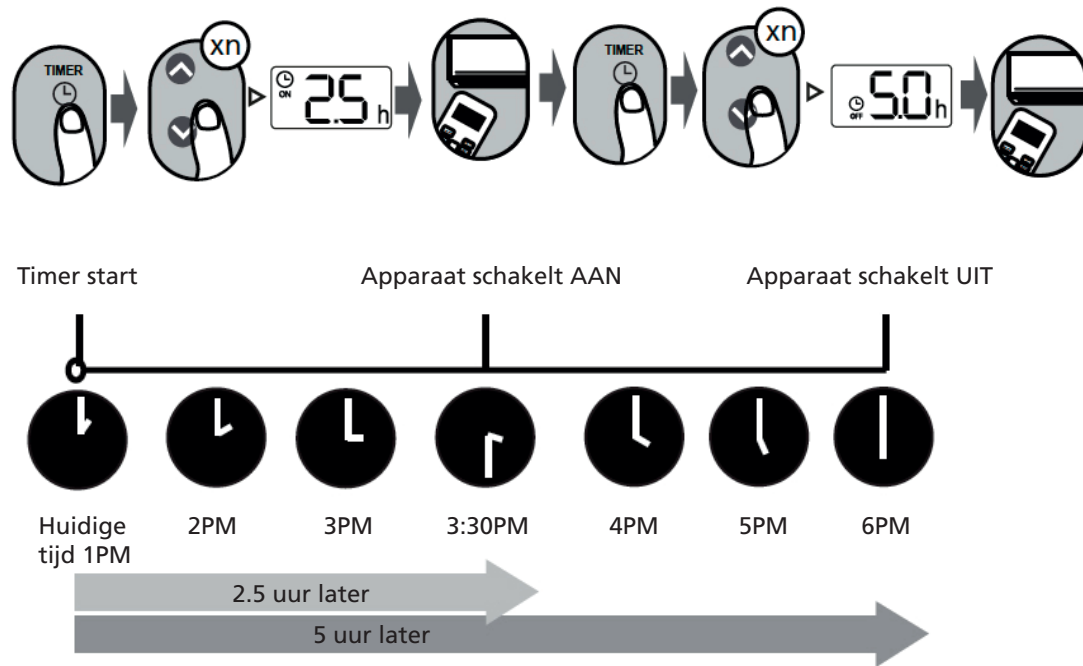


OPMERKING

1. Wanneer de **TIMER AAN** of **TIMER UIT** ingesteld wordt, zal de tijd bij elke druk met 30 minuten toenemen, tot 10 uur. Na 10 uur en tot 24 uur, zal de tijd toenemen in stappen van 1 uur. (Bijvoorbeeld, 5 keer drukken om 2.5 uur te krijgen, en 10 keer drukken om 5 uur te krijgen). De timer zal terugkeren naar 0.0 na 24 uur.
2. Annuleer een functie door de timer op 0.0h te zetten.

TIMER AAN & UIT instelling (voorbeeld):

Houd er rekening mee dat de tijdsperiodes die voor beide functies ingesteld worden, betrekking hebben op uren na de huidige tijd.

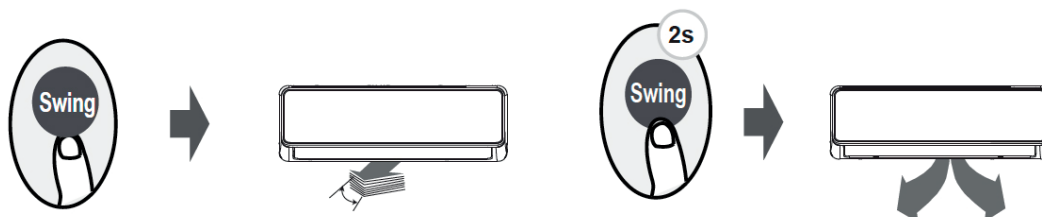


Voorbeeld: Als de huidige timer 1:00PM is, en de timer is ingesteld in zoals hierboven beschreven, dan gaat het apparaat 2,5 uur later aan (3:30PM) en gaat het uit om 6:00PM.

F GEAVANCEERDE FUNCTIES GEBRUIKEN

SWING-FUNCTIE

Druk op de Swing toets



- De horizontale louwer gaat automatisch op en neer wanneer op de Swing-toets wordt gedrukt. Druk nogmaals op de toets om de functie te stoppen.
- Door deze toets langer dan 2 seconden in te drukken, wordt de zwenkfunctie van de verticale louwer geactiveerd. (Model afhankelijk)

LED-DISPLAY:

Druk op de LED toets.

Druk op deze toets om het display op de binnenunit in en uit te schakelen.



Houd deze toets langer dan 5 seconden ingedrukt (sommige apparaten)

Als deze toets langer dan 5 seconden ingedrukt wordt, zal de binnenunit de huidige kamertemperatuur weergeven. Druk nogmaals meer dan 5 seconden op deze toets om terug te keren naar de weergave van de ingestelde temperatuur.



ECO-FUNCTIE

Druk op de ECO-toets om de energiezuinige modus in te schakelen.

Opmerking: Deze functie is alleen beschikbaar in de KOELEN-modus.



ECO-WERKING:

Door in de koelmodus op deze toets te drukken, zal de afstandsbediening de temperatuur automatisch aanpassen naar 24°C en de ventilatorsnelheid naar Auto omzetten om energie te besparen (alleen als de ingestelde temperatuur lager is dan 24°C). Als de ingestelde temperatuur hoger is dan 24°C, druk dan op de ECO knop, de ventilatorsnelheid zal veranderen naar Auto, de ingestelde temperatuur zal ongewijzigd blijven.



OPMERKING:

Wanneer de ECO-knop ingedrukt wordt, of de modus wijzigt of de ingestelde temperatuur wordt aanpast tot minder dan 24°C, dan wordt de ECO-werking beëindigd. In de ECO-modus moet de ingestelde temperatuur 24°C of hoger zijn, anders kan de koeling onvoldoende zijn. Indien deze instelling niet comfortabel voelt, druk nogmaals op de ECO-knop om de functie te stoppen.

STILLE WERKING (SILENT)

Houd de ventilatorknop (FAN) langer dan 2 seconden ingedrukt om de Stiltefunctie in/uit te schakelen (sommige toestellen). Als gevolg van de lage frequentie van de compressor kan dit leiden tot onvoldoende koel- en verwarmingscapaciteit. Druk tijdens de werking op de toets ON/OFF, Mode, Sleep, Turbo of Clean om de Silent-functie te annuleren.



FP-functie

De unit werkt op hoge ventilatorsnelheid (terwijl de compressor is ingeschakeld) met een temperatuur die automatisch wordt ingesteld op 8°C.

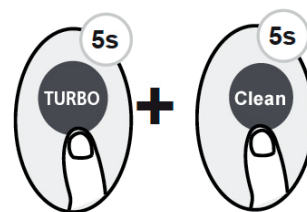
Opmerking: Deze functie is alleen voor warmtepomp-airconditioners.



Druk 2 keer gedurende één seconde op deze toets onder de VERWARMEN-modus en een insteltemperatuur van 16°C of 20°C om de FP-functie te activeren. Druk op de Aan/Uit, Slaap, Modus, Ventilator en Temp. knop tijdens de werking om deze functie te annuleren.

LOCK-functie

Druk tegelijkertijd langer dan 5 seconden op de Clean en Turbo toets om de Lock functie te activeren. Alle toetsen zullen niet reageren, tenzij deze twee toetsen nogmaals twee seconden indrukt worden om de vergrendeling uit te schakelen.



SHORTCUT functie

Druk op de SHORTCUT-toets (sommige eenheden). Druk op deze knop wanneer de afstandsbediening is ingeschakeld, het systeem keert automatisch terug naar de vorige instellingen, inclusief bediening, modus, temperatuurinstelling, ventilatorsnelheid en slaapfunctie (indien geactiveerd). Als u meer dan 2 seconden indrukt, wordt het systeem automatisch hersteld de huidige bedrijfsinstellingen inclusief bedrijfsmodus, insteltemperatuur, ventilatorsnelheid en slaapfunctie (indien geactiveerd).



CLEAN Functie

Druk op de knop CLEAN (sommige units). Bacteriën in de lucht kunnen groeien in het vocht dat condenseert rond de warmtewisselaar in het apparaat. Bij regelmatig gebruik wordt het grootste deel van dit vocht uit het toestel verdampt. Door op de toets CLEAN te drukken, reinigt het toestel zichzelf automatisch. Na de reiniging schakelt het toestel automatisch uit. Wanneer halverwege de cyclus op de knop CLEAN gedrukt wordt, wordt de handeling geannuleerd en het apparaat uitgeschakeld. De CLEAN-functie kan naar believen gebruikt worden.



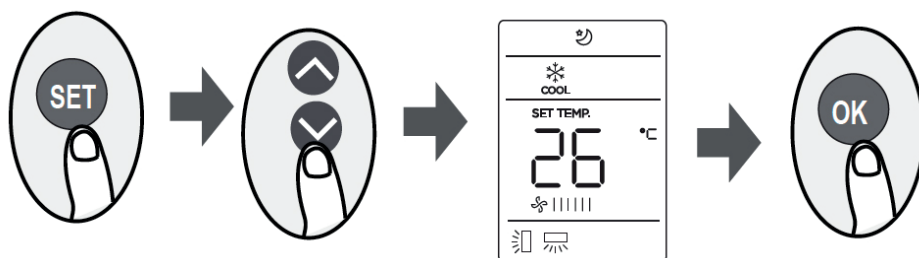
OPMERKING: Deze functie kan alleen geactiveerd worden in de KOELEN of DROGEN modus.

TURBO-functie

Druk op de TURBO toets. Door de Turbo-functie te selecteren in de modus KOELEN, blaast het apparaat koele lucht met de sterkste windinstelling om het koelproces op gang te brengen. Wanneer de Turbo-functie geselecteerd wordt in de modus VERWARMEN, wordt bij apparaten met elektrische verwarmingselementen de elektrische VERWARMER geactiveerd en start het verwarmingsproces met een jump-start.



SET-functie



- Druk op de SET toets om de functie-instelling te openen, druk dan op de SET toets of de TEMP ▲ of TEMP ▼ toets om de gewenste functie te selecteren. Het geselecteerde symbool zal knipperen op het display, druk op de OK toets om te bevestigen.
- Om de geselecteerde functie te annuleren, voer dezelfde procedures uit als hierboven.
- Druk op de SET-toets om als volgt door de bedieningsfuncties te scrollen: Fresh (🍃) Sleep (💤) Follow Me(👤) AP mode(📶) []: Als de afstandsbediening een Fresh en Sleep toets heeft, kan de SET toets niet gebruikt worden om de Fresh en Sleep functie te selecteren.

FRESH-FUNCTIE (SOMMIGE TOESTELLEN):

Wanneer de FRESH-functie wordt gestart, wordt de ionengenerator bekrachtigd en zal deze helpen de lucht in de kamer te zuiveren.

SLEEP-functie :

De SLEEP-functie wordt gebruikt om het energieverbruik te verminderen tijdens uw slaap (en niet dezelfde temperatuurinstellingen nodig hebt om comfortabel te blijven). Deze functie kan alleen via de afstandsbediening worden geactiveerd. Voor details, zie slaapfunctie in GEBRUIKERSHANDLEIDING

Opmerking: De SLEEP functie is niet beschikbaar in de FAN of DRY modus.

AP FUNCTIE (SOMMIGE TOESTELLEN) :

Kies AP modus om een draadloos netwerk te configureren. Bij sommige toestellen werkt het niet door op de SET-toets te drukken. Om de AP-modus te openen, druk binnen 10 seconden zeven keer op de LED-knop.

FOLLOW ME-FUNCTIE :

Met de FOLLOW ME functie kan de afstandsbediening de temperatuur op de huidige locatie meten en dit signaal met een interval van elke 3 minuten naar de airconditioner sturen. Bij gebruik van de modi AUTO, KOELEN of VERWARMEN, zal het meten van de omgevingstemperatuur via de afstandsbediening (in plaats van via de binneneenheid zelf) de airconditioner in staat stellen de temperatuur om u heen te optimaliseren en een maximaal comfort te garanderen.

OPMERKING: Houd de Turbo-toets gedurende zeven seconden ingedrukt om de geheugenfunctie van de Follow-Me functie te starten/stoppen.

- Als de geheugenfunctie geactiveerd is, verschijnt On gedurende 3 seconden op het scherm.
- Als de geheugenfunctie is gestopt, verschijnt OF gedurende 3 seconden op het scherm.
- Als de geheugenfunctie is geactiveerd, druk op de toets ON/OFF, als u van modus verandert of als de stroom uitvalt, wordt de Follow me-functie niet geannuleerd.

Het ontwerp en de specificaties kunnen zonder voorafgaande kennisgeving worden gewijzigd om het product te verbeteren. Raadpleeg het verkoopagentschap of de fabrikant voor meer informatie.

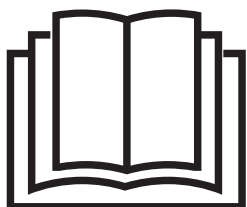


Distributed in Europe by PVG Holding B.V.

- Ⓓ Benötigen Sie weitere Informationen oder treten Probleme auf, besuchen Sie bitte unsere Website www.qlima.com, oder setzen Sie sich mit unserem Kundendienst in Verbindung (T: +31 412 694 694).
- Ⓓ For alle yderligere oplysninger eller ved eventuelle problemer med apparatet henvises til www.qlima.com eller det lokale Kundecenter (T: +45 77 34 33 30).
- Ⓔ Si necesita información o si tiene algún problema, visite nuestra página Web www.qlima.es, o póngase en contacto con el servicio cliente (T: +34 916 113 113).
- Ⓕ Si vous souhaitez obtenir des informations supplémentaires ou si vous rencontrez un problème, rendez-vous sur notre site Web (www.qlima.fr / www.fr.qlima.be) ou contactez notre service client (T : +33 2 32 96 07 47 / +32 (0)3 326 39 39).
- Ⓖ Jos haluat huoltoapua, lisätietoja tai laitteen kanssa tulee ongelmia, tutustu verkkosivustoon osoitteessa www.qlima.com tai kysy neuvoa PVG kuluttajapalvelukeskuksesta (T: +45 77 34 33 30).
- Ⓖ If you need information or if you have a problem, please visit the our website (www.qlima.com) or contact our sales support (T: +31 412 694 694).
- Ⓘ Per informazioni e in caso di problemi, visitate il sito Web www.qlima.it oppure contattate il Centro Assistenza Clienti (T: +39 0571 628 500).
- Ⓒ Hvis du trenger informasjon, eller hvis du har et problem med produktet, kan du gå til nettsidene www.qlima.com. Alternativt kan du kontakte med PVG' forbrukertjeneste (T: +45 77 34 33 30).
- Ⓒ Als u informatie nodig hebt of als u een probleem hebt, bezoek dan de onze website (www.qlima.nl / www.qlima.be) of neem contact op met de afdeling sales support (T: +31 412 694 694 / +32 (0)3 326 39 39).
- Ⓖ Se necessitar de informações ou se tiver problemas, visite o Web site www.qlima.es ou contacte o Centro de Assistência (T: +34 916 113 113).
- Ⓖ W przypadku problemów i w celu uzyskania szczegółowych informacji odwiedź stronę internetową Qlima dostępną pod adresem www.qlima.com lub skontaktuj się z Centrum kontaktów Qlima (T: +48 48 613 00 70)
- Ⓔ Om du behöver service eller information eller har problem med apparaten kan du besöka www.qlima.com eller kontakta Qlima kundtjänst (T: +45 77 34 33 30).
- Ⓒ Če želite dodatne informacije, obiščite spletno mesto podjetja na naslovu www.qlima.si ali pokličite na telefonsko (T: +386 (0)41 674 139).



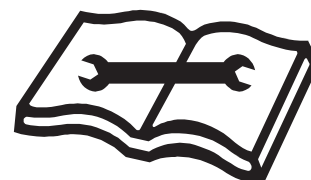
Warning: Combustible & Dangerous



Read the user manual



Read the installation manual



Read the service manual

PVG Holding BV – Kanaalstraat 12 C - 5347 KM Oss – the Netherlands
P.O. Box 96 – 5340 AB Oss – the Netherlands

